

# 1. Žadatel/předkladatel SPL

<i>Název:</i>	MAS Východní Slovácko
<i>Sídlo MAS:</i>	Suchá Loz č.72, 687 53 Suchá Loz
<i>Statutární zástupce:</i>	Mgr. Petr Gazdík, předseda MAS; Juraj Dankanin, místopředseda MAS
<i>Právní forma MAS:</i>	Občanské sdružení
<i>IČO:</i>	27015777
<i>Manažer MAS</i>	Ing. Pavel Rada, tel. 605 820 358 Milan Bauka, 604164 264
<i>Tel, fax.</i>	572 646 074
<i>Email:</i>	<a href="mailto:pavel.rada@masvychodnislovacko.eu">pavel.rada@masvychodnislovacko.eu</a> milan.bauka@masvychodnislovacko.eu
<i>Seznam obcí v území MAS</i>	Bánov, Bystřice pod Lopeníkem, Korytná, Nivnice, Strání, Suchá Loz, Uherský Brod, Vlčnov

## 2. Základní údaje o MAS

Rozloha: 253,55 km<sup>2</sup>

Počet obyvatel na území MAS (k 31.12.2011): 37 613 (zdroj:www.czso.cz)

## 3. Zpracování strategie MAS

Zpracovatelem Strategického plánu Leader MAS Východní Slovácko je Programový výbor MAS Východní Slovácko.

### ❖ Metody zpracování:

- Komunitní plánování s využitím veřejnosti, místních spolků a členů MAS v oblasti zpracování SWOT analýzy a návrhů strategických rozvojových směrů SPL, informování, zjišťování názorů na pracovní verze SPL s využitím webových stránek MAS a obcí
- Komunitní plánování projektových fichí s využitím odborných pracovních skupin
- Expertní zpracování s využitím kmenových manažerů MAS v oblasti řádného zpracování SPL.

V roce 2007 byla v rámci programu LEADER ČR 2007 zpracována SPL pro území Východní Slovácko na roky 2007 - 2013. V roce 2008 rozšířila činnost MAS o nové území (obce Strání a město Uherský Brod). Na základě toho se od II.Q 2008 provádí aktualizace strategie o data nových území (tzn. o výsledky a náměty strategických dokumentů) SPL a současně se zpracovává Integrovaná strategie MAS Východní Slovácko.

SPL Východní Slovácko vychází ze strategických plánů:

- Analýza území MAS Východní Slovácko – analýza absorpční kapacity a připravenosti projektových záměrů jednotlivých cílových skupin (r. 2007)
- Strategický plán Leader MAS Východní Slovácko 2007 – 2013 (r.2007 zpracovaný pro zakládající obce MAS Východní Slovácko)
- Integrovaná strategie území MAS Východní Slovácko (r.2008)
- Záměr MAS Východní Slovácko pro LEADER ČR 2007 – Harmonický život a krajina na Východním Slovácku
- Strategický plán Východní Slovácko (r. 2006)

- Strategický plán mikroregionu Uherskobrodsko (r. 2000)

Navržený SPL je v souladu se všemi strategickými plány obcí a Zlínského kraje.

❖ **Způsob zapojení místních aktérů do zpracování SPL:**

Při zpracování SPL byla důležitá účast veřejnosti (zemědělské subjekty, obce a neziskové subjekty, fyzické osoby). Na prvním veřejném projednání byl odborné veřejnosti představen koncept analýzy území, výstupy ze zjišťování potřeb studentů, spolků, expertních organizací a metodou odborného moderování se definovaly jednotlivé body SWOT analýzy. Na druhém setkání s veřejností proběhlo představení zpracovaných námětů a byla představen pracovní verze SWOT a vytvářen koncept strategické vize a rozvojových priorit. Následně se veřejnost a členové MAS rozdělili na 4 pracovní skupiny. Členění bylo dle navržených priorit (rozvoj obcí, rozvoj cestovního ruchu, rozvoj podnikání) a jedna skupina (Ženy a mládež) měla horizontální působnost v rámci všech skupin zpracování celého SPL. Každá skupina byla řízena jedním členem Valné hromady, který vedl jednání a přípravu na pracovní skupiny a zapisovatelem byl manažer MAS. Setkání pracovních skupin proběhlo ve dvou jednáních, kde si definovali zaměření a počet fichí, základní podmínky a návrh finančního plánu každé fiche.



Následně daný strategický plán byl představen v pracovní verzi Programovému výboru, který jej připomínkoval (16.10.2008) a na jednání 21.10.2008 byl Strategický plán schválen.

**Časový harmonogram přípravy:**

Sběr projektových záměrů na území původního území Východního Slovácka	2006 - 2007
Aktualizace projektových záměrů a rozšíření sběru o nová území	04 – 09/2008
Zjišťování potřeb studentů místních škol, spolků a expertních organizací – návrh SWOT	06/2007 – 09/2008
Expertní zpracování a aktualizace konceptu manažery MAS	07 – 08/2008
Veřejné projednání - analýza území, návrh bodů SWOT s odbornou veřejností	2.9. 2008
Veřejné projednání – pracovní návrh SWOT, vize, priorit s odbornou veřejností	5.9. 2008
Programový výbor – připomínkování a schválení analýzy, SWOT, vize, priorit, rozdělení do pracovních skupin	11. 9., 16.9.2008
Práce Pracovních skupin (rozvoj obcí, cestovního ruchu, podnikání, ženy a mládež)	18.9., 23.9. 2008
Představení a připomínkování pracovního návrhu strategického plánu	2.10.2008
Představení zpracovaných připomínek, návrh pracovní verze Strategického plánu Leader	16.10. 2008
Schválení Strategického plánu Leader	21.10.2008

V roce 2006 – 2007 probíhalo v regionu MAS **dotazníkové šetření v oblasti přípravy rozvojových záměrů** jednotlivých aktérů s vytvořením databáze a analýzy projektových záměrů s členěním na specifické oblasti. V 6. – 9. měsíci 2008 probíhala aktualizace původních záměrů s rozšířením o nové záměry z nových obcí MAS Východní Slovácko.

**Zjišťování potřeb** studentů 9.tříd místních škol, spolků (folklórních a volnočasových) a expertních organizací probíhalo formou řízené diskuze při jejich společných setkáních. Manažer MAS vždy představil silné, slabé stránky jejich dotčené oblasti a moderovanou diskuzí účastníci hledali vhodné rozvojové možnosti. Obyvatelé měli také možnost vyjádřit své názory formou emailu na manažera MAS. Všechny podněty a názory byly vypořádány formou zpracování do analýzy území a SWOT analýzy.

Při zpracování bylo využito manažerů MAS Východní Slovácko:

**Ing. Pavel Rada**

- řízení a organizace veřejného projednání SPL
- návrh průběhu a postupů komunitního plánování SPL
- navržení komunikačních toků při komunitním plánování
- facilitace, monitoring, zápisy pracovních skupin při návrhu jednotlivých fichí

Reference: Hlavní řešitel a školitel projektu „Posílení absorpční kapacity místních a regionálních orgánů při plánování a realizaci programů ve Zlínském kraji“, zpracovatel strategických rozvojových plánů obcí, mikroregionů, MAS ze Zlínského kraje, zpracování projektových žádostí a řízení projektů do programů SAPARD, Phare, SROP, Interreg IIIA Česko – Slovensko, OP Infrastruktura, Program rozvoje venkova ČR, OP Životní prostředí, OP Přeshraniční spolupráce Česko – Slovensko.

**Bc. Václav Bujáček**

- Sběr, aktualizace projektových záměrů
- Pravidelná komunikace se členy MAS, komunikace přes webové stránky MAS při dotazech, osobní jednání
- Zajišťování publicity, komunikace s veřejností, obcemi, neziskovými organizacemi během přípravy SPL

Reference: řešitel projektu „Vzdělávání a informování v rámci aktivit osy III PRV – mikroregiony Ploština a Východní Slovácko“, podpořeného z PRV, zpracovatel žádosti o dotaci do PRV, ROP NUTS II Střední Morava, OPŽP.

## **4. Analýza území MAS**

### **4.1 Hodnocení území**

#### **4.1.1 Analýza a hodnocení území**

Při zpracování analýzy území bylo využito těchto zdrojů:

- osobní jednání se zástupci obcí, webové stránky obcí,
- Zdroje ČSÚ – statistická data
- Zpracované analýzy území ISÚ, SPL z roku 2007, Záměru MAS Leader ČR 2007, Strategického plánu Východní Slovácko, SPL z roku 2008, Aktualizace SPL z roku 2012

##### **4.1.1.1 Základní charakteristika**

MAS Východní Slovácko leží na území o velikosti 253,55 km<sup>2</sup> (dále jen „MAS“ nebo „Východní Slovácko“). MAS se nachází v jihovýchodní části Zlínského kraje a území sousedí z jihovýchodní strany se Slovenskou republikou, ze severní strany s MAS Bojkovsko, o.s. a ze západní strany s MAS Horňácko a Ostrozsko,o.s..

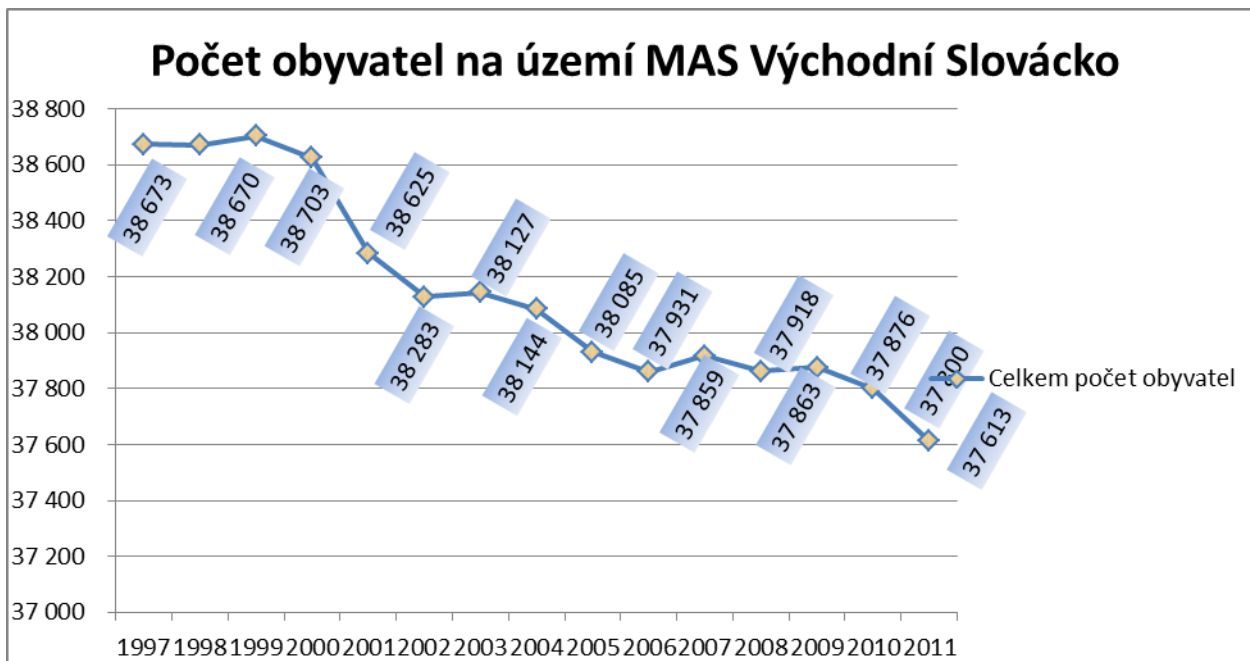
MAS je součástí regionu NUTS II - Střední Morava, Zlínského kraje a okresu Uherské Hradiště. Součástí MAS je 12 obcí: Bánov, Březová, Bystřice pod Lopeníkem, Dolní Němčí, Horní Němčí, Nivnice, Korytná, Slavkov, Strání, Suchá Loz, Uherský Brod a Vičnov. Nejvýznamnějším centrem je město Uherský Brod.

Území MAS Východní Slovácko je tradičním regionem, kde se velmi ctí a dodržují tradice, folklór, staré zvyky, obyčeje, společenský a kulturní život. Společenský život je zabezpečován všemi skupinami obyvatel bez rozdílu věku a sociálního postavení.

Cca 30% území MAS Východní Slovácko se rozkládá ve zvlněném předhůří Bílých Karpat a 70% území se nachází v Chráněné krajinné oblasti Bílých Karpat.

### 4.1.1.2 Obyvatelstvo a osídlení

Na území MAS žilo k 31.12.2010 37 787 obyvatel. Vývoj počtu obyvatelstva MAS ukazuje následující graf. Ze srovnání počtu obyvatel v roce 1997 – 2011 je vidět pravidelný pokles mimo roky 1999, 2003, 2007 kdy byla stagnace a malý přírůstek. Za celé sledované období však je v regionu celkový pokles o 1060 obyvatel. Nejvyšší pokles se zaznamenal v obci Uherský Brod (- 986 obyvatel) a Strání (- 224 obyvatel), naopak přírůstek obyvatelstva je sledován v obci Nivnice (+114 obyvatel) Slavkov (+48 obyvatel) a Bánov (+ 45 obyvatel).



Zdroj dat: ČSÚ Zlín

**Tabulka č. 1. Počet obyvatel v obcích MAS Východní Slovácko k 31.12.2011**

Obec	Celkem	muži	ženy
Bánov	2111	1071	1050
Březová	1053	539	504
Bystrice pod Lopeníkem	809	405	399
Dolní Němčí	3032	1483	1555
Horní Němčí	855	415	434
Korytná	985	486	497
Nivnice	3350	1633	1717
Slavkov	682	332	351
Strání	3657	1783	1872
Suchá Loz	1140	562	571
Uherský Brod	16895	8317	8518
Vlčnov	3044	1487	1561
<b>Celkem na území MAS</b>	<b>37 542</b>	<b>18 513</b>	<b>19 029</b>

Zdroj dat: ČSÚ Zlín

Důležitým demografickým ukazatelem je **věkové složení populace**. Podle údajů sčítání obyvatelstva k 31.12.2011 byl na území MAS **regresivní typ populace** (poproduktivní skupina obyvatel převažovala nad

předproduktivní složkou obyvatelstva), přičemž složení populace kopíruje složení populace v okrese Uherské Hradiště.

**Tabulka č. 2. Věková struktura obyvatelstva v MAS k 31.12. 2011 (v %)**

území	pohlaví	podíl obyvatelstva ve věku v %		
		0 – 14 let	15 - 59 let	60 a více
MAS Východní Slovácko	Obě pohlaví	14,00%	69,1 %	16,9%
Okř.Uherské Hradiště	Obě pohlaví	14,00%	69,0%	17,0%

Zdroj dat: ČSÚ Zlín

**Index stáří** – V MAS připadá na 100 obyvatel do 15-let 120 občanů ve věku 65 a více let. V porovnání s okresem Uherské Hradiště je tento údaj vyrovnaný, v okrese je 119 obyvatel důchodového věku.

**Tabulka č. 3. Srovnání hodnot indexu stáří na území MAS a okresu k 31.12.2011**

území	Rok	Index stáří
		Celkem
MAS Východní Slovácko	31.12.2011	120,9
Okř.Uherské Hradiště	31.12.2011	119,2

Zdroj: ČSÚ Zlín

**Úroveň vzdělání** – Mezi posledními dvěma sčítáními v roce 1991 a 2001 došlo v MAS k výraznému snížení podílu osob se základním vzděláním a také osob se středním odborným vzděláním bez maturity a nárůst osob se středním vzděláním s maturitou a vyšším odborným a vysokoškolským. Srovnáme-li však úroveň vzdělání v měřítku okresu Uherské Hradiště, Zlínského kraje a MAS je vzdělanostní struktura nižší. Například podíl vysokoškoláků je ve Zlínském kraji 10,4%, v okrese Uherské Hradiště 7,05 % a na území MAS 6,7 %.

**Tabulka č. 4. Vzdělanostní struktura obyvatelstva staršího 15 let věku v MAS dle SLDB (2001)**

	Základní, neukončené	Vyučení a střední odborné bez maturity	Úplné střední s maturitou, Vyšší odborné a nástavbové	Vysokoškolské	Nezjištěno
MAS Východní Slovácko	27,1 %	39,7 %	25,7 %	6,7%	0,8 %
Okřes Uh.Hradiště	27,11 %	39,98 %	25,33 %	7,05 %	0,53 %
Zlínský kraj	7,79 %	48,43 %	33,29 %	10,4 %	0,32 %

Zdroj: ČSÚ Zlín

**Osídlení** – Území MAS zahrnuje 12 obcí Bánov, Březová, Bystřice pod Lopeníkem, Dolní Němčí, Horní Němčí, Korytná, Nivnice, Slavkov, Strání, Suchá Loz, Uherský Brod, Vlčnov. 11 obcí má statut obec, Uherský Brod má statut město. Největší obcí MAS je Uherský Brod (16895 obyvatel, 5 206 ha rozloha), nejmenší obcí je rozlohou Dolní Němčí (991 ha) a počtem obyvatel Slavkov (682 obyvatel).

Přirozeným spádovým centrem oblasti je město Uherský Brod, které tvoří správní, průmyslové a vzdělávací centrum regionu MAS. Z pohledu osídlení téměř 80% obyvatel žije v obcích nad 3000 obyvatel.

**Tabulka č. 5. Velikostní skupiny obcí v MAS Východní Slovácko**

Velikostní skupina obce	Počet obcí	Podíl obyvatel (v%)
0 - 1 000	4	8,85
1 000 – 1 500	2	5,83
1 500 – 2 000	0	0

2 000 – 3 000	1	5,62
3 000 - 5 000	4	34,78
5 000 -	1	44,92
<b>Úhrn</b>	<b>12</b>	<b>100</b>

Zdroj: ČSÚ Zlín

**Bydlení - Domovní a bytový fond** je jedním z rozhodujících faktorů životní úrovně obyvatelstva. Při posledním sčítání lidu, domů a bytů v roce 2001 měla MAS celkem 7939 domů a 13 094 bytů, z toho bylo 7 108 domů a 11503 bytů obydlených trvale.

Na území MAS je celkem neobydleno 1014 domů a 1281 bytů. K rekreačním účelům je využíváno 115 domů a bytů.

Z dlouhodobého hlediska se **počet domů a bytů** na území MAS mírně zvyšuje. Od roku 1930 je zaznamenán prudký nárůst počtu domů, což bylo způsobeno hlavně rychlejším tempem nové bytové výstavby a tedy většího přírůstku než byl úbytek v důsledku demolicí či převodů mezi neobydlené pro rekreační účely. Takový byl i vývoj v jednotlivých obcích MAS Východní Slovácko.

Bytová výstavba se v MAS od roku 1970 zvýšila o více než 33 %. Největší navýšení bylo zaznamenáno ve městě Uherský Brod (o 53 % oproti roku 1970), naopak ke snížení trvale obydlených bytů došlo u obcí Bystřice pod Lopeníkem (o 5 %).

Z hlediska **jednotlivých druhů budov** je většina rodinných domů (98,76%) a z celkového množství bytů je 94,38% v rodinných domech.

Srovnání počtů trvale obydlených domů a bytů v obcích MAS dle SDLB 1970 - 2001 ukazuje následující tabulka.

**Tabulka č. 6. Trvale obydlené domy a byty**

Územní útvar	domy				byty			
	1970	1980	1991	2001	1970	1980	1991	2001
Bánov	534	542	554	569	562	597	597	619
Březová	307	318	322	309	311	341	348	347
Bystřice pod Lopeníkem	304	307	289	273	303	307	299	288
Dolní Němčí	541	613	724	734	643	745	898	940
Horní Němčí	308	292	270	255	329	314	280	279
Korytná	294	333	319	314	306	363	332	326
Nivnice	795	822	847	837	821	944	1 010	1 022
Uherský Brod	2 334	2 472	2 492	2 510	4 089	5 538	5 996	6 259
Slavkov	222	209	203	208	224	214	217	225
Strání	760	823	862	878	908	1003	1101	1155
Suchá Loz	278	291	288	295	287	307	327	333
Vlčnov	940	977	976	940	965	1016	1014	991
<b>celkem</b>	<b>7617</b>	<b>7999</b>	<b>8146</b>	<b>8122</b>	<b>9748</b>	<b>11689</b>	<b>12419</b>	<b>12784</b>

Zdroj: CSU Zlín

### Hodnocení stavu obyvatelstva a osídlení, závěr:

Vývoj počtu obyvatelstva je trvale nepříznivý, s výraznými propady na periferních územích a centru regionu MAS Východní Slovácko. Mírně příznivý vývoj počtu obyvatel je u obcí, které mají kvalitní dopravní napojení a leží v blízkosti spádové obce Uherský Brod.

Obyvatelstvo Východního Slovácka stárne. Negativní je také ve srovnání s okresem a krajem vzdělanostní struktura. Prakticky celý region je postižen selektivní migrací, kdy odsud odcházejí převážně mladí, vzdělaní a perspektivní obyvatelé. Všechny tyto vlastnosti svazují dynamiku místního hospodářství.

Výhodou regionu a místních obyvatel je trvalá pospolitost a vnitřní soudržnost, pracovitost a pokora, která dané výše zmíněné jevy částečně eliminuje. V oblasti vývoje struktury obyvatelstva nelze v blízké budoucnosti očekávat výraznější pozitivní změnu.

Pozitivní trend je zvyšující se počet bytových a rodinných domů, což vytváří předpoklady, že stávající ekonomicky aktivní obyvatelstvo uvažuje do budoucna o návratu a trvalém bydlení na území MAS. Nárůst je sledován ve větších centrech a jejich blízkostí.

Většina obyvatelstva je usídlena ve větších obcích, které nabízí vyšší úroveň základních a doprovodných služeb, nezbytnou infrastrukturu, pracovní příležitosti a vyšší kvalitu života.

#### 4.1.1.3 Místní ekonomika, zemědělství

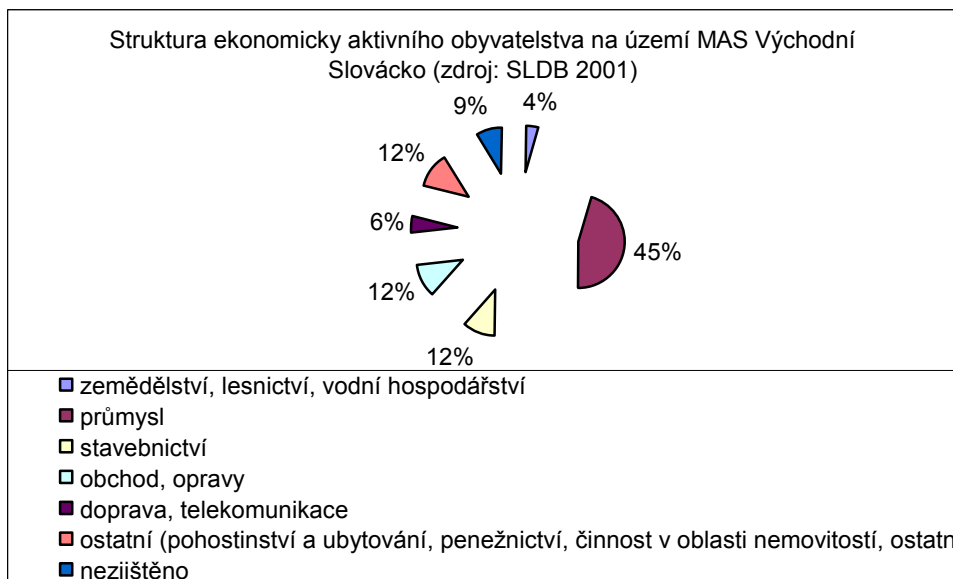
Z počtu bydlícího obyvatelstva v MAS Východní Slovácko bylo při posledním sčítání v roce 2001 celkem 18535 ekonomicky aktivních, tj. 49,28 %. V jejich složení podle pohlaví převládali muži (více než 59 %).

ukazuje, že nejvíce pracovníků je zaměstnáno **v sekundárním sektoru**. V primárním sektoru (zemědělství, lesnictví a vodní hospodářství) pracuje 704 osob – tj. 3,80 %; V sekundárním sektoru (průmysl a stavebnictví) pracuje 9 463 osob – tj. 51,05 % a podíl terciární sféry (ostatní odvětví) činí 45,15 %.

Mimo svou obec vyjíždí za prací 7378 osob, tj. 39,8 % z celkového počtu ekonomicky aktivních. Nejvíce obyvatel vyjíždí z obcí Bystřice pod Lopeníkem, Horní Němčí, Korytná, Suchá Loz a Vlčnov, kde vyjíždí kolem 65 – 70 % ekonomicky aktivního obyvatelstva. Nejméně vyjíždějících obyvatel je z Uherského Brodu (cca 25% obyvatel).

Územní útvar	Pracující vyjíždějící za prací (počet osob)	Ekonomicky aktivní celkem	V tom pracujících v odvětví						
			zeměděl., les., vodní hospodář.	průmyslu	stavebnictví	obchod opravy	doprava tel.kom.	ostatní	nezjištěno
Bánov	596	1023	52	349	112	112	52	272	74
Bystřice pod Lopeníkem	233	334	25	130	55	23	17	73	11
Březová	198	578	30	178	120	41	43	69	0
Dolní Němčí	627	1472	107	677	206	110	53	145	0
Horní Němčí	240	383	60	160	41	32	15	37	0
Korytná	310	442	31	167	55	24	27	96	42
Nivnice	922	1 505	85	703	138	141	43	353	42
Uherský Brod	2 209	8 758	199	3 390	842	1 032	388	395	952
Slavkov	145	292	40	105	29	30	20	32	0
Strání	680	1874	47	917	191	97	154	132	110
Suchá Loz	309	486	52	204	60	50	23	88	9
Vlčnov	909	1 388	104	624	164	137	68	273	18
<b>MAS Východní Slovácko</b>	<b>7378</b>	<b>18535</b>	<b>832</b>	<b>7604</b>	<b>1830</b>	<b>1829</b>	<b>903</b>	<b>1965</b>	<b>1 258</b>

Zdroj: ČSÚ Zlín, <http://www.czso.cz/sldb/sldb2001.nsf/okresy/CZ0722>



### ***Trh Práce a nezaměstnanost***

Míra nezaměstnanosti byla k červenci roku 2008 na území MAS Východní Slovácko vyšší než v okrese Uherské Hradiště. Současně míra nezaměstnanosti na území MAS je vyšší než ve Zlínském kraji a to o cca 1,3%. V porovnání s celostátními průměry je nezaměstnanost na území MAS vyšší - ČR (9,6 %). Míra nezaměstnanosti k 31.12.2010 je znázorněna v následující tabulce.

**Tabulka č. 7. Míra nezaměstnanosti (stav k 31.12.2010)**

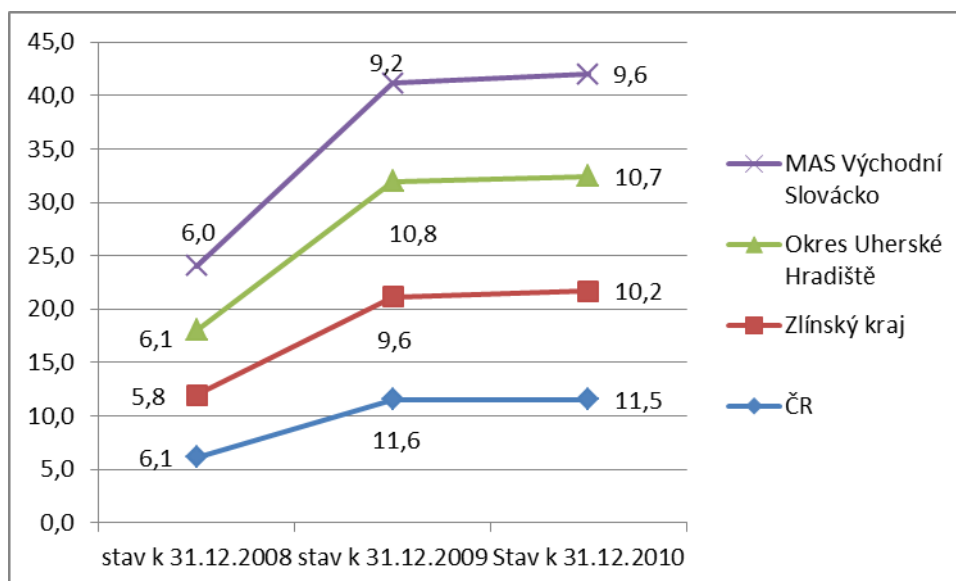
Míra nezaměstnanosti	v %
ČR	9,6
Zlínský kraj	10,7
okr. Uh. Hradiště	10,2
MAS Východní Slovácko	11,52

Zdroj:

[http://vdb.czso.cz/vdbvo/tabparam.jsp?vo=null&cislatab=TPR6010PU\\_OB1.178&kapitola\\_id=15&voa=tabulka&go\\_zobraz=1&verze=0&cas\\_3\\_9=20101231](http://vdb.czso.cz/vdbvo/tabparam.jsp?vo=null&cislatab=TPR6010PU_OB1.178&kapitola_id=15&voa=tabulka&go_zobraz=1&verze=0&cas_3_9=20101231)

Z časového pohledu míra nezaměstnanost na území MAS má horší průběh než míra nezaměstnanosti ve Zlínském kraji.





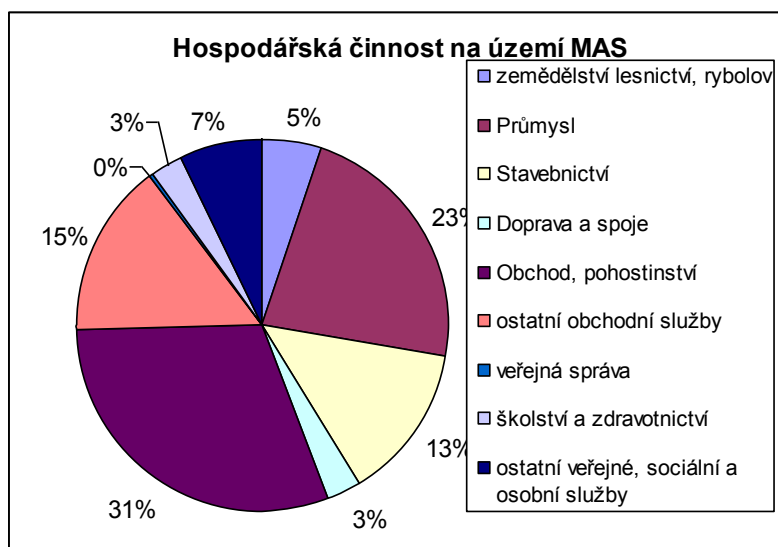
### Průmysl

Struktura hospodářství MAS Východní Slovácko je ovlivněna historickým vývojem a zdejšími přírodními podmínkami.

Na území MAS Východní Slovácko se nachází 3 společnosti které dosahují parametrů „velký podnik“. Hlavní zaměstnavatelé regionu jsou především střední, malé podniky a fyzické osoby.

Na území MAS působí celkem 7 851 ekonomických subjektů. Hodnotíme-li strukturu podnikatelských subjektů podle jejich ekonomické činnosti, dominující postavení zaujímají organizace podnikající v obchodě a pohostinství a ostatních službách (45,5 %), druhé místo zaujímají organizace podnikající v odvětví průmyslu a stavebnictví (35,9 %).

Na území regionu MAS je vyčleněno v Územním plánu 12 nových rozvojových ploch (o celkové ploše cca 37 ha) pro podnikání o ploše 1,16 – 11 ha, které jsou předurčeny pro malé a střední investory. V roce 2009 se v obci Nivnice infrastrukturně připravila průmyslová zóna Nivnice – Kluka 3 , která má rozlohu 10,52 ha. Plocha je vymezena pro drobnou výrobu, dopravní zařízení a služby.



**Tabulka č. 8. Nejvýznamnější zaměstnavatelé na území MAS**

Název	počet zaměstnanců	hlavní činnost
Česká Zbrojovka, a.s.	1000 - 1499	Výroba a opravy zbraní a munice Výroba a opravy ostatních účelových strojů
Slovácké strojírny, a.s.	500 - 999	Výroba a opravy zvedacích a manipulačních zařízení Výroba plastových výrobků
RACIOLA-JEHLIČKA s.r.o.	250 - 499	Výroba, zpracování a konzervování masa z drobných hospodářských zvířat a zvěřiny
LINEA NIVNICE, a.s., Nivnice	200-249	Výroba nápojů Výroba destilovaných alkoholických nápojů Výroba hroznového vína Výroba ostatních potravinářských výrobků j. n. Stáčení minerální a pitné vody do lahví a výroba nealkoholických nápojů
Moravské sklárny Květná s.r.o.	100 - 199	Výroba užitkového a ozdobného skla
Agro Okluky, a.s.	50-99	Smišené hospodářství Výroba zdvihacích a manipulačních zařízení Pronájem a správa vlastních nebo pronajatých nemovitostí
Pivovar Janáček, a.s.	50 -99	Výroba piva
Vlčnovská zemědělská a.s.	50-99	Výroba, zpracování a konzervování masa z velkých hospodářských zvířat Rostlinná výroba kombinovaná se živočišnou výrobou (smíšené hospodářství) Výroba stavebně truhlářská Výroba zámků a kování Prodejna potravin
Zemědělská akciová společnost Nivnice	50-99	Rostlinná výroba kombinovaná se živočišnou výrobou (smíšené hospodářství) Výroba stavebně truhlářská a tesařská Výroba a opravy zemědělských a lesnických strojů
RUMPOLD UHB, s.r.o.	50-99	Sběr a zpracování ostatních odpadů
ALTECH, spol. s r.o.	50-99	Výroba a opravy zvedacích a manipulačních zařízení Výroba zámků a kování Výroba zdravotnických přístrojů a zařízení, chirurgických a ortopedických pomůcek
IMTRADEX, a.s. ,Nivnice	50-99	Výroba elektrických zařízení j. n. Výroba kovových konstrukcí a jejich dílů Skladovací systémy
KINOEXPORT s.r.o.	50-99	Výroba sedacího nábytku Výroba tesařská a výroba dřevostaveb včetně prvků pro montované stavby Výroba zámků a kování
FORMIKA, s.r.o.	25-49	Výroba zámků a kování Výroba ostatních plastových výrobků
VOMA, s.r.o.	25-49	Výroba, zpracování a konzervování masa z velkých hospodářských zvířat
ASTRA, spol. s r.o.	25-49	Výroba her a hraček
ZEAS Bánov, a.s.	25-49	Rostlinná výroba kombinovaná se živočišnou výrobou (smíšené hospodářství) Výroba ostatních plastových výrobků Výroba a opravy ostatních účelových strojů j. n. Výroba motorových vozidel (kromě motocyklů) a jejich motorů Živočišná výroba
Vladimír Zálešák - Výroba nábytku	20-24	Výroba ostatního nábytku Výroba stavebně truhlářská
ADRIA GOLD,P.Němeček, Nivnice	20-25	Výroba směsí pro výrobu zmrzliny Výroba čokoládových figurek
Zelený vrch, s.r.o.	10-19	Smišené hospodářství
BISSOLO GABRIELE REP.CECA s.r.o.	10-19	Pěstování zeleniny Rostlinná výroba kombinovaná se živočišnou výrobou (smíšené hospodářství)

 Zdroj: [www.info.mfcr.cz](http://www.info.mfcr.cz)

### **Zemědělství**

Úroveň zemědělství je do jisté míry již předurčena geografickou polohou MAS a strukturou půdního fondu. Území MAS je z hlediska zemědělství nehomogenní. Zemědělství je rozšířeno převážně v oblasti předhůří Bílých Karpat, kde jsou ideální podmínky pro rostlinnou a živočišnou výrobu. V území Bílých Karpat jsou ideální podmínky pro lesnictví. V regionu MAS je celkem registrováno 56 zemědělských podnikatelů, kteří hospodaří na 11 175,6 ha.

Oblast MAS leží v nadmořské výšce 250 m.n.m. (Uherský Brod) – 433 m.n.n. (Březová), 70 % území MAS se nalézá v CHKO Bílé Karpaty.

Z celkové výměry 253,55 km<sup>2</sup> zabírá 62,6 % zemědělská půda (12 413 ha). Z pestré škály **půd** jsou zde zastoupeny černoze (Nivnice, Uherský Brod, Vlčnov). Z hlediska zemědělské výroby se vyskytují také hnědozemní zóny (Bánov, Suchá Loz aj.). Směrem do Bílých Karpat se s přibývajícím nadmořskou výškou vyskytují oblasti pahorkatinných a vrchovinných hnědých půd bramborářské, bramborářsko-ovesné až horské výrobní zóny (Bystřice pod Lopeníkem, Strání).

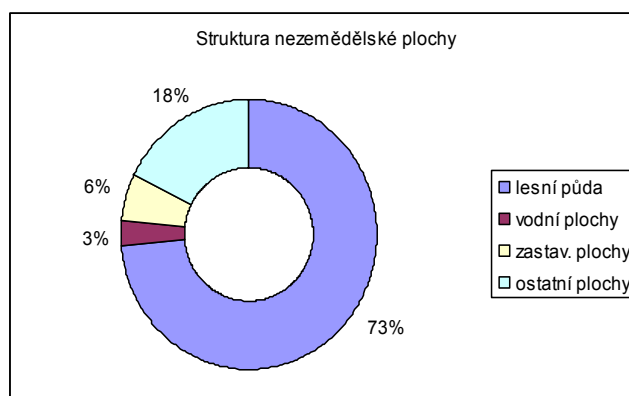
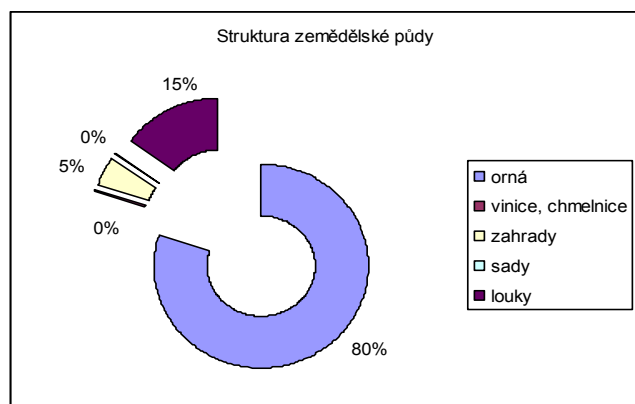
Nezemědělská půda zabírá 37,6 % území MAS, z toho 27,4 % (5 430ha) zabírá lesní půda.

**Tabulka č. 9. Využití ploch na území MAS Východní Slovácko (stav k roku 2003)**

Územní útvar	Celková výměra ha	v tom										
		zemědělská půda	v tom					nezemědělská půda	v tom			
			orná	vinice chmelnice	zahrady	sady	louky		lesní půda	vodní plochy	zastav. plochy	ostatní plochy
Bánov	1 625	1 205	1 073	1	39	2	90	420	264	21	36	99
Březová	1 377	555	297	0	31	4	224	822	623	9	16	174
Bystřice p.Lopeníkem	1343	672	314	0	27	2	328	671	564	12	25	69
Dolní Němčí	991	863	838	0	20	0	4	128	12	11	30	75
Horní Němčí	1804	972	630	0	19	0	322	832	690	5	17	120
Korytná	1279	673	290	0	32	0	352	606	519	6	19	62
Nivnice	2548	2178	1909	1	59	3	206	369	163	45	40	121
Uherský Brod	5 206	3 522	3 049	0	228	18	227	1 685	863	79	170	573
Slavkov	1375	692	346	0	19	2	325	684	562	17	16	89
Strání	3 976	1 181	688	0	61	6	425	2 795	2 546	19	40	190
Suchá Loz	1707	1130	943	0	22	0	166	571	431	16	27	97
Vlčnov	2130	1852	1662	17	95	0	77	278	110	17	48	102
<b>MAS Východní Slovácko</b>	<b>19 814</b>	<b>12 413</b>	<b>9 928</b>	<b>19</b>	<b>563</b>	<b>31</b>	<b>1871</b>	<b>7 395</b>	<b>5 430</b>	<b>215</b>	<b>405</b>	<b>1313</b>

Zdroj: ČSÚ, Městská a Obecní Statistika

### Struktura zemědělské a nezemědělské půdy na území MAS



Na území MAS Východní Slovácko aktivně působí 6 významných zemědělských společností (obhospodařují více než 1000 ha půdy), 7 středně velkých zemědělců kteří obhospodařují více než 50 ha a 45 malých zemědělců s pozemky do 50 ha.

1 firma (Raciola –Jehlička, s.r.o.) je registrována jako výrobce biopotravin.

13 subjektů (EKOZEAS Bánov, a.s., Malár František, Zemědělské obchodní družstvo Poolšaví) hospodaří systémem ekologického zemědělství a to na celkové ploše více než 2125,95 ha.

Na území MAS působí 51 úspěšných zemědělských podniků zabývajících se rostlinou výrobou kombinovanou s živočišnou výrobou (smíšené hospodářství). 9 zemědělských subjektů je zaměřeno na živočišnou výrobu - chov hospodářských zvířat za účelem získání živočišných tradičních výrobků (uzeniny, aj).

11 zemědělských subjektů je zaměřených pouze na rostlinnou výrobu a jejich hlavní činností je sadařství tradičních druhů a následná úprava a výroba tradičních slováckých výrobků.

V zemědělství je zaměstnáno kolem 800 místních obyvatel.

Na území MAS vyrábí 5 výrobců 27 typů výrobků, které získaly Národní značku kvality KLASA. 4 typy masných výrobků od 2 společností získalo prestižní ocenění Agrární komory Zlínského kraje „Perla Zlínska“ v roce 2007.

V lesnictví je na území MAS zaregistrováno celkem 52 podnikatelských subjektů, z nichž 44 má registrovanou činnost v oblasti pěstování lesa a těžba dřeva, 7 subjektů pouze těžba dřeva a 2 subjekty mají registraci na pilařskou výrobu.

**Tabulka č. 10. Přehled zemědělských subjektů a zaměření zemědělské výroby na území MAS Východní Slovácko**

İČO	Obchodní Jméno	Zaměření zemědělské výroby	Evidovaná výměra zemědělské půdy (ha)
<b>Bánov</b>			
60755253	ZEAS Bánov, a.s.	Živočišná výroba zahrnující - chov hospodářských a jiných zvířat či živočichů za účelem získávání a výroby živočišných produktů	1 369,41
42342295	ZÁLEŠÁK JOSEF, BÁNOV 528	Rostlinná výroba, Živočišná výroba	11,71
26935015	BANMILK, s.r.o.	Živočišná výroba - včetně chovu hospodářských a jiných zvířat či živočichů za účelem získávání a výroby živočišných produktů	0
65321901	Hynek Machalík - MACHYS	Živočišná výroba, Produkce chovných plemenných zvířat a využití jejich genetického materiálu	0
75734494	Irena Machalíková	Živočišná výroba - chov koní	0
46195301	Borák Cyril, ing.,	Rostlinná a živočišná výroba	0
48504475	Petr Horňák	Rostlinná výroba kombinovaná se živočišnou výrobou (smíšené hospodářství)	1,81
<b>Březová</b>			
25528491	Agro Březová, s.r.o.	Živočišná výroba, rostlinná výroba – Ekologické zemědělství (577,49 ha) – prasata, drůbež, tuňi	582,28
72024356	David Čaňo	Živočišná výroba, rostlinná výroba - Ekologické zemědělství (25,27 ha) – tuňi	25,27
42342325	Jan Čaňo	Živočišná výroba, rostlinná výroba - Ekologické zemědělství (52,95 ha) – tuňi	56,08
72537396	Jan Čaňo	Živočišná výroba, rostlinná výroba - Ekologické zemědělství (5,49 ha)	5,49
42342341	ANEŽKA KRÁLÍKOVÁ	Živočišná výroba, rostlinná výroba - Ekologické zemědělství (59,59ha) – tuňi	59,59
87836637	VILÉM KUBIŠ	Živočišná výroba - Ekologické zemědělství (1,72 ha)	3,39
<b>Bystřice pod Lopeníkem</b>			
46253262	Zdeněk Matějček	Rostlinná výroba, Živočišná výroba	16,99
<b>Dolní Němčí</b>			
26314088	Zelený vrch, s.r.o.	Rostlinná výroba, Živočišná výroba (ekologické zemědělství – 1094,6 ha)	1094,6
27705048	GARDEN Logistic s.r.o.	Rostlinná výroba, Živočišná výroba	
25535684	Agro Okluky, a.s.	Rostlinná výroba, Živočišná výroba	

18789854	Josef Juřenčák	Rostlinná výroba	
71177167	Miloš Štastný	Rostlinná výroba, Živočišná výroba	
16357311	Antonín Světinský	Rostlinná výroba, Živočišná výroba, chov ryb, hospodaření v lese, vodou	
Horní Němčí			
48504947	MIROSLAV KADLČEK	Živočišná výroba (EZ)	
75155389	MIROSLAV KADLČEK	Živočišná výroba – (EZ) – tuři, ovce (88,02 ha)	93,28
Korytná			
62833332	Josef Navláčil	Rostlinná výroba, Živočišná výroba	74,64
Nivnice			
47905891	Zemědělská akciová společnost Nivnice	Rostlinná výroba - pěstování rostlin pro technické využití Živočišná výroba - chov hospodářských a jiných zvířat či živočichů za účelem získávání a výroby živočišných produktů Produkce chovných plemenných zvířat a využití jejich genetického materiálu	1 942,76
41599331	Ing. Silvestr Malušek	Rostlinná výroba	5,27
42342601	Ing. František Smetana	Rostlinná výroba kombinovaná se živočišnou výrobou (smíšené hospodářství)	4,45
Suchá Loz			
5581830	BISSOLO GABRIELE REP.CECA s.r.o.	Rostlinná výroba, Úprava, zpracování a prodej vlastní produkce zemědělské výroby	106,04
42342422	VELECKÝ JOSEF, SUCHÁ LOZ 247	Živočišná výroba, Rostlinná výroba	8,86
46195386	Mahdal Josef, rostlinná a živočišná výroba	Rostlinná výroba, Živočišná výroba	27,77
46955640	Mahdal Antonín, rostlinná a živočišná výroba	Rostlinná výroba, Živočišná výroba	24,27
46954678	Josef Velecký	Rostlinná výroba, Živočišná výroba	43,84
71202421	Petr Mahdal	Rostlinná výroba, Živočišná výroba	
46954261	Josef Polanský	Rostlinná výroba kombinovaná se živočišnou výrobou (smíšené hospodářství)	0
Vlčnov			
13404229	Josef Mlýnek	Rostlinná výroba - Pěstování ovoce, ořechů, rostlin pro výrobu nápojů a koření	13,77
47346671	Ctibor Mlýnek	Rostlinná výroba - Pěstování obilí a jiných kulturních plodin	0
62833391	Antonín Pavelčík	Rostlinná výroba kombinovaná se živočišnou výrobou (smíšené hospodářství)	0
26217074	Vlčnovská zemědělská a.s.	Rostlinná výroba - včetně pěstování rostlin pro technické využití Živočišná výroba - včetně chovu hospodářských a jiných zvířat či živočichů za účelem získávání a výroby živočišných produktů Úprava, zpracování a prodej vlastní produkce zemědělské výroby	1 627,15
43444229	TYKAL ANTONÍN, VLČNOV 11	Rostlinná výroba	279,59
44959907	Petr Šobán	Rostlinná výroba, Živočišná výroba	100,07
72060051	Veronika Ondrůšková	Rostlinná výroba včetně chmelařství, ovocnářství, vinohradnictví a pěstování zeleniny, hub, okrasných rostlin, léčivých a aromatických rostlin, rostlin pro technické a energetické užití na pozemcích vlastních, pronajatých, nebo užívaných na základě jiného právního důvodu, popřípadě provozovaná bez pozemků. Živočišná výroba zahrnující chov hospodářských a jiných zvířat či živočichů za účelem získávání a výroby živočišných produktů, chov hospodářských zvířat k tahu a chov sportovních a dostihových koní. Produkce chovných plemenných zvířat a využití jejich genetického	

		materiálu, pokud jde o zvířata uvedená v písmenu b).	
46200169	Rostislav Králíček	Rostlinná výroba - sadařství	2,24
46255737	Jiří Zemek	Rostlinná výroba	9,51
70892253	Zdeněk Tykal	Rostlinná výroba včetně chmelařství, ovocnářství, vinohradnictví a pěstování zeleniny, hub, okrasných rostlin, léčivých a aromatických rostlin, rostlin pro technické a energetické užití na pozemcích vlastních, pronajatých, nebo užívaných na základě jiného právního důvodu, popřípadě provozovaná bez pozemků.	52,52
65322851	Ing. Mlýnek Radomír	Rostlinná výroba	0
Uherský Brod			
26893304	JarMac s.r.o.	Živočišná výroba zahrnující chov hospodářských a jiných zvířat či živočichů za účelem získávání a výroby živočišných produktů, chov hospodářských zvířat k tahu a chov sportovních a dostihových koní	
48487651	Stanislava Janíčková	Rostlinná výroba, Úprava, zpracování a prodej vlastní produkce zemědělské výroby	0
26266652	DITIPO	Živočišná výroba - Chov ovcí, koz, koní, oslů, mul a mezků	5,82
46954694	Josef Juříčka	Rostlinná výroba; zelinářství, zahradnictví, sadařství	2,99
46982302	VOMA, s.r.o.	Výroba, zpracování a konzervování masa z velkých hospodářských zvířat	0
48509060	Josef Kadlček	Rostlinná výroba	1,4
66595479	Vít Rajsigl	Živočišná výroba - včelařství	0
65325516	MUDr. Iva Lupačová	Živočišná výroba - chov koní	
70426023	Bohumil Mandínek	Rostlinná výroba, Živočišná výroba	7,77
62831658	PharmDr. Milan Lupač	Živočišná výroba zahrnující chov hospodářských a jiných zvířat či živočichů za účelem získávání a výroby živočišných produktů, chov hospodářských zvířat k tahu a chov sportovních a dostihových koní. Produkce chovných plemenných zvířat a využití jejich genetického materiálu.	0
42347041	Naděžda Šimoníková	Rostlinná výroba včetně pěstování okrasných, léčivých a aromatických rostlin	0
10097643	Petr Janíček	Rostlinná výroba Úprava, zpracování a prodej vlastní produkce zemědělské výroby	17,51
25509985	ZEMASPOL Uherský Brod a.s.	Rostlinná výroba, Živočišná výroba Úprava, zpracování a prodej vlastní produkce zemědělské výroby	2 529,00
66595461	Jiří Rajsigl	Živočišná výroba - včelařství	0
44959753	Vladimír Kubíček	Rostlinná výroba, Úprava, zpracování a prodej vlastní produkce zemědělské výroby	11,54
00156400	Zemědělské obchodní družstvo Poolšaví	Rostlinná výroba Živočišná výroba Produkce chovných plemenných zvířat a využití jejich genetického materiálu Výroba osiv a sadby, školkařských výpěstků a genetického materiálu rostlin Úprava, zpracování a prodej vlastní produkce zemědělské výroby Chov ryb, vodních živočichů a pěstování rostlin na vodní ploše	2 719,00
46253220	Bohuslav Žufánek	Rostlinná výroba, Úprava, zpracování a prodej vlastní produkce zemědělské výroby	0
16356641	Jaroslav Kunčar	Živočišná výroba zahrnující chov hospodářských a jiných zvířat či živočichů za účelem získávání a výroby živočišných produktů, chov hospodářských zvířat k tahu a chov sportovních a dostihových koní.	0
61705896	Ing. Irma Vaškových	Živočišná výroba zahrnující chov hospodářských a jiných zvířat či živočichů za účelem získávání a výroby živočišných produktů, chov hospodářských zvířat k tahu a chov sportovních a dostihových koní.	0
	RACIOLA-JEHLIČKA s.r.o.	Zpracování hospodářských zvířat	0
43444920	Vladislav Fojtách	Rostlinná výroba včetně chmelařství, ovocnářství, vinohradnictví a pěstování zeleniny, hub, okrasných rostlin, léčivých a aromatických rostlin, rostlin pro technické a energetické užití na pozemcích vlastních, pronajatých, nebo užívaných na základě jiného právního důvodu, popřípadě provozovaná bez pozemků. b) Živočišná výroba zahrnující chov hospodářských a jiných zvířat či živočichů za účelem získávání a výroby živočišných produktů, chov hospodářských zvířat k tahu a chov sportovních a dostihových koní.	12,86
Strání			

48490130	Rigó František	Rostlinná výroba, živočišná výroba	109,61
71190171	Rigó Kamil	Rostlinná výroba, živočišná výroba	0
67538983	Malár František	Rostlinná výroba včetně chmelařství, ovocnářství, vinohradnictví a pěstování zeleniny, hub, okrasných rostlin, léčivých a aromatických rostlin, rostlin pro technické a energetické užití na pozemcích vlastních, pronajatých, nebo užívaných na základě jiného právního důvodu, popřípadě provozovaná bez pozemků. Živočišná výroba zahrnující chov hospodářských a jiných zvířat či živočichů za účelem získávání a výroby živočišných produktů, chov hospodářských zvířat k tahu a chov sportovních a dostihových koní.	17,39
71202684	Zugar Martin	Rostlinná výroba, živočišná výroba Produkce chovných plemenných zvířat a využití jejich genetického materiálu Výroba osiv a sadby, školkařských výpěstků a genetického materiálu rostlin Úprava, zpracování a prodej vlastní produkce zemědělské výroby	0
71197672	Jurtíková Marie	Rostlinná výroba včetně chmelařství, ovocnářství, vinohradnictví a pěstování zeleniny, hub, okrasných rostlin, léčivých a aromatických rostlin, rostlin pro technické a energetické užití na pozemcích vlastních, pronajatých, nebo užívaných na základě jiného právního důvodu, popřípadě provozovaná bez pozemků. Živočišná výroba zahrnující chov hospodářských a jiných zvířat či živočichů za účelem získávání a výroby živočišných produktů, chov hospodářských zvířat k tahu a chov sportovních a dostihových koní. Úprava, zpracování a prodej vlastní produkce zemědělské výroby.	18,45
27751767	JANKOVÝCH s.r.o.	Rostlinná výroba včetně chmelařství, ovocnářství, vinohradnictví a pěstování zeleniny, hub, okrasných rostlin, léčivých a aromatických rostlin, rostlin pro technické a energetické užití Živočišná výroba zahrnující chov hospodářských a jiných zvířat či živočichů za účelem získávání a výroby živočišných produktů, chov hospodářských zvířat k tahu a chov sportovních a dostihových koní. Úprava, zpracování a prodej vlastní produkce zemědělské výroby. Hospodaření s vodou pro zemědělské a lesnické účely.	0

Zdroj: [www.mze.cz](http://www.mze.cz) (registr zemědělských subjektů)

### **Hodnocení stavu místního ekonomického hospodářství:**

Území MAS Východní Slovácko patří mezi průmyslovo - zemědělskou oblast. Průmysl je především v centrech větších obcí jako je Strání, Nivnice a Uherský Brod. Zemědělství jako zdroj obživy se užívá v mírně zvlněném území a nižších nadmořských výškách které se nachází v obcích Vlčnov, Nivnice, Uherský Brod a Suchá Loz. V podhorských oblastech se využívá ekologické zemědělství.

Největším zdrojem pracovních příležitostí je průmysl ve středních až menších firmách se zaměřením na tradiční výrobu (strojírenství, zámečnictví a potravinářství). V oblasti potravinářské se jedná o výrobu tradičních výrobků vycházející z historie regionu (pekařské výrobky, uzeniny a lihoviny).

Dalším důležitým zdrojem pracovních příležitostí jsou malé a střední firmy poskytující služby. Jedná se o služby:

- pro obyvatele (opravny aut, techniky, pedikúry, kadeřnictví, veřejná správa, apod),
- služby pro návštěvníky regionu (stravování, ubytování, volnočasové aktivity – bazény, posilovny, apod)

V podhorských oblastech vzhledem k obtížnější dopravní dostupnosti (Březová, Horní Němčí, Bystřice pod Lopeníkem, Korytná, Strání) je hospodářství zaměřeno na drobnou tradiční výrobu – drobné strojírenství, zámečnictví, truhlářství, lesnictví, drobné stavitelství, apod.

V zemědělství MAS Východní Slovácko patří mezi rostlinářské a živočišné zemědělské oblasti. V oblasti rostlinné využívá ovocnářství místních surovin k výrobě lihovin a místních tradičních produktů (křížaly, sušené švestky, slivovice, borovička, aj). V oblasti živočišné se zde nachází chovatelé i zpracovatelé hospodářských zvířat, kteří vyrábí regionální tradiční výrobky (výrobky KLASA, uzeniny, a jiné)

Na území MAS v oblasti CHKO Bílé Karpaty je dostatečná kapacita k rozvoji lesnických podnikatelských subjektů. V současnosti je dostatek podnikatelů v oblasti pěstování a těžby dřeva. V oblasti zpracování dřeva (pilařská výroba, dřevostavby, tesařská a truhlářská výroba) jsou v regionu rozvojové možnosti. Problém místních subjektů je v řádné dostupnosti v lesních porostech v oblasti CHKO.

Na území se nachází obecní a soukromé výroby místních produktů (pálenice, pekařství).

Na zlepšení fungování zemědělství a průmyslu v celé je třeba se zaměřit na obnovu stávajícího technického vybavení, zlepšení dostupnosti, instalaci a obměnu technologických zařízení, podpoře tradičních produktů a zahájení výroby bioproduktů. Daným opatřením se zlepší konkurenceschopnost podnikatelských subjektů a celého regionu.

#### 4.1.1.4 Občanská vybavenost

Nejvýznamnější obcí je město Uherský Brod, které je přirozeným spádovým správním, průmyslovým a kulturním centrem regionu Východní Slovácko.

##### Školství

Na území MAS se nachází celkem 14 samostatných mateřských škol, 5 mateřských škol při základní škole a 1 odloučená škola. Dále se na území MAS nachází 14 základních škol, 1 gymnázium, 2 SOŠ, 1 SPŠ, 1 SOU, 1 speciální základní škola a 1 Základní umělecká škola.

V regionu MAS vzniklo jako soukromá aktivita Slováckých strojíren, a.s. celoživotní vzdělávací středisko Slováckých strojíren.

##### Zdravotnictví a sociální péče

Pro oblast MAS Východní Slovácko je soustředěna hlavní zdravotní péče do Uherského Brodu, kam obyvatelé dojíždí za odbornou zdravotní péčí. V Uherském Brodě se nachází 1 městská nemocnice s poliklinikou, která poskytuje lékařské služby v oboru praktického lékařství, dětského lékařství, stomatologie, kožního lékařství, psychiatrie, tělovýchovného lékařství a v odbornostech chirurgie, ortopedie, diabetologie, gynekologie, očního lékařství, plicního lékařství, nosní - ušní - krční a RTG, zdravotní, lékařskou a lékárenskou pohotovostní službu.

Ve větších obcích (Bánov, Nivnice, Vlčnov, Strání, Dolní Němčí) se nachází zdravotní střediska, kde jsou stále samostatné lékařské ordinace s různým zastoupením specializované zdravotnické péče.

Do zbývajících obcí (Březová, Slavkov, Horní němčí, Suchá Loz, Korytná, Bystřice pod Lopeníkem) praktický lékař a pouze dojíždí v předem stanovený - čas 1 - 2x týdně – má zde detašované pracoviště.

Na území MAS je v provozu 10 lékáren a to v obcích: Nivnice, Bánov, Vlčnov, Strání, Uherský Brod, Dolní Němčí, Slavkov.

Ze zařízení sociální péče jsou v MAS zastoupeny charitní domy v obcích Nivnice a Vlčnov, dům s pečovatelskou službou v obcích Bánov, Dolní Němčí, Korytná a Strání, 1 ks domov pro seniory v obci Slavkov. Nejvýznamnějším sociálním střediskem je však město Uherský Brod, který využívají obyvatelé z celého regionu. Ve městě se nachází 2 domovy s pečovatelskou službou, krizové centrum, centrum seniorů, denní domovinka.

##### Ostatní občanská vybavenost

✓ V každé obci se nachází **kulturní zařízení** pro setkávání obyvatel, pořádání kulturních a společenských akcí. Jedná se většinou o objekty z 2.poloviny minulého století.

✓ V každé obci se nachází **multifunkční sportovní hřiště**, travnaté fotbalové hřiště, a další volné prostory ke sportovním potřebám.

✓ **Veřejná knihovna** je k dispozici v každé obci, i když ne ve všech případech je z technického hlediska vyhovující. (Knihovny poskytují základní knihovnické činnosti)

✓ Samostatná **pošta** se v MAS nachází ve všech obcích Bánov, Bystřice pod Lopeníkem, Korytná, Nivnice, Suchá Loz, Strání, Uherský Brod a Vlčnov.

✓ **Odborný Peněžní ústav** se nachází ve městě Uherský Brod, Strání, Dolní Němčí a dále na pobočkách České pošty. Na území MAS se nachází bankomat ve Strání, Vlčnově a Uherském Brodě.

✓ **Hasičský záchranný sbor** se na území Východního Slovácka nachází pouze v Uherském Brodě. Ve všech dalších obcích MAS působí Sbor dobrovolných hasičů.

✓ **Turistické informační centrum** se nachází v obci Nivnice, Vlčnov, Strání a Uherský Brod

✓ **Veřejné internetové místo je** v obci Nivnice, Vlčnov, Uherský Brod a Suchá Loz.

**Tabulka č. 11. Kulturní památky na území MAS Východní Slovácko**

obec	památky	obec	památky
------	---------	------	---------



<b>Bánov</b>	<ul style="list-style-type: none"> <li>• Římskokatolický farní kostel sv. Martina – barokní stavba ze 17. století</li> <li>• Dvůr č.p. 97 a 98 – komplex hosp. budov z 2. poloviny 17. století</li> <li>• Socha sv. Jana Nepomuckého – barokní sochařská práce z 2. poloviny 18. století</li> <li>• Dům č.p. 293 a komora u č.p. 73 – památky lidového stavitelství</li> </ul>	<b>Strání</b>	<ul style="list-style-type: none"> <li>• Kostel Povýšení sv. Kříže</li> <li>• Farní dvorana</li> <li>• Objekt bývalého loveckého zámečku Liechtensteinů, č. p. 71</li> <li>• Schillerova vila ve Květné</li> <li>• Göpfertova a Zahnova vila ve Květné</li> <li>• Socha sv. Jana Křtitele</li> <li>• Kaplička v Uhliskách</li> <li>• Památky lidového stavitelství – rolnický dům č. p. 216, č.p. 327</li> </ul>
<b>Bystřice pod Lopeníkem</b>	<ul style="list-style-type: none"> <li>• Kaplička Nanebevzetí Panny Marie</li> <li>• Kaplička sv. Anny</li> <li>• Kaple sv. Josefa</li> <li>• Zvonice</li> </ul>	<b>Suchá Loz</b>	<ul style="list-style-type: none"> <li>• kostel sv. Ludmily</li> <li>• Kaple sv. Cyrila a Metoděje</li> <li>• Kaple sv. Petra a Pavla</li> <li>• Kaple sv. Rocha</li> </ul>
<b>Březová</b>	<ul style="list-style-type: none"> <li>• Kostel sv. Cyrila a Metoděje</li> <li>• Venkovský usedlost č.p.306</li> </ul>	<b>Dolní Němčí</b>	<ul style="list-style-type: none"> <li>• Kaplička sv. Anny</li> <li>• Farní kostel sv. Jakuba a Filipa</li> <li>• Socha sv. Floriána z roku 1777</li> <li>• Mlýn č.p. 105</li> <li>• Obytná stavba č.p. 54, 58, 105</li> </ul>
<b>Korytná</b>	<ul style="list-style-type: none"> <li>• Římskokatolický farní kostel sv. Václava – ranně barokní stavba ze 17. století</li> </ul>	<b>Vlčnov</b>	<ul style="list-style-type: none"> <li>• Areál vinných búd – památková rezervace lidové architektury</li> <li>• Dům č.p. 57 – obydlí středního zemědělce, expozice bydlení</li> <li>• Římskokatolický kostel sv. Jakuba staršího – ranně gotická stavba ze 13. století</li> <li>• Kaplička na návsi – barokní stavba z konce 18. století</li> <li>• Domy č.p. 12, 65, 80, 255, 301, 770 – památky lidového stavitelství</li> <li>• Komora u č.p. 47</li> <li>• Nově navržené domy č.p. 47, 49, 719, 58, 59, 736, 322, 187, 754, 14</li> <li>• Kaplička v ulici Rybářská</li> </ul>
<b>Nivnice</b>	<ul style="list-style-type: none"> <li>• Památník – expozice J. A. Komenského – ZŠ Nivnice</li> <li>• Římskokatolický farní kostel Sv. Andělů strážných – pozdně barokní stavba z r. 1741</li> <li>• Pamětní kříž – kamenická práce z r. 1786 v části Podhradí</li> <li>• Dům č.p. 137 – památka lidového stavitelství - „Sedlecká chalupa“</li> <li>• Mlýn – ukázka lidového stavitelství</li> <li>• Kaple sv. Trojice</li> <li>• Nivnický zvon – Nadační dům Dr.Kachníka</li> </ul>	<b>Uherský Brod</b>	<ul style="list-style-type: none"> <li>• Kostel mistra Jana Husa</li> <li>• Radnice - Renesančně a barokně přestavěná pozdně gotická budova</li> <li>• Panský dům – barokní budova</li> <li>• Farní kostel – barokní trojlodní chrám</li> <li>• Dominikánský kostel – gotický klášterní kostel s dlouhým presbytářem</li> <li>• Muzeum – Sloupový sál – barokní architektura postavená p. Martinneli</li> <li>• Opevnění města – silná hradební zeď</li> </ul>
<b>Horní Němčí</b>	<ul style="list-style-type: none"> <li>• kostel sv. Petra a Pavla</li> <li>• venkovská usedlost č.p. 48</li> <li>• venkovská usedlost č.p. 84</li> <li>• venkovská usedlost č.p. 131</li> <li>• venkovská usedlost č.p. 236</li> <li>• vodní mlýn</li> </ul>	<b>Slavkov</b>	<ul style="list-style-type: none"> <li>• Kaple sv. Zdislavy</li> <li>• pomník II. světové války</li> </ul>

Zdroj dat: Místní šetření, internet, databáze kulturních nemovitostí

Všechny kulturní památky na území MAS jsou prezentovány tradiční formou. Stávající objekt je popsán a vyfotografován v materiálech obce a mikroregionu Východní Slovácko a mikroregionu Bílé Karpaty. Představené kulturní dědictví je v současnosti využíváno primárně k církevním a duchovním aktivitám a pro potřeby místních obyvatel.

**Hodnocení stavu občanské vybavenosti a památek, Závěr:**

Školská infrastruktura je v regionu dostatečná, jak z hlediska rozprostření v regionu tak zaměření. V oblasti školství je vysledováno nedostatečné technické a technologické vybavení, které není dostatečně obnovováno a inovováno.

Ve významnějších obcích se nachází zdravotnická střediska, která poskytují služby pro místní obyvatele a také obyvatelé ze spádových obcí. V daných střediscích jsou poskytovány základní lékařské služby. Rozšířené služby jsou nabízeny v centru regionu Uherském Brodě.

Sociální služby pro cílovou skupinu důchodců jsou nabízeny v každé obci regionu, pro další skupiny ohrožených osob (matky s dětmi, mládež, nezaměstnaní) jsou nabízeny služby pouze v Uherském Brodě.

V regionu je dostatek kulturních zařízení. Problém v regionu je sledován v technickém stavu daných objektů, které byly stavěny v 50. – 60. letech minulého století. Dané objekty nesplňují moderní potřeby, kdy objekty nejsou zpřístupněny bezbariérově, nejsou řádně odhlučněné a technicky vybavené pro pořádání moderních kulturních, folklorních a společenských akcí. V regionu je dostatek volných prostor k pořádání venkovních akcí, chybí však kvalitní zázemí a vybavení pro významnější akce.

Sportovní zázemí pro široké skupiny obyvatel a běžné sportovní vyžití v regionu je dostatečně rozmístěné. V minulých letech byly vybudovány moderní celoročně využitelné sportovní areály. Jako nedostatek lze vysledovat doprovodná infrastruktura k daným sportovištím (toalety, šatny, přístupové chodníky, odstavné plochy pro příjíždějící).

V každé obci je řada kulturních památek, které mohou přispívat k rozvoji cestovního ruchu. Současný technický stav některých památek je však špatný. Dané památky v současnosti jsou využívány primárně k duchovním a církevním aktivitám. Jako vhodná synergie k obnově se nabízí provázání stávajícího kulturního dědictví regionu s cestovním ruchem. Daným záměrem se provede technické zhodnocení památek a zvýší se potenciál cestovního ruchu.

Velkou příležitostí pro MAS Východní Slovácko je obnova památek, které význačně popisují historii života a výjimečnost regionu a celého Slovácka.

**4.1.1.5 Dopravní a technická infrastruktura**

Území MAS Východní Slovácko patří mezi tranzitní území. Přes území MAS prochází komunikace I/50 (E50) a I/54, které spojují Českou republiku se Slovenskem. Dále region a jednotlivé obce jsou propojeny komunikacemi II. a III. třídy. Technický stav komunikací v regionu kopíruje technický stav v celém okrese (cca 20% komunikací je havarijním stavu, 25% v nevyhovujícím stavu 15 % ve stavu vyhovujícím a zbytek ve stavu výborném a dobrém).

Železniční spojení regionu je přes Uherský Brod, kde se nalézá jediná železniční zastávka.

Telefonní operátoři mobilních telefonů pokrývají celé území MAS. Elektrifikace je zavedena do všech obcí, kapacita nízkého napětí je dostačující k dalšímu rozvoji. Všechny hlavní silniční tahy jsou osvětleny výbojkovými či sodíkovými svítidly.

Plyn je zaveden do všech obcí MAS. Každá obec má rozdílný počet napojených obyvatel na rozvodné řady, což je způsobené dobou výstavby plynovodu a zvyšující se ceny plynu.

Vytápění domovních a bytových objektů je v převážné míře ústředním vytápěním a lokálními topidly. Jako palivo je používán zemní plyn, dřevo, elektrická energie, hnědé uhlí a koks.

Komplexně odkanalizovány jsou obce Strání, Nivnice, Dolní Němčí a Uherský Brod. Obec Strání, Dolní Němčí a Uherský Brod má vlastní ČOV. Splašky z obcí Nivnice a Uherský Brod jsou odváděny sběračem na ČOV Uherský Brod. Splašky z obcí Slavkov a Horní Němčí jsou odváděny do recipientů či příkopů. Částečně odkanalizovány jsou všechny obce regionu, ale splaškové vody jsou dále vypouštěny nečištěné do povrchových vodních toků. Obce řeší daný problém přípravou rozvojových projektů do OPŽP s dobou realizace do r. 2015.

Všechny obce jsou napojeny na veřejný vodovod. Vodovodní řady byly budovány v 60. - 80. letech minulého století a v částech obcí je třeba realizovat nezbytné rekonstrukce ke snížení ztrát a zvýšení kvality pitné vody.

Dostupnost internetového připojení je dostačující. Připojení je zajišťováno soukromými firmami.

Ve všech obcích na území MAS je zpracován územní plán nebo urbanistická studie.

**Hodnocení stavu dopravní a technické infrastruktury, Závěr:**

Z pohledu technické infrastruktury je třeba dořešit odkanalizování obcí a hlavně čištění odpadních vod. Příležitostí je pro všechny obce dotační program OPŽP.

Dopravní infrastruktura je z větší části nevyhovující až riziková. Pro zvýšení kvality života a bezpečnosti v obcích i mimo obce je žádoucí realizovat projekty na obnovu místních komunikací a pochůzných chodníků.

V rámci obnovy komunikací je žádoucí provést obměnu veřejného osvětlení – za svítidla s nižší spotřebou a vyšší účinností.

V oblasti vytápění centrálních objektů je vhodné instalovat účinnější zařízení se zaměřením na využití zdrojů tepla z obnovitelných zdrojů energie.

#### 4.1.1.6 Životní prostředí a jeho ochrana

**Reliéf** MAS Východní Slovácko zahrnuje katastry 12 obcí, rozkládajících se v Hlucké pahorkatině (obce Bánov, Dolní Němčí, Nivnice, Uherský Brod a Vlčnov) a v Bílých Karpatech (obce Březová, Slavkov, Horní Němčí, Bystřice pod Lopeníkem, Korytná, Strání a Suchá Loz).

Hlucká pahorkatina, tvořící vnější předhůří Bílých Karpat, dosahuje nejvyššího bodu vrchem Jasenová (410 m n. m.) jižně od Vlčnova. V bělokarpatské části území MAS Východní Slovácko se nejvyšší bod nachází na vrcholu Velké Javoriny (971 m n. m.), který se tyčí nad obcí Strání.

Na **nerostné suroviny** je území MAS velmi chudé. V oblasti je jen několik již uzavřených lomů s nízkou kvalitou kamene a malými zásobami této suroviny. V některých lomech se těží ojediněle, pouze pro místní potřebu.

**Podnebí na území MAS** - Hlucká pahorkatina leží v teplé klimatické oblasti. Základním znakem této oblasti je průměrná červencová teplota vzduchu 18 - 20°C, průměrná lednová teplota -2 až -3°C, počet letních dnů 50 - 70, počet mrazových dnů pod 110 a průměrný roční srážkový úhrn 500 - 700 mm.

Mírně teplá klimatická oblast je zastoupena v obci Suchá Loz, Korytná a Strání kde průměrná červencová teplota vzduchu má 16 - 18°C, průměrná lednová teplota je -2 až -5°C, 20 - 50 letních a 110 - 140 mrazových dnů a průměrným ročním srážkovým úhrnem 600 - 800 mm.

Vrcholové partie Bílých Karpat kolem Velké Javořiny s nadmořskou výškou nad 800 zařazujeme do chladné klimatické oblasti, charakterizované průměrnou červencovou teplotou vzduchu 15 - 16°C, průměrnou lednovou teplotou vzduchu -3 až -4°C, počtem letních dnů 10 - 30 a počtem mrazových dnů 140 - 160 a průměrným ročním srážkovým úhrnem 850 - 1000 mm.

Povodí území MAS náleží do úmoří Černého moře. Nejvýznamnějším tokem na území MAS je řeka Olšava – levý přítok řeky Moravy.

Na území MAS nejsou významnější přírodní vodní nádrže, vybudované údolní nádrže jsou jen místního významu.

Na území MAS **jsou významné zdroje minerálních vod**. Jejich vznik souvisí s třetihorním vulkanismem, díky němuž byly na zlomových liniích proplyněny hlubinným oxidem uhličitým a současně obohaceny stopovými prvky. Zřídla kyselky jsou v obci Suchá Loz, zdroje sirovočkové vody jsou v Korytné.

V jižní části podhůří Bílých Karpat (Suchá Loz, Bánov, Bystřice pod Lopeníkem) působí na zemědělské půdě problémy větrná eroze.

Území MAS Východního Slovácka v oblasti CHKO Bílé Karpaty je zvláště velmi cenné v oblasti floristiky – kde se zde setkávají 4 fytogeografické okresy. Nejcharakterističtějším nelesním typem vegetace Bílých Karpat jsou květnaté orchidejové louky, které patří k druhově nejbohatším typům lučních porostů ve střední Evropě.

Na území MAS se nachází: 1 Národní přírodní rezervace, 4 přírodní rezervace, 6 přírodních památek, 4 památné stromy.

V rámci analýzy a místního šetření byl definován problém s veřejnou zelení v intravilánu obcí. V zastavěném území a na veřejných plochách se nacházejí náletové a netradiční druhy zeleně, přestárlé a přerostlé dřeviny, které částečně ohrožují bezpečnost obyvatel, majetek a svou vlastní hmotností ničí inženýrské sítě v podzemí. Obce jako správci území mají zastaralé technické vybavení k řádné údržbě.

#### **Hodnocení stavu životního prostředí, Závěr:**

Předností regionu MAS je jedinečné životní prostředí s evropsky výjimečnými typy vegetace a minerálními vodami. Území MAS má potenciál k rozvoji šetrného cestovního ruchu. Podnebí je příznivé pro rozvoj zimních i letních sportů a turistiky.

Profil území MAS vytváří také vhodné podmínky k rozvoji šetrného hospodářství založeného na tradiční údržbě krajiny, čímž se zachová kvalitní prostředí pro další generace.

Jako vhodná příležitost ke zlepšení životního prostředí je obnova a regenerace veřejné zeleně a zlepšení technologického vybavení obcí.

#### **4.1.1.7 Historie, folklór, kulturní tradice, architektura**

##### **Kultura**

V rámci národopisného vymezení řadíme území MAS Východní Slovácko z větší části do etnografického subregionu **Dolňácko**, přičemž obce Slavkov, Horní Němčí spadají do Javořinské hornatiny, Bystřice pod Lopeníkem, Korytná a Suchá Loz, již inklinují k sousedním **Moravským Kopanicím** a lopenické hornatině. Obec, Březová a Strání, ke **Straňanské** kotlině a jejímu svěbytnému kulturnímu projevu.

V obcích MAS se stále udržují staré zvyky a lidové tradice, dělí se z dřívějších dob do cyklů jarního a zimního novoročí (převážně v období vegetačního klidu) a cyklů rodinných obyčejů, spojených s přelomovými okamžiky v životě člověka. Patří sem průvody masek, hody, dožínky, mikulášské a vánoční obyčeje, tzv. „fašanky“, zvyky velikonoční (např. velikonoční hrkání, krojované velikonoce), velikonoční košť vína, poutě, pochovávaní basy, oslava Božího těla, suchou nohou, sbírání trnek, vaření povidel, pálení slivovice, stavění a kácení máje, straňanské hody, fašankový festival atd.

Vyvrcholením těchto obyčejů je dosud udržovaná letniční (svatodušní) Jízda králů v obci Vlčnov, kde se k ní přiřazují národopisné slavnosti. Obec Vlčnov v současnosti provádí činnosti spojené se zařazením „Jízdy králů“ mezi památky světového kulturního nehmotného dědictví UNESCO.

##### **Architektura obcí MAS**

Základem vesnice je individuální usedlost s uzavřeným dvorem, přičemž převážila tendence sdružovat usedlosti v uzavřenou souvislou zástavbu. Ta byla většinou vedena podél hlavní obecní cesty jež vedla souběžně s potokem. Postupně se zformovala okapová orientace domů směrem k cestě, kdy štíty domů neční kolmo k silnici, ale domy na sebe navazují v podélných řadách.

Základem sídla je široká centrální ulice uprostřed vsi rozšířená v návěs. Za linií domů se nacházejí zahrady, humna a sady, dále pak pole nebo lesy. Mnoho zeleně se nachází i ve vsi, zejména na návsi, kolem kostela apod. S růstem vsí vznikaly nové souvislé zástavby podél původně polních cest vedoucích z obce, ulicový typ zástavby tak většinou zůstal zachován.

##### **Lidová hudba**

V lidové hudbě i písních na území MAS Východní Slovácko, převažují molové tóniny nad durovými. Typické jsou spíše táhlé písně ve volném tempu. Kontrastem jsou pak taneční nápěvy s výraznou rytmizací.

##### **Lidové kroje**

Lidové kroje patří obecně do souboru národního kulturního dědictví, a proto jsou také využívány v rozvoji regionální a státní reprezentace, pro niž představují autentické svědectví tvořivosti lidových vrstev a doklad obdivuhodné vynalézavosti i svěbytnosti projevu vysokých estetických kvalit. Proto zůstaly lidové kroje trvalou kulturní hodnotou akcentující slavnostnost veřejných i rodinných aktů.

##### **Folklór**

Obrovská devíza území MAS je v silné podpoře obyvatelstva v udržování a rozvoji folklóru a tradic. V každé obci MAS působí řada folklórních, hudebních, či zájmových spolků. Tyto spolky vytvářejí kulturu a společenský život, ale také propagují místní tradice a historii. Jejich činnost zvyšuje sounáležitost a hrdost obyvatel na svou obec a Východní Slovácko. Dle odhadu zástupců obcí kolem 20 % obyvatel v menších obcích je zapojeno do folklórních aktivit a spolků ve své obci.

V regionu MAS aktivně působí:

7 Folklórních souborů – Javorina, Korytňánek, Nivnička, Bobkovníci, Vlčnovjan, Vlčnovjánek, Důbrava

6 cimbálových muzik – Strýci , Husličky, Korytňan, Lipina, Vlčci, Durancia,

6 dechových hudeb – Straňanka, Javorinka, Korytňanka, Nivničanka, komorní uhrové kvarteto, Vlčnovjanka, Důbrava

13 pěveckých sborů – mužský sbor Dolněmčané, Horněmčí, Korytňan, ženský sbor Tetičky z Dolněmčí, Plkotnice, Malá Nivnička, Malučká Nivnička, mužský sbor ve Vlčnově, Čerešničky, Vlčnovské budovalé umělkyně, Vlčnovjané, Vlčnovjanka, mužský pěvecký sbor SEN, ženský pěvecký sbor ve Strání, národopisný krúžek Dolněmčánek,

Mimo folklorní soubory v obcích aktivně působí 93 společenských organizací, jako např. Společnost pro kulturu obce Strání, dobrovolní hasiči, včelaři, společnost Jízdy králů, občanské sdružení rodičů při základní škole, apod.

V rámci zjišťování potřeb spolků a společenských organizací bylo zjištěno nedostatečné technické zázemí, vybavení pro další rozvíjení a udržení tradičních činností. Stávající vybavení (aparatura, podium, aj) je instalováno v sídle spolku a nemá parametry mobility, tím se snižuje počet vhodných vystoupení a prezentace před širokým publikem. Sociální, technické zázemí v objektech kde spolky působí je zastaralé a nevyhovující.

U spolků pracujících s mládeží byla vydefinována potřeba podpory i v oblasti neinvestiční oblasti (např. přeprava k vystoupením, propagační letáky).

### **Hodnocení stavu kultury, folkloru a společenského života, Závěr:**

Výjimečnost a jedinečnost regionu MAS Východní Slovácko je v bohaté historii, dodržování tradičních obyčejů a folklorních zvyků. Tuto výjimečnost Slovácka lze vysledovat ve všech věkových skupinách různorodém vzdělání a zaměření obyvatel. **Folkór, tradice sblízuje a smazává jednotlivé sociální a věkové rozdíly mezi jednotlivými obyvateli a tím vytváří vhodné klima k udržitelnému rozvoji regionu.** Daný stav lze vyjádřit mottem:

**„Folklor a tradice bourá lidské hranice.“**

Spolková činnost zlepšuje kvalitu života, zvyšuje sebevědomí a sounáležitost obyvatel se svým regionem a historií. Ze strany obcí je proto potřebné, aby podpora tradic, folkloru, spolkové činnosti byla co nejrozmanitější a tím se podpořila udržitelná kvalita života na vesnicích.

Vhodná podpora pro udržení a rozšíření činností v oblasti kultury, folkloru a společenského života je podpora ve vybavení a zázemí spolků a neziskových organizací.

Udržení a podpora tradiční spolkové činnosti v regionu je důležitou prioritou MAS Východní Slovácko.

### **4.1.1.8 Cestovní ruch a rekreace**

Území MAS má velmi dobré vstupní podmínky pro rozvoj cestovního ruchu: výjimečné geografické podmínky (blízkost Slovenska, kde jsou minimální jazykové bariéry) kulturní, historické atraktivity rozložené v každé obci, jedinečné přírodní bohatství na území CHKO Bílé Karpaty. Ve větších obcích Uherský Brod, Vlčnov, Strání, Nivnice, Bystřice pod Lopeníkem, Dolní Němčí, Slavkov, Březová se nachází ubytovací zařízení. Jedná se o ubytování větších kapacit a nižšího standardu – ubytovny, turistické chaty a rekreační středisko. Ubytovaní hotelového typu je v obci Nivnice a Uherský Brod. Naopak v obcích Suchá Loz, Korytná, Bánov, Horní Němčí schází jakékoliv ubytování. Obce vlastní památkové (historické) domky, které byly v minulosti obývány a v současnosti jsou efektivně nevyužity.

V každé obci regionu je hostinec, ve větších obcích Strání, Vlčnov, Bánov, Nivnice, Dolní Němčí, Březová a Uherský Brod jsou také restaurace, které nabízí teplé občerstvení.

Území MAS má ideální podmínky pro pěší turistiku a cykloturistiku. Na území je hustá síť značených turistických tras budovanou KČT. Východní Slovácko má síť regionálních cyklotras Beskydsko-karpatská magistrála, mezinárodní cyklotrasu „Credo“ a cyklotrasu Bílé Karpaty. Jednotlivé spojení mezi obcemi regionu vytváří místní a účelové komunikace. Obce v regionu **v současnosti aktualizují územní plány a provádí komplexní pozemkové úpravy.** V daných strategických dokumentech jsou vyznačeny nové cyklotrasy a cyklostezky, které budou obce přímo propojovat.

V regionu jsou také doprovodné služby pro návštěvníky cestovního ruchu (kuželna, bowling, posilovna, muzea, plavecké bazény, sauna, vířivka).

V zimním období je nabídka omezena. V regionu se nachází 1 lyžařský vlek ve Strání, značené běžkařské trasy v místech turistických značení.

Východní Slovácko je rodištěm Jana Ámose Komenského (pedagog, spisovatel, filozof – učitel národů). Na základě historických dat se předpokládá rodiště v obci Nivnice, či Uherský Brod. Obec Nivnice připravuje záměr rekonstrukce rodného domu (Bártkův dům) Jana Ámose Komenského, kde bude vytvořeno moderní muzeum. V současnosti je muzeum prezentováno v nevyhovujících prostorách výchovatelské knihovny.

Z analýzy Programu rozvoje venkova je území Slovácka územím, kde je vysoká koncentrace návštěvníků, navštěvující kulturně historické atraktivity. Slabá stránka regionu je však v tom, že výrazné procento je návštěvníků jednodenních bez ubytování. Celkový počet turistů v absolutních hodnotách roste, převážně zásluhou domácích turistů. Návštěvník preferuje ubytovací zařízení standardu hotel či penzion.

Velký potenciál regionu je v rozvoji gastronomické turistiky. Region a společnosti z regionu dokáží nabídnout tradiční gastronomické výrobky (Vlčnovské koláčky, víno, slivovice, medovina, borovička, aj) a produkty, které získaly regionální známky kvality (Slovácká klobása, aj).

### **Hodnocení cestovního ruchu, Závěr:**

Podmínky Východního Slovácka předurčují region k rozvoji šetrných forem cestovního ruchu. Hlavní pilíře rozvoje cestovního ruchu pro region:

- rozvoj turistiky, cykloturistiky a jednotný systém značení
- rozvoj a udržitelnost přírodních, kulturních, folklórních, historických atraktivit regionu, které jsou výjimečné pro region Slovácka – tradiční gastronomické stravovací zařízení nabízející místní produkty a výrobky.
- Vybudování malokapacitních stylových slováckých ubytovacích zařízení z dosud nevyužívaných historických objektů. Jedná se o zřízení místních penzionů tradičního typu zobrazující bydlení na Slovácku.
- Zvýšit kvalitu stávající a rozšířit doprovodnou infrastrukturu – toalety, šatny, hostince, odpočívadla, mapové podklady a další
- Vybudovat nabídku a zvýšit kvalitu poskytovaných služeb
- Marketing poskytovaných služeb a nabízených produktů

Daným typem projektů je možno nenásilně rozšířit počet návštěvníků z centra regionu do dalších míst.

### **4.1.2 Důvod výběru daného území, styčné charakteristiky a zvláštnosti území**

Při výběru území vzniku MAS bylo rozhodujících několik společných styčných kritérií:

- region je jednotným územím z hlediska sociálního, ekonomického, geomorfologického, enviromentálního a kulturního (Slovácko)
- celé území Východního Slovácka má společné spádové centrum – Uherský Brod. Veškeré regionální státní instituce pro všechny obce a obyvatele se nachází v tomto městě.
- Východní Slovácko je jedno z nejcennějších folklórních území na Slovácku. Jsou zde společné akce, které vycházejí ze společných zvyků a obyčejů Slovácka
- jsou zde dochována tradiční řemesla (sklárný, strojírenství, potravinářství, apod), vytváří se zde místní produkty (borovička, medovina, vlčnovské koláčky, aj.) produkované ze surovin vzniklých na Slovácku – krajové speciality
- Obce MAS společně cíleně a systematicky zvyšují kvalitu života v regionu. Území MAS patří mezi nejúspěšnější obce v celém regionu Zlínského kraje. Obec Nivnice, byla vyhodnocena jako „Vesnice roku 2003 Zlínského kraje“. Obec Suchá Loz byla vyhodnocena odbornou porotou jako „Vesnice roku 2007 Zlínského kraje“ a získala 3.místo v celostátní soutěži „Vesnice roku 2007“ a v roce 2004 byla hodnocena jako „Obec s nejlépe vedenou obecní kronikou“.
- MAS sdružuje (mimo hlavního centra) obdobně velké obce, které řeší obdobné problémy
- Historicky všechny obce jsou otevřeny spolupráci a obyvatelé jsou hrdí na svou historii, tradice a folklór a tím se podněcuje sounáležitost všech lidí ze Slovácka
- Kvalita životního prostředí je shodná na celém území

- Zástupci obcí, podnikatelů a neziskového sektoru mají společné cíle

### „Harmonický rozvoj Východního Slovácka“

#### **Zvláštnosti území oproti jiným územím (specifičnost)**

Zvláštnosti území oproti jiným územím jsou v :

- o **Lidech** – Lidé na Východním Slovácku historicky patří k lidem kteří jsou aktivní, společenší, pohostinní, přátelští a otevření všem novinkám které jim usnadní život. Obyvatelé jsou pyšní na svou historii a tradice, což lze vysledovat významným počtem různých spolků a zapojených obyvatel do společenských akcí. Geografická odloučenost těžké životní podmínky naučily lidi tvrdé práci, zarputilosti, ohleduplnosti a vzájemné pomoci.
- o **Území** – Polohou a přírodními podmínkami, je region předurčen k podpoře aktivit šetrných k životnímu prostředí – především rozvoji cestovního ruchu, podpoře tradičních hodnot, produktů a historie, místních drobných podnikatelů. Řešený region je území, kde se z pohledu geografického stýká Hlucká pahoraktina s Bílými Karpaty. Dané území lze definovat jako střed který ovlivňují 3 klimatická pásma, 3 fyto geografické okresy a 3 orografické a 2 pedologické celky.
- o **Historii, tradicích, folklóru** - Odlehlost území a sídel od velkých měst vedly k udržení bohatých folklórních tradic, které se projevují ve všech základních složkách lidové kultury: bydlení, způsob práce, odívání – lidový kroj, mluvnický dialekt, sídelní struktura, písně, různé zvyky, obyčejné obřady.

## **4.2 Zdroje území pro realizace SPL (jaké možnosti dané území má nebo jaké je možné generovat)**

### **Lidské:**

Území MAS má dostatek lidských zdrojů pro realizaci SPL. Na řešeném území žije více než 30 000 obyvatel, kteří se sdružují ve spolkových a volnočasových organizacích. Podnikatelských subjektů je na území registrováno více než 6700 právnických osob, což jsou potenciální žadatelé. Část subjektů má již kladné zkušenosti s realizací rozvojových projektů s dotační pomocí, což usnadňuje vyhledávání a monitoring případných projektů.

Na území MAS je 8 obcí, které velmi aktivně vystupují při přípravě SPL. Zástupci obcí mají dlouholeté zkušenosti s realizací dotačních projektů. V rámci zpracování Analýzy absorpční kapacity a připravenosti projektových záměrů vygenerovaly dostatek kvalitních připravených záměrů. Z dané analýzy vyplývá že pravděpodobně bude převis poptávky nad možnostmi SPL.

Pro metodickou pomoc a realizaci SPL žadatelům zaměstnává MAS Východní Slovácko 2 projektové manažery, kteří aktivně vystupují v oblasti iniciace, přípravy a realizace projektů.

### **Finanční zdroje:**

Dostatek finančních zdrojů na realizaci rozvojových projektů na území MAS je významný problém. Tento stav lze vysledovat také ve SWOT analýze.

Obce, podnikatelské a neziskové subjekty proto připravují rozvojové projekty, které realizují je s dotační podporou státu, Evropské unie, Zlínský kraj a jiných donátorů.

Během posledních 5 let do území MAS bylo investováno kolem 150 mil Kč dotačních prostředků. Obce, podnikatelé a neziskový sektor si danými projekty ověřili, že jsou schopni připravit, zrealizovat a z administrovat vše dle nastavených pravidel. Tyto kladné zkušenosti z území zvyšují zájem dalších subjektů o dotační politiku.

Největší problém, předfinancování projektů, převážně u neziskového sektoru a drobných a středních podnikatelů v současnosti řeší bankovní ústavy. MAS Východní Slovácko vytvoří databázi nabídek bankovních ústavů s působností na území MAS s kontaktními osobami v bankách. V případě zájmu za strany žadatelů se bude realizovat představení bankovních produktů.

V oblasti realizace mikroprojektů (projekty do max. výše 50 000 Kč) připravuje MAS nový produkt „**Mikrofond MAS Východního Slovácka**“. Daný produkt bude podporovat z max. 85 % realizaci mikroprojektů u spolkových

a neziskových organizací. Zdroje do mikroregionálního podpůrného zdroje budou získávány sbírkami a dary od subjektů působících na území MAS. Dne 16.10.2008 byl Programovým výborem a Valnou hromadou doporučen záměr Mikrofondu k dalšímu rozpracování.

Vize a cíl nového produktu je postaven na myšlence

**Společenství silnějších podporuje slabší**

**Hospodářské:**

Na území Východního Slovácka se nachází celkem 6736 podnikatelských subjektů. Řada společností je menších až středních velikostí, jsou zde však také společnosti velké (Česká zbrojovka, a.s., Slovácké strojírny, a.s. a Raciola Jehlička, s.r.o.).

Na okrajích obcí hlavně Uherského Brodu a Nivnice jsou vybudovány a budují se průmyslové zóny, které jsou zaměřeny na středně velké a menší investory. Stávající plochy jsou v současnosti využívány převážně regionálními a místní firmami, které přesouvají své provozy z centra obcí do průmyslových oblastí. Na území MAS se nyní buduje nová průmyslová zóna Nivnice – Kluka 3, která bude mít rozlohu 10,52 ha.

V centrech obcí (převážně v rodinných domcích) podnikají drobní a malý podnikatelé. Tito podnikatelé podnikají v oblasti tradiční výroby (strojírenství, zámečnictví, stolařství, truhlářství), službách pro obyvatele (obchod, kadeřnictví, opravny aut, aj) a službách v oblasti cestovního ruchu (pohostinství, ubytovací služby, půjčovny, sauny, solária, muzeum).

Všechny tyto subjekty vytváří hospodářské zdroje pro realizaci SPL.

**Jiné:**

MAS Východní Slovácko má význačné potenciál v historických památkách, folklórních a kulturně společenských zdrojích pro realizaci SPL.

Na území MAS se nachází dostatek spolkových klubů a neziskových organizací, které připravují vlastní rozvojové projekty v oblasti podpory rozvoje folklóru a kultury. Na základě osobních konzultací, analýzy území a databáze projektových záměrů samotné spolky tvoří význačný zdroj pro realizaci SPL.

## 5. SWOT analýza

### 5.1 Vymezení SWOT analýzy

	<b>Silné stránky</b>	<b>Slabé stránky</b>
Obyvatelstvo a osídlení	<ul style="list-style-type: none"> <li>❖ Zvyšující se počet domů a bytů v regionu MAS</li> <li>❖ Více než 80% obyvatelstva trvale žije v obcích nad 3000 obyvatel</li> <li>❖ Snížení podílu osob se základním a středoškolským vzděláním bez maturity a nárůst osob se středním vzděláním s maturitou, vyšším odborným vzděláním s maturitou</li> <li>❖ Příznivější hodnoty indexu stáří obyvatelstva ve srovnání s okresem UH</li> </ul>	<ul style="list-style-type: none"> <li>❖ Trvalý pokles obyvatelstva ve sledovaném období</li> <li>❖ Negativní demografická struktura (především věková a vzdělanostní)</li> </ul>



<p>Místní ekonomika, zemědělství</p>	<ul style="list-style-type: none"> <li>❖ Hospodářství je založeno na drobných, malých a středních podnikatelích, kteří zaručují trvale udržitelný ekonomický rozvoj</li> <li>❖ Vhodné přírodní podmínky pro kombinovanou zemědělskou výrobu</li> <li>❖ Tradiční podnikatelské odvětví: zámečnictví, strojírenství, potravinářských průmysl, drobná řemesla a zemědělství</li> <li>❖ Certifikace tradičních potravinářských výrobků a produktů v národních a regionálních databázích</li> <li>❖ Přímé napojení na komunikace první třídy I/50, I/54 s přímým silničním napojením na Slovenskou republiku</li> <li>❖ Vysoké procento podnikatelských subjektů v obchodě a ostatních službách, průmyslu a stavebnictví</li> <li>❖ Postupně probíhající obnova a rozšiřování všech druhů technické infrastruktury</li> </ul>	<ul style="list-style-type: none"> <li>❖ Zastaralost technologického vybavení v zemědělství a hospodářství</li> <li>❖ Stáří a technický stav stávajících objektů na území</li> <li>❖ Omezující režim pro hospodářské činnosti na území CHKO Bílé Karpaty</li> <li>❖ Nízká míra nezaměstnanosti snižuje možnosti vyhledání lidského potenciálu ve specifických oborech</li> </ul>
<p>Občanská vybavenost</p>	<ul style="list-style-type: none"> <li>❖ Na území MAS se nachází spádové centrum, kde je koncentrace školských, zdravotnických a sociálních zařízení</li> <li>❖ V každé obci se nachází společenský sál k pořádání kulturních akcí</li> <li>❖ Vysoké množství kulturních památek</li> <li>❖ Rozsáhlá síť mateřského a základního školství po celém regionu</li> <li>❖ Všechny obce MAS Východního Slovácka jsou plynofikovány</li> <li>❖ Na části území provedené komplexní pozemkové úpravy</li> <li>❖ Stávající turistická informační centra ve Vlčnově, Strání, Uherském Brodě</li> <li>❖ Multifunkční sportovní zázemí, knihovna a poštovní úřad se nachází v každé obci regionu</li> </ul>	<ul style="list-style-type: none"> <li>❖ Technologické vybavení a zastaralé technické zázemí v kulturních objektech, zcela nedostatečné technologické vybavení k pořádání venkovních.</li> <li>❖ Technický stav některých památek je nevyhovující</li> <li>❖ Využití kulturního dědictví je monotematické</li> <li>❖ Nízké příjmy obecních rozpočtů, zvláště u malých obcí</li> <li>❖ Nedostatečná doprovodná infrastruktura u sportovních hřišť a objektů</li> <li>❖ Zastaralá technika na údržbu obcí</li> <li>❖ Nedostatečně kvalitní nabídka občanského vybavení mimo hlavní centrum regionu</li> <li>❖ Nedostatečné množství finančních prostředků na realizaci rozvojových projektů u všech skupin</li> </ul>
<p>Dopravní a technická infrastruktura</p>	<ul style="list-style-type: none"> <li>❖ Síť místních komunikací a účelových komunikací mezi obcemi</li> <li>❖ Základní technická infrastruktura je ve všech obcích</li> <li>❖ Hustá síť veřejného osvětlení</li> <li>❖ Internetové připojení ve všech obcích</li> <li>❖ Tranzitní území přes které prochází komunikace I/50, I/54 spojující ČR se Slovenskem</li> <li>❖ Výhodná geografická poloha z pohledu propojení České a Slovenské republiky, Ve všech obcích na území MAS je zpracován územní plán nebo urbanistická studie</li> </ul>	<ul style="list-style-type: none"> <li>❖ Nekvalitní až havarijný stav místních komunikací, komunikací II a III. třídy,</li> <li>❖ Nedořešená infrastruktura na úseku svedení a čištění odpadních vod</li> <li>❖ Veřejné osvětlení je osazeno standardními výbojkovými svítidly, která mají vysoký odběr energie</li> <li>❖ Využívání tradičních zdrojů výroby energie a tepla</li> <li>❖ Nedostatečná kvalita pochůzných chodníků</li> </ul>
<p>Životní prostředí a jeho ochrana</p>	<ul style="list-style-type: none"> <li>❖ Jediněčná flóra a fauna na území CHKO Bílé Karpaty, vyvěrající minerální prameny</li> <li>❖ Působnost na území CHKO Bílé Karpaty</li> <li>❖ Aktivní organizace a spolky zabývající se ochranou životního prostředí</li> <li>❖ Realizace programů podporujících trvale udržitelný život</li> <li>❖ Území s výskytem minerálních pramenů</li> </ul>	<ul style="list-style-type: none"> <li>❖ Na veřejných plochách se nachází náletové, nedruhové rostliny zeleň, dřeviny jsou přerostlé a neudržované</li> <li>❖ Nedostatečné technické zázemí a vybavení pro spolkovou činnost</li> <li>❖ Nedostatečné technické vybavení k řádné údržbě zeleně</li> <li>❖ V lesním prostředí není dostatek kvalitní infrastruktury zajišťující údržbu lesních porostů</li> <li>❖ Nedostatek finančních prostředků na rozvoj spolkových klubů</li> </ul>

Historie, folklór, kulturní tradice, architektura	<ul style="list-style-type: none"> <li>❖ Výjimečná etnografie, bohatá historie, tradice a folklór (rodiště Jana Ámose Komenského, Vlčnovské budy),</li> <li>❖ Pozitivní image regionu Slovácka jako regionu vína, tradic a folklóru</li> <li>❖ Aktivní zájem obyvatel, organizací a složek na území MAS o nové informace a snaha zapojovat se do zvyšování kvality života na území MAS</li> <li>❖ Organizování kulturních a folklórních akcí regionálního a nadregionálního významu organizovaných občany a spolky</li> </ul>	<ul style="list-style-type: none"> <li>❖ Větrná eroze na části území</li> <li>❖ Technický stav kulturního dědictví je nevyhovující, často v havarijním stavu</li> <li>❖ Prezentace kulturního dědictví je prováděna tradičními způsoby – bez synergických efektů dalších oblastí</li> <li>❖ Nedostatek finančních prostředků pro realizaci neinvestičních mikroprojektů převážně u dětských souborů</li> </ul>
Cestovní ruch a rekreace	<ul style="list-style-type: none"> <li>❖ Velké množství přírodních a historických památek a výborné podmínky zejména pro letní rekreaci a turistiku (aquapark, trasy, muzea)</li> <li>❖ Jednotný informační systém, který je provázaný mezi samosprávou i podnikatelskou sférou v oblasti cestovního ruchu</li> <li>❖ Napojení regionu na síť cyklostezek a cyklotras</li> <li>❖ Ubytovací zařízení hotelového stand. ve větších obcích regionu</li> <li>❖ Minimální jazykové bariéry mezi Českou a Slovenskou republikou</li> <li>❖ Síť značených turistických cest a cyklotras</li> <li>❖ Síť pohostinství v celém regionu</li> </ul>	<ul style="list-style-type: none"> <li>❖ Krátkodobé (jednodenní) návštěvy turistů v regionu</li> <li>❖ Nedostatečně využívaný potenciál cestovního ruchu</li> <li>❖ Stávající služby v oblasti cestovního ruchu nejsou certifikované a nejsou ucelené v turistických produktech</li> <li>❖ Technická zastaralost některých turistických zařízení</li> <li>❖ Nedostatečné kapacity malokapacitních ubytovacích zařízení na území MAS</li> <li>❖ Málo využívaný potenciál přeshraniční spolupráce mezi Českou a Slovenskou republikou</li> <li>❖ Nedostatečná publicita regionu v oblasti dlouhodobé návštěvnosti.</li> </ul>
<b>Příležitosti</b>		<b>Ohrožení</b>
Obyvatelstvo a osídlení	<ul style="list-style-type: none"> <li>❖ Zájem o bydlení na venkově s dobrým dopravním přístupem ze strany především solventních rodin s malými dětmi</li> <li>❖ Budování nových lokalit pro výstavbu domů vytváří podmínky k zastavení vyliďňování obcí</li> </ul>	<ul style="list-style-type: none"> <li>❖ Stárnutí obyvatelstva a sním spojené negativní dopady</li> <li>❖ Pokračující a prohlubující se negativní demografické trendy</li> <li>❖ Negativní vnější vlivy (globalizace, změna životních hodnot, narušené vztahy v rodině, atd.)</li> </ul>
Místní ekonomika, zemědělství	<ul style="list-style-type: none"> <li>❖ Budování a obnova kvalitní a podnikatelské infrastruktury v průmyslových částech obcí podpoří ekonomický rozvoj</li> <li>❖ Podpora zavádění certifikace produktů a výrobků podpoří konkurenceschopnost podniků</li> <li>❖ Nákup nových technologií a zavádění nových inovativních prvků do výroby a služeb zvyšuje efektivitu a konkurenceschopnost firem</li> <li>❖ Rozvoj šetrně příznivých zemědělských aktivit, které se budou podílet na dalším zlepšování životního prostředí a ekonomickém rozvoji ve Východním Slovácku</li> <li>❖ Využívání dotačních prostředků k rozvoji zemědělství, drobného podnikání</li> <li>❖ Zvýšit přidanou hodnotu stávajícím výrobkům zemědělské produkce (bioprodukty, aj), podporou zaváděním nových produktů</li> <li>❖ Rekonstrukce místních hospodářských objektů, vytváří příležitost k rozvoji podnikání</li> </ul>	<ul style="list-style-type: none"> <li>❖ Snižující se rentabilita zemědělské výroby v regionu</li> <li>❖ Ekonomická recese a její negativní dopady na malé a střední firmy</li> <li>❖ Nedostatečná podpora mikro, malých a středních podnikatelů</li> <li>❖ Nedostatek kvalifikovaných pracovníků může ohrozit další rozvoj fungujících společností</li> <li>❖ Nepřipravené průmyslové zóny ohrožují přemístění stávajících středních podnikatelů</li> </ul>
Občanská vybavenost	<ul style="list-style-type: none"> <li>❖ Využití stávajících technicky znehodnocených objektů s historií s pomocí dotačních fondů k podpoře volnočasových aktivit</li> <li>❖ Komunitní strategické plánování v jednotlivých obcích</li> <li>❖ Využívání dotačních prostředků k rozvoji občanské vybavenosti</li> <li>❖ Společný postup při řešení problémů a realizace aktivit s dopadem na více obcí Východního Slovácka</li> </ul>	<ul style="list-style-type: none"> <li>❖ Růst rozdílů kvality a nabízených služeb života mezi venkovem a městy</li> <li>❖ Nedostatečná finanční podpora pro rozvoj občanské vybavenosti na venkově</li> <li>❖ Omezování dostupnosti poštovních a kapacity sociálních služeb</li> </ul>

Dopravní a technická infrastruktura	<ul style="list-style-type: none"> <li>❖ Zlepšení technické a dopravní infrastruktury v obcích</li> <li>❖ Využívání dotačních prostředků k rozvoji dopravní a návazné technické infrastruktury</li> <li>❖ Zavedení čištění odpadních vod zvýší kvalitu života v obcích</li> </ul>	<ul style="list-style-type: none"> <li>❖ Pokračující chátrání místních, účelových komunikací může ovlivnit dopravní dostupnost v regionu a to podnitit vyliďňování území</li> <li>❖ Zvyšující se riziko výpadku technické infrastruktury případě neřešení přerostlých dřevin</li> </ul>
Životní prostředí a jeho ochrana	<ul style="list-style-type: none"> <li>❖ Zlepšení spolupráce zemědělských subjektů, obcí, neziskových organizací</li> <li>❖ Využití potenciálu území Bílých Karpat k zavedení a využívání obnovitelných zdrojů energie k ohřevu TUV a elektřiny</li> <li>❖ Využívání dotačních prostředků k udržení životního prostředí</li> <li>❖ Ekologická osvěta obyvatelstva</li> <li>❖ Zvyšující se poptávka po zavádění alternativních zdrojů energie</li> </ul>	<ul style="list-style-type: none"> <li>❖ Zhoršování stavu životního prostředí v zastavěném území obcí a mimo obce snižuje spokojenost obyvatelstva</li> <li>❖ Rozdílný pohled na priority rozvoje území ze strany místních a regionálních orgánů a ze strany správy CHKO</li> </ul>
Historie, folklór, kulturní tradice, architektura	<ul style="list-style-type: none"> <li>❖ Rozvíjení spolkových organizací k podpoře volnočasových aktivit ke zvýšení sounáležitosti obyvatel s regionem a jeho historií</li> <li>❖ Využívání dotačních prostředků k rozvoji folklóru, kulturního dědictví</li> <li>❖ Zaměření tradičních aktivit na děti a mládež v regionu vytváří kladné názory obyvatel na kulturu a tradice</li> </ul>	<ul style="list-style-type: none"> <li>❖ Snížení významu spolkových organizací a neziskového sektoru v oblasti venkova</li> <li>❖ Trvalé chátrání architektonicky cenných objektů</li> <li>❖ Neuchováním tradičních zvyků, obyčejů, krojů a dalšího vybavení ztrácí region jedinečné postavení</li> </ul>
Cestovní ruch a rekreace	<ul style="list-style-type: none"> <li>❖ Zvyšující se zájem návštěvníků o trávení volného času v domácích destinacích</li> <li>❖ V tradičních slováckých lidových objektech vytvoření netradičního stylového ubytování</li> <li>❖ Provázání nabídky potravinářských tradičních výrobků se stravovacími službami – stylový gastronomický turismus</li> <li>❖ Vybudovat nadregionální atraktivitu – muzeum v rodišti Jana Ámose Komenského,</li> <li>❖ Rozšíření nabídky služeb v zimní sezónu pro návštěvníky</li> <li>❖ Certifikovat nabídku služeb autorizovanými subjekty,</li> <li>❖ Vytvářet ucelené skupiny služeb do turistických produktů</li> <li>❖ Rozšíření služeb některých sportovních zařízení – např. rekreačních zařízení o nové inovativní prvky (extrémní sporty, paintball, lanové dráhy, aj).</li> <li>❖ Využívání dotačních prostředků k rozvoji cestovního ruchu</li> <li>❖ Propojení aktivit s nabídkou Slovenských partnerů</li> </ul>	<ul style="list-style-type: none"> <li>❖ Podcenění významu cestovního ruchu jako předmětu podnikání a zdroje místních pracovních míst</li> <li>❖ Rostoucí konkurence a atraktivita jiných turistických destinací v regionu</li> <li>❖ Chátrající technické vybavení podnikatelských subjektů snižuje atraktivnost regionu</li> </ul>

V rámci zpracování SWOT analýzy byly dále kvantifikovány jednotlivé body (1 – nejméně významný /žluté podbarvení/, 2 - velmi významné /modré podbarvení/ 3 – významné /bílý podklad/), které pro přehlednost je vyznačeno barevně.

Po vyhodnocení SWOT analýzy byl stanoven směr rozvoje Východního Slovácka s cílem posílit silné stránky, využít příležitostí zlepšit slabé stránky a eliminovat ohrožení.

### 5.1.1 Vyzdvihnout podněty pro rozvoj vašeho území působnosti MAS:

Východní Slovácko předkládaným SPL se snaží využít definované body SWOT s významem „nejvýznamnější“ a „velmi významné“:

#### ⇒ **podpořit rozvoj silných stránek:**

- Kvalitní přírodní prostředí Bílých Karpat k rozvoji šetrných forem cestovního ruchu
- Tradiční podnikatelské odvětví: zámečnictví, strojírenství, potravinářských průmysl, drobná řemesla a zemědělství

- Jedinečná etnografie, bohatá historie, tradice a folklór (rodiště Jana Ámose Komenského)
  - Velké množství přírodních a historických památek a výborné podmínky zejména pro letní rekreaci a turistiku
  - Organizování kulturních a folklórních akcí regionálního a nadregionálního významu organizovaných místními občany a spolky
  - Pozitivní image regionu Slovácka jako regionu vína, tradic a folklóru
- ⇒ **Eliminovat slabé stránky území MAS:**
- Technologické vybavení a zastaralé technické zázemí v kulturních objektech, zcela nedostatečné technologické vybavení k pořádání venkovních.
  - Krátkodobé návštěvy turistů v regionu
  - Zastaralost technického a technologického vybavení v zemědělství
  - Nedostatek finančních prostředků pro realizaci mikroprojektů
  - Nedostatečně využívaný potenciál cestovního ruchu - Stávající služby v oblasti cestovního ruchu nejsou certifikované a nejsou ucelené v turistických produktech
  - Nedostatečná nabídka krajových specialit v místních restauracích
  - Stav veřejných ploch a technického vybavení správců pozemků
  - Technický stav některých památek je nevyhovující k prezentaci návštěvníkům
  - Neprovázanost zemědělské výroby se zpracovatelským průmyslem neexistence odbytových družstev řešit aktivním zapojováním do profesních spolků.
- ⇒ **podpořit příležitosti:**
- Komunitní plánování v jednotlivých obcích
  - Zvyšující se zájem návštěvníků o trávení volného času v domácích destinacích
  - Rozvoj šetrně příznivých zemědělských aktivit, které se budou podílet na dalším zlepšování životního prostředí a ekonomickém rozvoji ve Východním Slovácku
  - Certifikovat nabídku služeb autorizovanými subjekty a vytvářet ucelenou nabídku služeb - produkty
  - Vytvářet ucelené skupiny služeb do turistických produktů
  - Provázání nabídky potravinářských tradičních výrobků se stravovacími službami
  - Rozšíření služeb některých zařízení – např. rekreačních zařízení o nové inovativní prvky (extrémní sporty, paintball, lanové dráhy, aj).
  - Využití kulturního dědictví regionu a s využitím synergických efektů podpořit rozvoj cestovního ruchu
  - Rozvíjení spolkových organizací k rozvoji volnočasových aktivit
- ⇒ **eliminovat hrozby:**
- Stárnutí obyvatelstva
  - Nedostatečná finanční podpora pro rozvoj aktivit na venkově
  - Snižující se rentabilita zemědělské výroby
  - Nedostatečná podpora mikro, malých a středních podnikatelů
  - Růst rozdílů kvality života mezi venkovem a městy
  - Podcenění významu cestovního ruchu jako předmětu podnikání a zdroje místních pracovních míst
  - Trvalé chátrání architektonicky cenných objektů
  - Snížení významu spolkových organizací a neziskového sektoru
  - Zhoršování stavu životního prostředí, technické infrastruktury, místních, účelových komunikací v zastavěném území obcí a mimo obce snižuje spokojenost obyvatelstva

## 5.2 Metodika SWOT analýzy

Zpracování SWOT analýzy proběhlo v 5 fázích:

1. **Základní kostra** - expertní zpracování formou desk research manažery MAS (07 – 08/ 2008)
2. **Představení výsledků desk resarch**, zjištěných poznatků z potřeb studentů, spolkových organizací a expertních organizací, vydefinování přesných bodů SWOT analýzy, včetně návrhu kvantifikace jednotlivých bodů (problémů a předností) zobrazující region.
3. Dne 11.9.2008 Programový výbor **připomínkoval SWOT analýzu**, včetně zpracování kvantifikovaných kritérií.

4. 16.9.2008 **odsouhlasení finální verze SWOT** Programovým výborem, včetně kvantifikovaných kritérií

5. **Schválení Valnou hromadou**, v rámci schválení SPL

Základním podkladem pro zpracování byla analýza území, SWOT analýza v Osnově projektu LEADER ČR 2007.

## 6. Strategie

### Hlavní vize:

**„Východní Slovácko – region budoucnosti“**

Strategická vize vyjadřuje názor všech skupin obyvatel, programového výboru a Valné hromady MAS zapojených do přípravy a zpracování SPL.

Strategická vize definuje budoucí podobu regionu Východního Slovácka.

### 6.1 Priority a cíle

#### 6.1.1 Vztah SPL MAS Východní Slovácko ke struktuře PRV

##### Priorita č.1 – Harmonický rozvoj obcí

**FICHE 1** – Rozvoj infrastruktury na Východním Slovácku

Hlavní opatření: III.2.1.2.a) Občanské vybavení a služby

Vedlejší opatření III.2.1.1.a) Obnova a rozvoj vesnic

**FICHE 2** – Podpora spolkových a neziskových organizací

Opatření: III.2.1.2.c) zázemí pro společenské, kulturní, sportovní, spolkové, enviromentální a církevní aktivity

**FICHE 8** – Obnova a rozvoj technické infrastruktury

Opatření III.2.1.1.a) Obnova a rozvoj vesnic

##### Priorita č. 2 – Rozvoj cestovního ruchu na Východním Slovácku

**FICHE 3** – Záchrana a využití kulturního dědictví Slovácka

Hlavní opatření: III.2.2. b) Obnova a zhodnocení kulturního dědictví venkova

Vedlejší opatření III.2.2. c) Stálé výstavní expozice a muzea

**FICHE 4** – Rozvoj služeb v cestovním ruchu

Opatření: III.1.3.b) Malokapacitní ubytovací a stravovací zařízení, volný čas

##### Priorita č.3 – Podpora podnikání na Východním Slovácku

**FICHE 5** - Rozvoj zemědělství

Hlavní opatření : I.1.1.1. Modernizace zemědělských podniků

Vedlejší opatření: I.1.3.1. Přidávání hodnoty zemědělským a potravinářským produktům

**FICHE 6** – Rozvoj lesní infrastruktury

Hlavní opatření: I.1.2.3. Lesnická infrastruktura

Vedlejší opatření: II.2.4.2. Neproduktivní investice v lesích

**FICHE 7** – Podpora drobných, malých a nových podnikatelů

Opatření: III.1.2.a) Zakládání a rozvoj mikropodniků

**6.1.2 Popis priorit a cílů SPL Východní Slovácko****❖ Priorita 1 – Harmonický rozvoj obcí****Cíl priority:**

- Podpora rozvoje občanské společnosti
- Zlepšení kvality života na venkově
- Zlepšení dopravní a technické infrastruktury v obcích Východního Slovácka
- Zlepšení kvality životního prostředí na Východním Slovácku

**Popis priority:**

Priorita je zaměřena na zlepšení kvality života venkovského prostoru při využití podmínek tradičních hodnot venkova. V rámci priority bude podporována obnova a výstavba dopravní a navazující technické infrastruktury, obnova vesnické zástavby a úprava veřejných prostranství.

Pro zlepšení občanské vybavenosti v rámci priority budou podporovány aktivity v oblasti zlepšení společenského kulturního a spolkového života v obcích.

Podporována bude hlavně rekonstrukce a regenerace stávajících objektů občanského vybavení a služeb. V dopravní infrastruktuře bude podpora směřována do rekonstrukce stávajících místních, účelových a komunikací III. třídy. Budou upřednostňovány komunikace a infrastruktura k význačným objektům a územím v obcích (objekty sociální, zdravotní, kulturní, sportovní, vzdělávací).

V oblasti zkvalitňování zázemí a infrastruktury pro společenské, kulturní, sportovní, spolkové, environmentální a církevní aktivity budou podporovány záměry podporující historické, tradiční a folklórní aktivity Východního Slovácka.

Priorita je zaměřena na rozvoj stylového tradičního slováckého venkova s cílem zlepšit technické zázemí a podporovat tradiční spolkové organizací.

Priorita č. 1 bude realizována prostřednictvím 3 fichí.

**FICHE 1 – Rozvoj infrastruktury na Východním Slovácku****Charakteristika Fiche 1:**

Podpora v rámci této fiche umožní realizaci projektů zaměřených na obnovu a rozvoj stávající občanské vybavenosti ve školství, veřejné správě, zdravotnictví, kultury a sociálních služeb. Fiche rovněž bude podporovat obnovu místních a účelových komunikací a doplňkově navazující infrastruktury v intravilánu a extravilánu obcí. Podpora bude zaměřena rovněž na úpravu a obnovu veřejné zeleně, včetně nákupu nezbytné techniky. Z dlouhodobějšího hlediska se výsledky fiche projeví ve zlepšení životních podmínek, zvýšení atraktivity obcí pro bydlení, rozšíření základních služeb, což přispěje ke stabilizaci obyvatelstva se všemi příznivými dopady na ekonomický rozvoj a životní prostředí.

**Cíle Fiche 1:**

- Zlepšení dopravní a technické infrastruktury a vzhledu obcí
- Zvýšení kvality kulturních, vzdělávacích a veřejných zařízení na Východním Slovácku
- Snížení negativních dopadů na životní prostředí a přírodu lidskou činností

#### Oblasti podpory Fiche 1:

- Stavební výdaje na obnovu objektů pro kulturní, vzdělávací, sociální a základní obchodní zařízení v obcích
- Stavební obnova nebo výstavba místních komunikací III, IV. Třídy včetně nezbytného příslušenství, výdaje na zpevněné plochy, včetně výstavby čekáren na zastávkách hromadné dopravy
- Stavební obnova a budování technické infrastruktury v návaznosti na řešené komunikace
- Obnova veřejných prostranství obce

### **FICHE 2 – Podpora spolkových a neziskových organizací**

#### Charakteristika Fiche 2:

Podpora v rámci této fiche je zaměřena na podporu projektů místních a regionálních spolků. Fiche bude podporovat zajištění zázemí pro aktivity místních společenských, kulturních, zájmových a sportovních organizací a spolků a církví. Z dlouhodobého hlediska realizace fiche podpoří rozvoj volnočasových tradičních aktivit, které zvýší kvalitu života v obcích a tím se přispěje k zastavení poklesu počtu obyvatel v celém regionu. Současně se podpoří spokojenost a sounáležitost obyvatel s historií, kulturou a životem v regionu Východního Slovácka. Upřednostňovány zde budou spolky, které pracují primárně s mládeží.

#### Cíl Fiche 2:

- zlepšit technické a technologické vybavení spolků, neziskových a organizací k pořádání společenských akcí
- rozšířit činnost a aktivity spolkových organizací

#### Oblasti podpory Fiche 2:

- výdaje na pořízení potřebného materiálně – technického zázemí, případně výdaje malého rozsahu
- hardware a software

### **FICHE 8 – Obnova a rozvoj technické infrastruktury**

#### Charakteristika Fiche 8:

Podpora v rámci této fiche umožní realizaci projektů zaměřených na obnovu a rozvoj základní dopravní a technické infrastruktury. Fiche rovněž bude primárně zaměřena na obnovu místních a účelových komunikací a doplňkově navazující technické infrastruktury v intravilánu obcí. Podpora bude zaměřena rovněž na úpravu a obnovu veřejné zeleně, včetně nákupu nezbytné techniky. Z dlouhodobějšího hlediska se výsledky fiche projeví ve zlepšení vzhledu obcí a zvýšení kvalitativní úrovně jejich infrastruktury, čímž se zvýší kvalita životních podmínek a atraktivita obcí s navazující podporou stabilizace obyvatelstva venkova.

#### Cíle Fiche 8:

- Zlepšení dopravní a technické infrastruktury
- Zlepšení vzhledu obcí

#### Oblasti podpory Fiche 8:

- Stavební obnova nebo výstavba místních komunikací III, IV. Třídy včetně nezbytného příslušenství, výdaje na zpevněné plochy, včetně výstavby čekáren na zastávkách hromadné dopravy

- Stavební obnova a budování technické infrastruktury
- Úprava veřejných prostranství, včetně nákupu nezbytné techniky

## ❖ **Priorita č. 2 – Rozvoj cestovního ruchu na Východním Slovácku**

### **Cíl priority:**

- zhodnotit kulturní dědictví Východního Slovácka
- rozšířit počet významných turistických cílů v regionu
- zvýšit kvalitu a rozšířit nabídku služeb v oblasti cestovního ruchu
- podpořit vznik stylových tradičních typů ubytovacích a gastronomických služeb

### **Popis priority:**

Priorita je zaměřena do dvou oblastí, které ovlivňují rozvoj cestovního ruchu. Cestovní ruch je považován za jeden ze základních pilířů rozvoje Východního Slovácka a využití potenciálu místního kulturního dědictví a tradic.

První oblast je podpora na záchranu, využití a zhodnocení stávajícího kulturního dědictví. Každá obec na Východním Slovácku má několik významných historických památek, které popisují historii a příslušnost k etnografické oblasti. Důraz bude kladen na záchranu a budoucí využití významných historických památek, na celoroční využití a tvorbu turistických balíčků se zaměřením na propojení na stávající turistické cíle.

Druhá oblast je zaměřena na vytvoření nových stylových malokapacitních ubytování a gastronomických služeb, které na Východním Slovácku schází. Důraz v oblasti služeb bude kladen na celoroční využití, certifikaci služeb a realizaci tradičních stylových ubytování na Slovácku.

## **FICHE 3 – Záchrana a využití kulturního dědictví Slovácka**

### Charakteristika fiche 3:

Podpora je určena na udržení, obnovu a zhodnocení kulturního dědictví (kulturních památek, památkové rezervace Vlčnovské budy, památek místního významu, chráněných objektů, historických expozic), dále budování nových stálých výstavních expozic a muzeí s vazbou na místní historii, zajímavosti, kulturní a umělecké aktivity a tradiční lidovou kulturu. V dlouhodobější perspektivě fiche bude podporovat obnovu a zachování historického a kulturního dědictví (Vlčnovské budy, muzeum a rodiště Jana Ámose Komenského) pro další generace, podpoří zvýšení turistického potenciálu cestovního ruchu a zviditelní region Slovácka jako území výjimečných historických hodnot.

### Cíl fiche 3:

- propojit kulturní dědictví Východního Slovácka s oblastí cestovního ruchu
- zvýšit atraktivitu regionu v oblasti cestovního ruchu obnovou Slováckého kulturního dědictví venkova
- zvýšit zájem návštěvníků o historii regionu využitím moderních prezentačních prvků
- vybudovat nové významné regionální atraktivity regionu (muzeum Jana Ámose Komenského, apod.)

### Oblasti podpory fiche 3:

- stavební výdaje na obnovu a zhodnocení památkových budov, ploch, kulturních objektů a prvků
- výdaje na revitalizaci historických parků, zahrad, alejí, nebo výstavba stavebně - technických prvků – obvodových opěrných zdí, teras, vstupních bran, parkových cest, altánů, fontán, instalace laviček, osvětlení
- stavební obnova a příp. výstavba nezbytné technické infrastruktury v malém rozsahu
- výstavba nových příp. stavební obnova výstavních expozic a muzeí
- výdaje na zařízení a nezbytné vybavení nutné pro provoz – vitríny, audio vizuální technika
- stavební výdaje na úpravu okolí objektů kulturního dědictví



**FICHE 4 – Rozvoj služeb v cestovním ruchu**Charakteristika fiche 4:

Podpora v rámci této fiche umožní budování stylových ubytovacích zařízení (malokapacitní zařízení), rozšíření a zvýšení kvality stravovacích a doprovodných služeb. Podpora bude upřednostňovat celoročně využitelné záměry, záměry vytvářející ucelené balíčky turistických atrakcí, stylové ubytovací zařízení vycházející z historie Slovácka a certifikovanou nabídku služeb. Z dlouhodobějšího hlediska přispěje k rozšíření nabídky služeb, k vytvoření ucelených funkčních celků, které umožní vytvářet turistické produkty zaměřené na specifické cílové skupiny a zvýšení atraktivity území pro turisty a návštěvníky.

Cíl fiche:

- zvýšit kvalitu a rozsah nabízených služeb na Východním Slovácku
- rozšířit nabídku ubytování o stylové malokapacitní ubytovací zařízení
- vytvořit certifikovanou nabídku poskytovaných služeb

Oblasti podpory fiche 4:

- stavební obnova, případně nová výstavba malokapacitních ubytovacích zařízení, včetně stravování a dalších budov a ploch v rámci turistické infrastruktury, budování koupališť a plováren
- výstavba zařízení služeb pro pěší turistiku, vodáctví a lyžování
- nákup zařízení budov, technologie, vybavení

**❖ Priorita č.3 Podpora podnikání na Východním Slovácku**Cíl priority:

- Zvýšení konkurenceschopnosti a ekonomické výkonnosti podnikatelských subjektů rozvojem technického a technologického potenciálu a inovacemi
- Zachování a rozvoj tradičních řemesel

**Popis priority:**

Priorita je zaměřena na tři nosné pilíře hospodářského rozvoje

První pilíř je zaměřen do oblasti rozvoje zemědělství maximálně šetrného k životnímu prostředí za podmínky dodržování hlavních principů trvale udržitelného rozvoje. Podpora bude směřována do rozvoje technického a technologického vybavení v rostlinné a živočišné výrobě. Dále podpora je zaměřena do hospodářských aktivit podporující vytváření vyšší přidané hodnoty. Podpořené aktivity napomůžou ke zpracování a odbytu komodit, vývoji nových výrobků a rozvoji alternativních způsobů prodeje. Zde bude směřována podpora výrobkům a produktům, které vycházejí z tradic Slovácka (masné výrobky, lihoviny, pekařské výrobky, apod).

Druhý pilíř hospodářství je zaměřen na podporu lesnictví. Podpora bude směřována na podporu dynamického rozvoje lesnictví, vyšší výkonnosti lesnických subjektů a zlepšení ochrany životního prostředí na území CHKO Bílé Karpaty. Podpora napomůže řešit problémy s nedostatečnou infrastrukturou v lesnictví a zastaralým technickým vybavením.

Třetí pilíř je zaměřen na podporu drobného podnikání (mikropodniky o velikosti do 10 zaměstnanců) na území Východního Slovácka s cílem vytváření pracovních příležitostí především pro místní obyvatel, zachování tradičních řemesel (pilařská výroba, tesaři, truhláři, strojírenství, zámečnictví, sklářství, apod), drobné výroby (pekárny, moštárny, palírny apod.) zkvalitňování služeb pro obyvatele (opravy zařízení, čistírny, kadeřnictví, apod.) a maloobchod.

**FICHE 5 – Rozvoj zemědělství**Charakteristika Fiche 5:

Podpora v rámci této fiche podpoří realizaci projektů, které zlepší celkovou výkonnost zemědělského podniku a současně zvýší jeho konkurenceschopnost. Podpora projektů bude zaměřena na činnosti související s produkcí či uváděním produktů na trh v živočišné i rostlinné výrobě. Dále bude fiche podporovat hmotné a nehmotné investice, které podporují zpracování, skladování, marketing a vývoj nových zemědělských a potravinářských produktů. Podpora bude upřednostňována u produktů a výrobků, které vychází z tradic regionu. V dlouhodobém hledisku fiche zajistí stabilitu, podpoří ekonomický rozvoj místních firem a vytvoří nová pracovní místa pro obyvatele, čímž se přispěje ke stabilizaci venkovského prostoru.

Cíl Fiche 5:

- Zvýšení konkurenceschopnosti zemědělských podniků
- Zlepšení zpracování a marketingu tradičních produktů

Oblasti podpory Fiche 5

- stavby a technologie v živočišné výrobě
- stavby a technologie v rostlinné výrobě
- technologické investice vedoucí ke zlepšení zpracování zemědělských a potravinářských produktů
- investice do zařízení přímo související s finální úpravou, balením, značením výrobků
- investice spojené s marketingem, výdaje na vytvoření elektronického obchodu
- modernizace zařízení na skladování surovin a výrobků

**FICHE 6 – Rozvoj lesní infrastruktury**Charakteristika fiche 6:

Fiche je zaměřena na podporu projektů, které budou podporovat zkvalitňování lesnické infrastruktury, která podpoří údržbu krajiny a budování moderní infrastruktury pro rekreační využití lesa (stezky zdraví, lesní dětské hřiště, apod). Upřednostňovány budou projekty využívající ekologické technologie, které zvyšují ochranu životního prostředí v lesnictví a projekty s realizací a dopady v oblasti CHKO Bílé Karpaty. V dlouhodobé perspektivě realizace fiche podpoří rozvoj a efektivitu lesního hospodářství, zvýší bezpečnost pohybu v lesním území, funkčnost lesního prostoru. V neposlední řadě realizace fiche podpoří rozvoj šetrných forem cestovního ruchu.

Cíl fiche 6:

- Zlepšení lesnické infrastruktury
- Údržba krajiny a uchování místního rázu krajiny
- Vybudovat a obnovit páteřní lesní cesty na vrcholu Bílých Karpat, včetně propojení na místní lesní cesty
- Posílení rekreační funkce lesa

Oblast podpory fiche 6:

- výstavba a oprava lesních cest včetně souvisejících objektů
- výstavba a opravy zařízení upravující vodní režim v lesích včetně souvisejících objektů
- výstavba a opravy retenčních vodních nádrží
- výstavba stezek pro turisty a doprovodné infrastruktury

**FICHE 7 – Podpora drobných, malých a nových podnikatelů**Charakteristika fiche 7:

Podpora v rámci této fiche umožní zakládání nových a rozvoj existujících mikropodniků včetně nových živností v oblasti výroby a zpracování. Podporovány budou podniky na doplňkovou a řemeslnou výrobu mimo zemědělskou výrobu především s využitím místních zdrojů. V dlouhodobější perspektivě přispěje realizace projektů k rozvoji mikropodniků, které tvoří základ zaměstnanosti. Svou činností se podílejí významným dílem na ekonomickém rozvoji území Východního Slovácka. Další význam mají mikropodniky pro zachování tradiční výrobních činností – strojírenský, sklářský, zbrojařský, aj průmysl.

Cíl Fiche 7:

- Rozvoj hospodářské struktury nezemědělských aktivit
- Vytváření nových pracovních míst
- Zachování a rozvoj tradičních činností

Oblasti podpory Fiche 7:

- Stavební obnova (rekonstrukce, modernizace, statické zabezpečení), případně nová výstavba budov, ploch s upřednostněním využití stávajících budov a ploch
- Nákup strojů, technologie, zařízení provozoven a dílen, hardware, software

## **6.2 Způsob dosahování cílů a priorit**

### **6.2.1 Dosahování naplnění cílů a priorit**

Jednotlivé priority a cíle budou naplňovány realizací konkrétních projektů v rámci jednotlivých FICHÍ. Budou podpořeny projekty u kterých bude prokázána schopnost přispět k dosažení cílů a naplnění priorit.

Naplnění cílů priority 1 bude dosaženo realizací projektů v rámci FICHE 1,2,8:

- podporou rekonstrukcí a výstavbou investic do základní občanské vybavenosti, technické infrastruktury, vzhledu obcí, infrastruktury pro volnočasové, školské, sociální, zdravotnické aktivity a obnovou a rozšířením zázemí pro folklórní, spolkové, kulturní, společenské a církevní aktivity

Naplnění cílů priority 2 bude dosaženo realizací projektů v rámci FICHE 3,4:

- podporou budováním nových stylových malokapacitních ubytovacích a stravovacích zařízení, celoroční doprovodné infrastruktury cestovního ruchu, obnovou a novým využitím kulturního dědictví Slovácka a budováním nových expozic a muzeí vycházející z kulturního a historického dědictví (muzeum Jana Ámose Komenského v Nivnici).

Naplnění cílů priority 3 bude dosaženo realizace v rámci FICHE 5,6,7:

- podporou rekonstrukcí zemědělské techniky a technologií, investic do zlepšení zpracování zemědělských a potravinářských produktů, rekonstrukcí lesnické infrastruktury a podporou budování plocha a objektů, včetně vybavení.

V současné době (po aktualizaci databáze projektových záměrů z II.Q/2008) administruje MAS Východní Slovácko přes 100 projektových záměrů, které jsou v souladu s navrženými prioritami a fichemi SPL a jsou také v souladu s Integrovaným strategickým plánem.

SPL je vzájemně provázán tak, aby jednotlivá opatření působila pozitivně v navržených oblastech, ale také synergicky podporovala rozvoj dalších oblastí (kulturní dědictví a cestovní ruch, tradiční výroba produktů a stravovací zařízení).

Zárukou aktivního přístupu podnikatelů, veřejného a neziskového sektoru je samotná existence MAS Východní Slovácko, která podporuje spolupráci mezi jednotlivými sektory a rozvoj celého území.

### **6.2.2 Dopady SPL a jeho přínosy pro dané území v dlouhodobější perspektivě**

Dlouhodobost a udržitelnost projektů i po ukončení jejich financování je zaručena jednak podmínkami pro jejich přijatelnost stanovených v jednotlivých Fichích, dále pak pečlivým a zejména jejich monitoringem, který bude prováděn i po ukončení financování projektů.

Celkový dopad a přínosy spočívají v jednak materiálních hodnotách, které vzniknou při realizaci jednotlivých projektů, ve zlepšení kvality života, životního a podnikatelského prostředí.

Nejvýznamnější dopad sledujeme v **synergických efektech** (propojení jednotlivých vzájemně oddělených sektorů - kulturního dědictví a cestovního ruchu, tradiční výroby produktů a stravovacích zařízení) jednotlivých priorit a fichí. Jako vhodná synergie se propojí investiční aktivity fiche č.2 s neinvestičními činnostmi „Mikrofondu Východního Slovácka“.

Významný dopad je také sledován v **pokračujícím strategickém plánování** a systematickém řízení celého území Východního Slovácka. Vytvořené a osvědčené mechanismy a zapojené osobnosti v regionu zaručují pokračující spolupráci v regionálním rozvoji.

Významným přínosem SPL je podpora zavádění **inovativních metod a přístupů** při řešení stávajících problémů

Podpora podnikatelského sektoru zajistí vyšší zaměstnanost, další rozvoj služeb a vytvoří podmínky pro trvale udržitelný život.

Pravidelná komunitní spolupráce a podpora širokého obyvatelstva v oblasti strategického plánování regionu přispěje ke změně myšlení lidí a zvýší se zájem o řešení veřejných věcí.

### **6.2.3 Soulad cílů a priorit s trvale udržitelným životem**

Strategický plán Leader Východního Slovácka naplňuje všechny tři problémové okruhy („Společnost“, „Hospodářství“ a „Životní prostředí a infrastruktura“, které definuje problematika regionálního rozvoje.

V rámci SPL je kladen důraz a byly nastaveny priority, fiše a finanční alokace, tak aby při realizaci aktivit a záměrů jednoho problémového okruhu nebyly v protikladu další dva okruhy.

Naplňování v praxi daných principů budou zajišťovat členové v rozhodovacích orgánech MAS výběrem vhodných projektů a důsledným monitoringem.

V rámci výběru nebudou podporovány projekty v rozporu s trvale udržitelným životem.

## **6.3 Zapojení inovačních prvků**

### **6.3.1 Inovace v řešení místních problémů**

Samotná tvorba a zpracování Strategického plánu Leader 2007 – 2013 je řešen novými přístupy a to tak že přímo místní obyvatelé a zástupci organizací definovaly své vlastní problémy a přednosti regionu a také se podíleli na rozhodování o strategické vizi, priorit a vhodných záměrech na svém území. Tato změna již částečně započala v roce 2006, kdy začala MAS aktivně vystupovat a působit. Změna spočívá také v rozhodování a výběru projektů prostřednictvím místní partnerů sdružených v MAS.

Rozdělování prostředků přímo v místě realizace zvyšuje současně transparentnost všech rozhodnutí a význam MAS v území.

Výrazně pozitivním prvkem změny je rozvoj partnerství mezi veřejným a neveřejným sektorem, nejen v místní akční skupině, ale zejména v aktivitách iniciovaných SPL, které se vyznačují vysokou mírou spolupráce mezi veřejným a soukromým sektorem. Dochází tak k propojování zájmů všech skupin na území MAS.

### **6.3.2 Nový dotační titul – Mikrofond MAS Východní Slovácko**

V souvislosti s realizací SPL na území MAS se plánuje vytvořit nový produkt pro nejmenší neziskové subjekty „**Mikrofond MAS Východní Slovácko**“. Daný fond bude podporovat neziskové a spolkové organizace (o.s., o.p.s., církevní subjekty, apod.). Cílem mikrofondu je podpořit subjekty, pro které i realizace SPL není přístupná (např. vzhledem k minimální nezbytné výši projektu). Mikrofond bude podporovat do max. výše 50 000 Kč a max. podpory 85% nákladů. Oblast podpory je směřována do rozvoje občanské společnosti v regionu. Dotační prostředky budou získávány ze sbírek, darů a z dobrovolných příspěvků úspěšných žadatelů v rámci SPL. Úspěšní žadatelé SPL budou osloveni a představen jim mikrofond a jejich cíle. Předpoklad výzev mikrofondu bude 2x ročně. Program bude podporovat neinvestiční aktivity, podporující činnost neziskových organizací. Podporována bude také doplňkově propojení aktivit s fichí č.2.

### **6.3.3 Propagace regionu jako přidaná hodnota činnosti MAS**

Všechny aktivity Místní akční skupiny s sebou přinášejí významný a pozitivní přínos – propagaci a medializaci regionu. K řádné propagaci MAS využívá i výrobky a produkty místních výrobců (Vičnovské koláčky, Nivnická borovička, Slovácké klobásy, výrobky firmy Hamé - Hello). Mimo vlastní prezentaci tak MAS přispívá ke zvýšení jejich odbytu a tím podpoře ekonomického rozvoje MSP.

### **6.3.4 Spolupráce MAS Východní Slovácko s obdobnými organizacemi v ČR**

Spojení podnikatelských a neziskových subjektů do MAS Východní Slovácko podpořilo rozvoj spolupráce s Kopaničářský region - miestná akčná skupina (Slovensko). Dne 31. 3. 2008 byla podepsána dohoda o spolupráci mezi oběma MASkami s jednoznačným vymezením spolupráce. Jako pilotní projekt byla příprava a podání žádosti do OP Přeshraniční spolupráce SK – CR k rozvoji cestovního ruchu a kultury - „Společně do světa“. K datu zpracování SPL nebyly známy výsledky hodnocení.

Realizace SPL na území Východního Slovácka vytváří vhodné podmínky k podpoře inovativních aktivit – založení regionální organizace sdružující všechny MAS, které realizují SPL ve Zlínském kraji. Cílem dané organizace bude vytvoření partnerské sítě MAS, která bude partnerem vůči SZIFu při realizaci SPL.

**Myšlenka dané organizace je v řešení společných problémů a vystupující vůči SZIFu jako 1 subjekt. Reakce SZIFu na společný problém sníží množství obdobných dotazů a zvýší efektivitu realizace SPL a činností pracovníků na SZIFu.**

### **6.3.5 Podpora inovativních prvků v regionu**

SPL vytvářejí prostor pro podporu inovační aktivit v regionu. Podpora bude převážně v:

- uvedení na trh nových výrobků a služeb, které odrážejí specifickou regionu Východního Slovácka (služby v cestovním ruchu, turistické atrakce, zemědělské a potravinářské výrobky, nové služby v občanském sektoru. Podpora bude sledována bodovacími kritérii v jednotlivých fichích.
- netradiční způsoby řízení a zapojení místního obyvatelstva v rozhodovacím procesu a realizaci samotných projektů. Jedná se například o veřejné návrhy projektů, veřejná projednávání, místní agenda 21, apod. Podpora bude sledována bodovacími kritérii v jednotlivých fichích.
- Zavádění nových akcí či aktivit prováděných na území MAS poprvé. Jedná se o zavádění nových tradic, technologických postupů ve firmách, nových inovativních technologií využívající obnovitelné zdroje energie, apod. Podpora bude sledována bodovacími kritérii v jednotlivých fichích.

## **6.4 Finanční plán**

### **6.4.1 Rozvržení finančních prostředků do let**

**Tabulka č. 12. Rozvržení finančních prostředků do let**

Rok	2009	2010	2011	2012	2013	Celkem
% z přidělené částky	10	26	27	27	10	100

Zdroj: Programový výbor MAS

**Zdůvodnění:**

V rámci každého kalendářního roku se plánují vyhlásit dvě (max. tři) výzvy, které vyhlásí všech 7 fichí. V prvním roce realizace se plánuje vyhlášení 1 výzvy, která bude aktuální v 2.pololetí 2009. V roce 2013 se plánuje vyhlášení pouze výzvy v 1. pololetí, aby se celý projekt řádně uzavřel a vyúčtoval vůči SZIFu a MZe.

**6.4.2 Rozvržení finančních prostředků mezi fiche**
**Tabulka č. 13. Rozvržení finančních prostředků mezi fiche**

Číslo fiche	Název fiche	% z přidělené částky
FICHE 1	Rozvoj infrastruktury na Východním Slovácku	35
FICHE 2	Podpora spolkových a neziskových organizací	5
FICHE 3	Záchrana kulturního dědictví Slovácka	10
FICHE 4	Rozvoj služeb v cestovním ruchu	5
FICHE 5	Rozvoj zemědělství	5
FICHE 6	Rozvoj lesnictví	2
FICHE 7	Podpora drobných, malých a nových podnikatelů	20
FICHE 8	Obnova a rozvoj technické infrastruktury	18

Zdroj: Programový výbor MAS

**Zdůvodnění:**

Rozdělení prostředků mezi jednotlivé fiche bylo provedeno na základě databáze projektových záměrů (zásobník), jejich finanční náročnosti a doby realizace. Projektové záměry jsou sbírány průběžně, naposledy databáze byla aktualizována při veřejných jednáních při zpracování SPL. Rozvržení bylo navrženo pracovními skupinami a následně schváleno Programovým výborem a Valnou hromadou MAS.

Přehled potenciální finanční poptávky záměrů členěné dle fichí:

Číslo Fiche	Poptávka (mil. Kč)	Číslo Fiche	Poptávka (mil. Kč)
FICHE 1	70,2	FICHE 5	19,1
FICHE 2	18,4	FICHE 6	34,3
FICHE 3	15,3	FICHE 7	46,2
FICHE 4	17,0	FICHE 8	12,7

Zdroj: databáze projektových záměrů MAS

## 6.5 Integrovaná strategie území (celková strategie)

### 6.5.1 Stručný popis a cíle, soulad SPL se Strategickým rozvojovým plánem MAS

Strategický plán Leader vychází z komplexního rozvojového materiálu Strategický rozvojový plán mikroregionu Východního Slovácka.

#### Strategická vize:

Východní Slovácko bude:

- **oblastí nabízející plnohodnotný a trvale udržitelný život na venkově vycházející ze specifických podmínek a tradic tohoto kraje.**
- **oblastí nabízející návštěvníkům široké možnosti turistiky a rekreace založené na využití stávajících a nově vybudovaných kapacit.**
- **oblastí vytvářející podmínky pro rozvoj služeb a podnikání především malých a středních podniků s využitím místních zdrojů.**

Ze strategické vize vycházejí předložené prioritní osy, které budou základním východiskem záměrů v jednotlivých kritických oblastech

<b>Prioritní osa č.1 „Ekonomický rozvoj“</b>	
Záměr 1: Rozvíjet předpoklady pro malé a střední podnikání s cílem zamezit zaostávání oblasti	Řešeno ve FICHI č. 7
Záměr 2: Vytvořit podmínky pro příliv investic do mikroregionu	Řešeno částečně ve FICHI č. 7
Záměr 3: Rozvíjet funkční systém poradenství a informovanosti pro podnikatele	
Záměr 4: Podporovat zemědělství a lesnictví jako nástroj pro obnovu venkova a údržbu krajiny	Řešeno ve FICHI č. 5, 6
<b>Prioritní osa č.2 „Rozvoj cestovního ruchu“</b>	
Záměr č. 1: Rozvoj produktů cestovního ruchu	Řešeno ve FICHI č. 4, 3
Záměr č. 2: Propagace mikroregionu a rozvoj informačních systémů	Řešeno částečně ve FICHI č.4
Záměr č. 3: Rekonstrukce a rozvoj infrastruktury cestovního ruchu	Řešeno ve FICHI č. 3, 4
Záměr č. 4: Regionální cyklistické stezky a cyklotrasy	Řešeno ve spolupráci s FICHI č. 6
Záměr č. 5: Agroturistika	Řešeno ve FICHI č. 4
<b>Prioritní osa č.3 „Trvale udržitelný rozvoj venkova“</b>	
Záměr č. 1: Školství	Řešeno ve FICHI č. 1
Záměr č. 2: Rozvoj sídel a bydlení, rozvoj doplňkových služeb pro obyvatele a malého a středního podnikání v obcích	Řešeno ve FICHI č. 1, 7, 8
Záměr č. 3: Odpadové hospodářství	
Záměr č. 4: Nezaměstnanost a řešení sociálních důsledků nezaměstnanosti	
Záměr č. 5: Rozvoj kultury, folklóru a obnova tradic, rozvoj řemesel, ochrana a využití památek	Řešeno ve FICHI č. 2
Záměr č. 6: Ochrana přírody a krajiny	Řešeno ve FICHI č. 1, 6, 8
<b>Prioritní osa č.4 "Technická infrastruktura"</b>	
Záměr č.1: Rozvoj dopravní infrastruktury	Řešeno ve FICHI č. 1, 8
Záměr č. 2: Kanalizace včetně ČOV	
Záměr č. 3: Vodovod	
Záměr č. 4: Plynofikace, alternativní zdroje	

**Zpracovatel:** Regionální rozvojová agentura Východní Moravy

**Datum zpracování:** 1- 2/2006

**Platnost dokumentu:** 2006 - 2016

Strategický plán je také v souladu a vychází z cílů Strategického plánu mikroregionu Uherskobrodsko, který byl zpracován v roce 2002.

## 7. Partnerství MAS

### 7.1 Historie MAS

Východní Slovácko bylo založeno začátkem roku 2005 jako Svazek obcí „Východní Slovácko“ v souladu se zákonem č.128/2000 Sb. ve znění pozdějších předpisů. Tento svazek obcí byl založen vyčleněním 6 obcí (Bánov, Bystřice pod Lopeníkem, Korytná, Nivnice, Suchá Loz a Vlčnov) z mikroregionu Uherskobrodsko, které bylo založeno v roce 2000. Důvodem vzniku nového subjektu byla malá akceschopnost původního subjektu, způsobené velkým počtem členů (21 obcí) a rozdílností zájmů jednotlivých obcí. Od počátku založení nového subjektu se podstatně zlepšila akceschopnost nového svazku v oblasti společných postupů při plánování a realizaci rozvoje území.

Přes dílčí úspěchy se nepodařilo plně zapojit do práce na rozvoji území ostatní aktéry regionálního rozvoje, tj. podnikatele a neziskové organizace. Zástupci mikroregionu vyhodnotili metodu plánování a realizace dle podmínek LEADER jako vhodnou formu k rozvoji vyššího stupně spolupráce a proto rozhodli o založení Místní akční skupiny (MAS).

Příprava na založení MAS probíhala od července 2005, kdy si zástupci zajistili koordinátora činností. První kroky byly učiněny zástupci veřejného sektoru, kteří na několika jednáních oslovili podnikatele a neziskové organizace a seznámili je s programem. V následných jednáních byly vytipováni potenciální účastníci MAS. Při výběru bylo přihlíženo k aktivitě jednotlivých partnerů, tak aby přispěli nejen k rozvoji vlastních odvětví, ale byli schopni realizovat partnerství všech subjektů.

**Ustavující schůze valné hromady Místní akční skupiny Východní Slovácko proběhla dne 13.10.2005, registrace proběhla dne 15.12.2005.** Území působnosti MAS Východní Slovácko byla na území 6 obcí (Bánov, Bystřice pod Lopeníkem, Nivnice, Korytná, Suchá Loz, Vlčnov). V roce 2007 byla územní působnost rozšířena na město Uherský Brod a v roce 2008 o obec Strání.

Při výběru partnerů byly využity zkušenosti zejména starostů jednotlivých obcí a jejich znalosti působení subjektů podnikatelské a neziskové sféry na území jejich obcí. Přizvány byly subjekty, které dávají záruku kvalifikovaného rozhodování nejen v jednotlivých oblastech, ale dokáží také provázat aktivity mezi sektory.

Při výběru byla zvolena následující kritéria:

- aktivita jednotlivých partnerů v oblasti jejich působení
- zkušenosti při realizaci projektů pro rozvoj území
- působiště partnera s cílem postihnout celé území působnosti MAS
- ochota pracovat na rozvoji oblasti
- kreativita a schopnost vnášet do činnosti nové prvky

#### 7.1.1 Rozšiřování MAS

Počet zakládajících členů byl 13 (6 zástupců veřejné správy, 7 zástupců neziskového a podnikatelského sektoru). V roce 2007 bylo přizváno město Uherský Brod a v roce 2008 obec Strání. Členská základna MAS se rozrostla na 20 členů (což je nárůst o 53%). Z pohledu územní působnosti se činnost MAS zvýšila o 77 % oproti původnímu území.

#### 7.1.2 Datum vzniku MAS:

Založení MAS 15.12.2005.

## 7.2 Zapojení partnerů do přípravy SPL

### Úloha a odpovědnost jednotlivých subjektů při zpracování SPL

Odpovědným za přípravu a zpracování SPL byl Programový výbor. Programový výbor vybral a rozhodl o rozčlenění SPL na 3 prioritní osy s následným rozdělením finančních prostředků mezi v poměru Priorita 1 - 45%, Priorita 2 – 15%, Priorita 3 – 35%. Na základě Valné hromady MAS dne 24.7.2008 se vytvořily na řádné rozpracování jednotlivých priorit a fichí čtyři odborné pracovní skupiny, která kopírovala .



**Pracovní skupina 1:** Rozvoj cestovního ruchu

**Pracovní skupina 2:** Rozvoj podnikání

**Pracovní skupina 3:** Rozvoj obcí a jejich života

**Pracovní skupina 4:** Ženy a mládež

Pracovní skupina 1 – 3 zodpovídala Programovému výboru za řádné zpracování Fichí. Fiche byly garantovány **řídícím členem pracovní skupiny**, který k řádnému zpracování **vyzval odborníky** z dané oblasti, kteří se zapojili do zpracování fichí. Pracovní skupina č. 4 byla skupina která byla průřezová. Jejich zástupci byli účastníci všech jednání všech pracovních skupin a měli stejné rozhodovací a hlasovací právo jako členové jednotlivých skupin.

1. pracovní skupina pro zpracování Priority 2 – Rozvoj cestovního ruchu na Východním Slovácku. Pracovní skupina rozhodla o vytvoření 2 Fichí a jejich zaměření na podporu cestovního ruchu, v oblasti podnikatelského sektoru a veřejné správy. Pracovní skupina finančně rozčlenila alokace na jednotlivé fiche (v poměru 10% na FICHI 3 a 5% na FICHI 2). Další činností PS bylo rozpracování podrobností fichí, včetně názvu, zaměření, velikosti projektu, způsobilé výdaje, preferenčních kritérií, vhodných žadatelů, povinných a nepovinných příloh, max., min. způsobilé výdaje. Pracovní skupina 4 zapracovali do jednotlivých fichí vhodná preferenční kritéria, která zvýhodňují projektové záměry podporující skupinu mladých osob do 30 let.
2. pracovní skupina pro zpracování Priority 3 – Podpora podnikání na Východním Slovácku. Pracovní skupina rozhodla o vytvoření 3 Fichí a jejich zaměření na podporu zemědělského, nezemědělského podnikání a podpory podnikání v lesnictví. Pracovní skupina finančně rozčlenila alokace na jednotlivé fiche (v poměru 5% na FICHI 5 a 10% na FICHI 6, 20% na FICHI 7). Další činností PS bylo rozpracování podrobností fichí, včetně názvu, zaměření, velikosti projektu, způsobilé výdaje, preferenčních kritérií, vhodných žadatelů, povinných a nepovinných příloh, max., min. způsobilé výdaje. Pracovní skupina č. 4 navrhla zapracovat do jednotlivých fichí vhodná preferenční kritéria, která zvýhodňují projektové záměry podporující skupinu mladých osob do 30 let a podporu zaměstnání žen v regionu.
3. pracovní skupina pro zpracování Priority 1 – Harmonický rozvoj obcí. Pracovní skupina rozhodla o vytvoření 2 fichí a jejich zaměření na obnovu infrastruktury a rozšíření služeb a na podporu vybavení a zázemí neziskového sektoru. Rozvržení prostředků je navrženo na 35% na Fichí 1 a na 15% na fichí 2. Další činností PS bylo rozpracování podrobností fichí, včetně názvu, zaměření, velikosti projektu, způsobilé výdaje, preferenčních kritérií, vhodných žadatelů, povinných a nepovinných příloh, max., min. způsobilé výdaje. PS 4 navrhla bodově podpořit projekty které jsou primárně zaměřeny na mládež do 30 let a ženy.

PS 4 – ženy a mládež - navrhla v rámci jednání ještě podpořit neziskové a spolkové organizace, které svými projekty nedosáhnou na podporu z programu LEADER. Zástupci PS 4 navrhli projektový záměr – vytvořit „**Mikrofond MAS Východní Slovácko**“, podporující projekty od 5000 – 50 000 Kč, který by napomáhal neziskovým organizací. Programový výbor dne 16. 9. 2008 daný záměr doporučil ke schválení Valné hromadě MAS s podmínkou přesným rozpracování podmínek, čerpání a získávání finančních zdrojů do fondu. Rozpracování zajistí projektoví manažeři MAS do 31.12.2008.



### **Účast jednotlivých partnerů na projednávání**

Partneři se zúčastnili všech stupňů projednání SPL popsané v kapitole č.3.

### **Předpoklad vývoje spolupráce v budoucím období**

MAS je otevřená pro další spolupráci s partnery. Partneři budou členy MAS osloveni k trvalému rozvíjení spolupráce v oblasti komunikace do regionu, při realizaci individuálních projektů a především při hodnocení realizace SPL.

## 7.3 Vztah k obyvatelstvu

### Jaké byly vyvinuty snahy obyvatelstva o zapojení do MAS a její činnosti?

MAS Východní Slovácko vystupuje otevřeně do regionu od svého vzniku. Realizovány byly a jsou veřejné semináře pro jednotlivé cílové skupiny (podnikatelé, neziskový sektor, aj) na nichž je obyvatelstvo informováno o činnosti fungování MAS, výsledcích fungování MAS, o přípravě realizace rozvojových dokumentů (SPL, Strategický rozvojový plán) a jejich možnostech. Aktivity byly podpořeny z dotačních programů LEADER ČR 2007, OP rozvoj venkova z Op. 2.1.4. Program Leader + a PRV, krajského úřadu Zlínského kraje.

Dalším prvkem komunikace a snaha o zapojení veřejnosti do fungování MAS je otevřenost kanceláře MAS všem obyvatelům z regionu. Manažeři (příp. členové) MAS osobně komunikují s obyvatelstvem a představují nabídku možností sdružení. Hlavní zájem obyvatel je o získání informací o možnostech realizace konkrétních projektových záměrů. Daný zájem vzrostl po realizaci pilotních projektů z programu LEADER ČR 2007.

Zapojení obyvatelstva je zajišťováno dále prostřednictvím samospráv, profesních a zájmových skupin, přímých kontaktů členů MAS dalších komunikačních toků MAS (www, maily, letáčích, informace v obecních zpravodajích).

### Zjišťování potřeb místního obyvatelstva

Potřeby místního obyvatelstva byla zjišťována v několika úrovních:

- zjišťování potřeb obyvatel v regionu formou osobních jednání v místech vyšší koncentrace obyvatel (spolkové kluby, společenské akce, apod.)
- formou osobní komunikace členů MAS s veřejností v kanceláři MAS, z telefonních hovorů a z mailových dotazů,
- formou jednání a dotazů s členy místních samospráv, kde občané sdělují své potřeby ke zlepšení života (zde dotazy probíhají na zastupitelstvu obcí, jednání se starostou, webové hlasování a dotazníkovou formou)
- formou osobních jednání rozhodovacích orgánů MAS Východní Slovácko
- na veřejných jednání při zpracování SPL a Strategického rozvojového plánu Východního Slovácka

### Informování obyvatelstva o MAS a o SPL

- **webové rozhraní** – [www.masvychodnislovacko.eu](http://www.masvychodnislovacko.eu), mailová pošta, kde se informuje o aktivitách MAS, výzvách, příručky pro žadatele, umístění SPL, harmonogramu výzev, postupech hodnocení, jednotlivých projektech, o postupu realizace SPL, veřejných akcích.
- **zpravodaje členských obcí** – kde se bude informovat o postupu realizace SPL, připravovaných výzvách, vybraných projektech, zkušenostech příjemců, připravovaných akcích a seminářích a kontaktech na manažery MAS
- **prostřednictvím seminářů, veřejných jednání a konkrétních projektů** - podání informací o PRV, programu Leader, výzvách, povinných přílohách, hodnotících kritériích, postupech hodnocení, kontakty na manažery a nabídce pomoci MAS pro žadatele.
- **Úřední desky obcí MAS** – uveřejněná výzva, kontakty na manažery MAS

## 7.4 Otevřenost MAS

### Způsob vstupu do MAS

Na www stránkách MAS, v kanceláři MAS a jednotlivých obcích MAS jsou umístěny formuláře žádosti na vstup do MAS. Na prvním jednání Valné hromady jsou všechny žádosti nových členů přečteny a následně je hlasováno o každé žádosti samostatně. V případě kladného schválení je člen osloven

### Jaké skupiny členů/partnerů mohou vstoupit do MAS?

Vstup nových členů je vymezena jednoznačně Stanovami Občanského sdružení. MAS je otevřena všem zájemcům (fyzickým osobám, právnickým osobám), které mají sídlo, provozovnu či prokazatelně na území působí a mají snahu partnersky a udržitelně rozvíjet region MAS Východní Slovácko.

## 8. Zkušenosti a spolupráce

### 8.1 Zkušenosti

#### **Účast MAS v programech založených na principech LEADER, zkušenosti a jejich využití**

MAS Východní Slovácko se úspěšně účastnila LEADER ČR 2007, OP RVMZ – podoopatření LEADER + (osvojování schopností). Ve všech případech vedla žádost k poskytnutí dotace.

V realizovaných programech získala MAS neocenitelné a zcela nové zkušenosti z oblasti strategického plánování, hodnocení a výběru vhodných projektů, jejich administrace a monitoringu. Tyto zkušenosti jsou byly využívány při zpracování SPL a aktualizaci Strategického rozvojového plánu Východního Slovácka.

Vzhledem k tomu, že MAS působí na hranicích se Slovenskem je velký zájem o její poznatky a zkušenosti u teprve vznikajících zahraničních MAS. V sídle MAS proběhlo několik jednání se zástupci těchto skupin, z nichž s MAS Kopaničářského regionu byla podepsána dohoda o spolupráci a předávání zkušeností. Předání zkušeností probíhá formou prezentací, návštěv lokalit úspěšných projektů a osobních setkání. Zkušenosti bývají rovněž prezentovány na různých seminářích a konferencích, kterých se členové MAS účastní.

Současně MAS realizací získala další zkušenosti při přípravě projektových záměrů, které aplikuje zájemcům na území i mimo území MAS.

**Tabulka č. 14. Zkušenosti s programem LEADER ČR 2007**

<b>Program:</b>	<b>PROGRAM LEADER ČR 2007</b>
Datum realizace	2007
Název projektu:	„Harmonický život a krajina na Východním Slovácku“
Vybrané téma:	Téma 1: Zlepšení kvality života ve venkovských oblastech
Získaná dotace:	2,5 mil. Kč
Popis zkušeností a způsob využití	- Zkušenosti z administrací projektů dle pravidel MZE - Vyhlášení výzvy a funkčnost komunikačních kanálů - Zkušenost s lidskými zdroji v MAS - Výběr projektů dle bodovacích kritérií - Monitoring projektů - Propagace činností - Kontroly projektů - EX – post kontrola programu
Podpořené projekty	1. „Zavedení nových technologií při hospodaření v lesích“ - Lesnictví - Bronislav Máčalík – podnikatelský sektor 2. „Stavební úpravy sportovních ploch v obci Korytná“ - obec Korytná - veřejný sektor. 3. „Zkvalitnění infrastruktury pro chodce v obci Nivnice - obec Nivnice - veřejný sektor 4. Rekonstrukce střechy Hasické zbrojnice v Bánově - obec Bánov - veřejný sektor 5. „Víceúčelové hřiště v Bytčici pod Lopeníkem“ - TJ Sokol Bytčice pod Lopeníkem - neziskový sektor

#### **Shrnutí EX- post hodnocení předchozích strategických plánů MAS**

Klady:

- ověření nastavené spolupráce v rámci Stanov mezi všemi zapojenými subjekty v regionu
- podpořené a realizované projekty mají vysokou přidanou hodnotu. Konkrétní projekty podpořily zájem obyvatelstva o zapojení a fungování MAS, což je prokázáno vzrůstajícím počtem členů a vyšší územní působností oproti původním 6 obcím.
- Byly ověřeny metody komunikace s širokou veřejností a vybrána vhodná kombinace metod cíleného působení a všeobecných informací

- Postupně zvyšující se zájem o dotační prostředky a vhodné projektové záměry
- Při vhodné komunikační strategii je možné zapojit obyvatelstvo také do zpracování Strategického plánu. (formou zjišťování potřeb obyvatelstva osobním jednáním)
- Celkové fungování všech struktur v MAS (od členů, přes manažery a účetní) nyní i během realizace LEADER ČR jsou velmi dobré.
- Rychlá realizace programu Leader ČR 2007 (pouze druhá polovina roku 2007) ověřila nezbytnost mít připravenou databázi vhodných projektových záměrů.

Zápory:

- Dofinancování projektových záměrů z oblasti neziskové sféry. Nezisková sféra je zvyklá získávat finanční prostředky přímo z obcí, s menšími nároky na vedení průkazného vyúčtování
- Poměrně dlouhá doba mezi ukončením realizace projektů a proplacením finančních prostředků, což ovlivňuje názor obyvatel a organizací na dotační politiku

Při tvorbě Strategického plánu Leader MAS na období 2007-2013 bylo zohledněno hodnocení předcházejících období. Kladné zkušenosti byly využity a dále budou rozvíjeny. Důvody záporů byly vyhodnoceny a přijata opatření k jejich eliminaci. Jako vhodné řešení byly navrženy odborné semináře a osvětlovací kampaň k eliminaci představených záporů.

## **8.2 Zkušenosti a spolupráce**

### **8.2.1 Mezuregionální a mezinárodní spolupráce**

#### **Memorandum MAS Zlínského kraje**

MAS aktivně přistupuje k meziregionální spolupráci. Dne 26.6.2007 v Lidečku se připojilo k Memorandu Místních akčních skupin Zlínského kraje. Seskupení MAS působících na území Zlínského kraje si klade několik cílů:

- Místní akční skupiny se dohodly na společném postupu při realizaci národní spolupráce za účelem koordinovaného využití potenciálu jednotlivých regionů zastoupených místními akčními skupinami.
- Cílem spolupráce místních akčních skupin je vytvoření podmínek pro inovativní postupy a produkty v oblasti zemědělské výroby, zavádění odbytových sítí pro místní produkty a zavedení společného systému v oblasti cestovního ruchu a agroturistiky.
- Předpokládané výsledky spolupráce budou měřitelné a budou přinášet přidanou hodnotu pro všechny zapojené území místních akčních skupin. Výsledky spolupráce povedou ke zvýšení konkurenceschopnosti všech zapojených území místních akčních skupin.
- Místní akční skupiny se zavazují k vytvoření společné strategie vedoucí k naplnění daných cílů a zohlednění této strategie při tvorbě konkrétních smluv o národní nebo mezinárodní spolupráci.

**Memorandum místních akčních skupin je doloženo v příloze.**

#### **Kopaničiarský region – miestna akčná skupina - Slovenská republika**

MAS Východní Slovácko na začátku letošního roku navázalo spolupráci se zástupci Kopaničiarského regionu - místní akční skupina. Spolupráce obou partnerů začala jv představování vzájemných regionů, strategického směřování, priorit cílů.

V rámci představování proběhly dvě schůzky (31. května 2008 v Suché Lozi, 2.dubna 2008 na Myjavě), kde si zástupci vzájemně představili historii, folklór, rozvojový potenciál, gastronomické speciality daných lokalit, životní prostředí a představitelé jednotlivých MAS podepsali „Dohodu o partnerské spolupráci“. Předmětem této dohody je, že oba partneři se zavazují ke vzájemné spolupráci regionálního rozvoje, předávání zkušeností a možnosti čerpání dotací z EU.

Jako výstupem z daných jednání je realizace postupných aktivit:

- vytvoření partnerského subjektu MAS na Slovensku
- předávání zkušeností při komunitním plánování Strategických plánů
- navržení a realizace společných projektů
- vytvoření společného projektu řešeného metodou LEADER

- podání společné žádosti projektu „Společně do světa“ do OP Přeshraniční spolupráce pro rozvoj a propagaci cestovního ruchu našich oblastí na mezinárodních veletrzích cestovního ruchu.

V současnosti probíhá spolupráce v oblasti předávání zkušeností při tvorbě Strategie území „slovenského partnera“.

### **Spolek pro obnovu venkova**

MAS Východní Slovácko aktivně spolupracuje s krajskou organizací Zlínského kraje „Spolku pro obnovu venkova“. Spolupráce probíhá ve vyhledávání inovačních přístupů k obnově a prohloubení společenského a duchovního života na venkově, k posílení hospodářské stability a prosperity venkova. V roce 2007 a 2008 probíhala spolupráce v rámci společného projektu školení a přednášky pro obyvatele v regionu Východní Slovácko.

**Smlouva o spolupráci je přiložena jako nepovinná příloha.**

### **Škola vesnice**

MAS Východní Slovácko a Škola vesnice si předávají kladné i záporné zkušenosti s realizací iniciativy LEADER ČR a z dalších dotačních titulů, tak aby všechny přenositelné výstupy a cíle bylo možno implementovat v jiných regionech ČR.

Partneři dále v rámci realizace SPL spolu budou realizovat odborné vzdělávací semináře v rámci programu LEADER. Zaměření seminářů bude na cílové skupiny obyvatelé venkova, členové MAS, podnikatelské, neziskové a municipální subjekty.

**Smlouva o spolupráci je přiložena jako nepovinná příloha.**

### **Spolupráce s MAS Ploština na projektu podpořeného z PRV**

MAS Východní Slovácko spolupracuje na společném projektu s MAS Ploština „Vzdělávání a informování v rámci aktivit osy III. PRV - mikroregiony Ploština a Východní Slovácko“. Realizace projektu je od 12/2007 – 12 /2008, Náklady jsou ve výši 442160,- Kč. Projekt je podpořen z PRV Opatření III.3.1. Manažer MAS Východní Slovácko (Bc. Václav Bujáček) realizuje školení v rámci územní působnosti MAS.

## **8.2.2 Plánované aktivity**

MAS Východní Slovácko, očekávají vyhodnocení společného projektu podaného do OP přeshraniční spolupráce v rámci 1.výzvy. Projekt je zaměřen na zvýšení turistického ruchu v přeshraničním regionu a vytvoření propagačních letáků. Předpoklad je vytvořit na plánovací období 2007 – 2013 2 – 3 pilotní projekty s přeshraničním dopadem.

MAS Východní Slovácko v současnosti analyzuje aktivity, cíle nadregionálních subjektů (Národní observatoř venkova, Národní síť rozvoje venkova, Národní síť MAS ČR) v oblasti podpory MAS a následně v případě schválení Valnou hromadou podá žádost o registraci do nejvhodnějšího seskupení.

## **8.2.3 Soulad SPL a záměrů spolupráce**

Záměry spolupráce jsou v souladu s SPL. Projektové fiche v SPL podporují projektové záměry, které mají širší vazby mezi regiony (oblast cestovního ruchu) a také které rozšiřují spolupráci v mezioborových činnostech.

## **8.2.4 Zkušenosti MAS s aktivním zpracováním žádostí o dotaci (mimo programů založených na principu LEADER)**

MAS Východní Slovácko se z principu svého poslání a z potřeby posilovat vlastní finanční stabilitu a nezávislost, dlouhodobě věnuje zpracování žádostí o dotace. Předkládané žádosti směřovaly téměř do všech dosud vyhlášených dotačních titulů. Kromě záruky kvalitně a formálně náležitě zpracované žádosti, MAS poskytuje pomoc i při administraci projektů schválených k podpoře. Úspěšnost podaných žádostí lze z dlouhodobé perspektivy hodnotit jako vysokou.

**Tabulka č. 15. Přehled projektů zpracovaných MAS mimo programy LEADER**

Název projektu	Program	Výše dotace (kč)
Silnice III/4957: Vlčnov	ROP NUTS II Střední Morava	26 439 977,00
Silnice III/4957: Vlčnov, obecní komunikace	ROP NUTS II Střední Morava	7 112 740,50
Sběrný dvůr ve Vlčnově	OPŽP	662 864,00
Regenerace zeleně v obci Korytná	OPŽP	6 525 000,00
Rozhlédni se na česko - slovenském pomezí	OPPS	V hodnocení
Zlepšení a zvýšení recyklace znečištěných olejů a emulzních kapalin	OPŽP	V hodnocení
Výsadba sídelní zeleně MŠ v Nivnici	OPŽP	561 054,00
Tematický park v obci Nivnice	OPŽP	256 279,00
Vlčnov ČOV a kanalizace	OPŽP	48 456 631,00
Zkvalitnění krajinné a ekosystémové diverzity-Mokřad-Topolov	OPŽP	642 254,00
Pořízení lesní techniky pro obec Bystřice pod Lopeníkem	PRV	V hodnocení
Nákup příkopového stroje pro agregaci s malotraktory a návěsu	PRV	V hodnocení
Pořízení štěpkovače na úpravu lesních porostů pro obec Korytná	PRV	V hodnocení
Sběrný dvůr v Bystřici pod Lopeníkem	Op Infrastruktura	645 000,00
Vybudování cyklistické stezky Bystřice pod Lopeníkem	Interreg IIIA – Česko - Slovensko	1 070 000,00
Zkvalitnění služeb, informačního systému a marketingu v cestovním ruchu na Východním Slovácku	SRP	2 107 787,50

## 9. Organizace a zdroje MAS

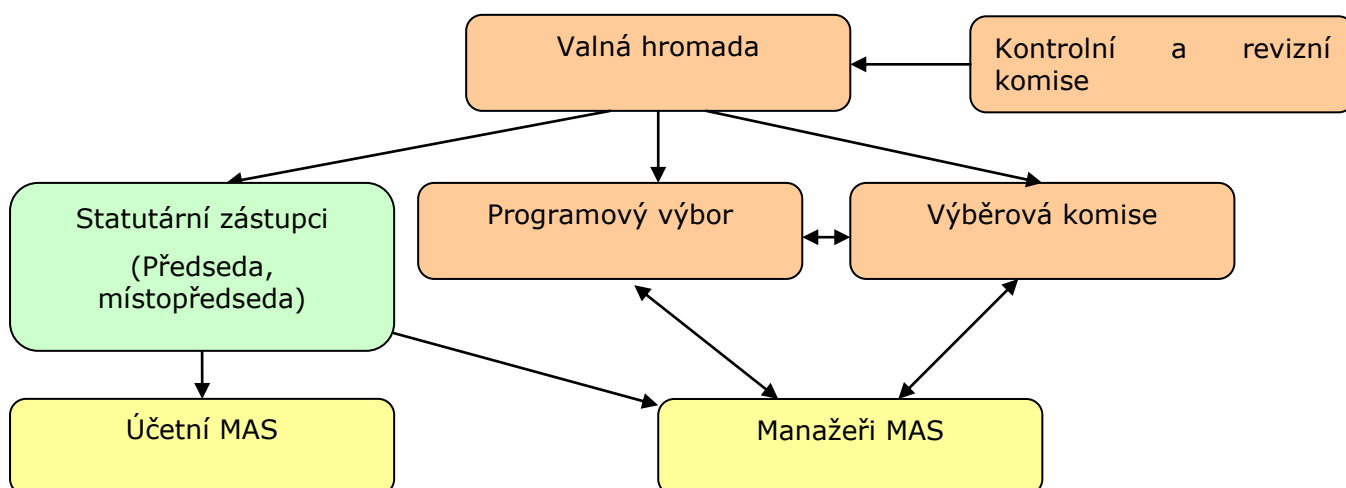
### 9.1 Organizační struktura a rozdělení zodpovědnosti

Struktura a organizace MAS Východní Slovácko vychází ze stanov a organizačního řádu. Základní organizační strukturu sdružení tvoří:

- a) Valná hromada
- b) Statutární zástupce – předseda, místopředseda
- c) Programový výbor
- d) Výběrová komise
- e) Kontrolní a revizní komise
- f) Manažer
- g) Účetní

Organizační řád a rozdělení zodpovědností je také zakotveno ve **vnitřní normě (Statutu)** fungování MAS.

#### Organizační řád



Valná hromada je nejvyšším orgánem MAS. Valnou hromadu tvoří všichni členové MAS. Valnou hromadu svolává minimálně jedenkrát ročně statutární zástupce MAS, a to písemnými, případně mailovými pozvánkami. Mimořádné zasedání valné hromady musí být svoláno v případě, že o to písemně požádá minimálně třetina všech členů MAS.

Do působnosti valné hromady patří zejména:

- Schvalování stanov MAS, jejich doplňků a změn
- Schvalování výběru projektů žadatelů, včetně rozsahu jejich financování státní dotací, předložených valné hromadě Programovým výborem
- Volba či jmenování orgánů sdružení a jejich odvolání z funkce
- Jmenování Manažera a Účetní
- Projednání zprávy o hospodaření a činnosti MAS za uplynulý rok, schvalování rozpočtu a plánu činnosti na další období
- Rozhodnutí o přijetí a vyloučení člena z MAS
- Rozhodnutí o zrušení MAS a způsobu likvidace jejího majetku
- Další rozhodnutí, které stanoví zákon nebo tyto stanovy nebo která se zásadním způsobem týkají činnosti MAS

Statutární zástupci předseda a místopředseda - jednají a podepisují jménem sdružení navenek. Sdružení má dva Statutární zástupce, každý z nich je oprávněn jednat jménem sdružení samostatně. Statutární zástupci mohou být zvoleni za členy Programového výboru nebo Výběrové komise. Statutární zástupci jsou voleni Valnou hromadou.

Předseda MAS: Mgr. Petr Gazdík

Místopředseda MAS: Juraj Dankanin

Programový výbor:

Je výkonným a statutárním orgánem sdružení a orgánem pro přípravu Strategického plánu Leader a dozor nad jeho realizací. Členy programového výboru volí valná hromada.

Programový výbor plní funkci stanovenou pravidly Programu LEADER, a to zejm.:

- zpracovává Strategický plán Leader, Integrovanou strategii území rozvoje
- zpracovává a schvaluje kritéria hodnocení projektů pro Výběrovou komisi
- posuzuje přijatelnost projektů dle kritérií přijatelnosti
- schvaluje výzvy a časový harmonogram
- konzultuje výběr projektů s Výběrovou komisí

- f) schvaluje výběr projektů provedený Výběrovou komisí a schválený výběr předává ke schválení valné hromadě, příp. neschválený výběr předává zpět Výběrové komisi se svými připomínkami k doplnění
- g) plní funkci monitorovacího výboru – dozor nad realizací Strategie MAS, naplňování cílů stanovených ve Strategii
- h) podává přihlášku do Programu LEADER
- i) provádí další související činnosti

Výběrová komise: je orgánem MAS. Každý člen ve Výběrové komisi má jeden rozhodující hlas. Musí být vždy dodržena podmínka Programu LEADER, aby ve výběrové komisi byli členové představující zástupce soukromého sektoru (soukromí podnikatelé, neziskové organizace, fyzické osoby reprezentující zájmové skupiny) v území MAS s min. 50 % všech rozhodujících hlasů a zástupci veřejného sektoru s max. 50 % všech rozhodujících hlasů.

Do působnosti Výběrové komise patří zejména provádění činnosti Výběrové komise ve smyslu Pravidel Programu LEADER, zejména.:

- a) třídí, hodnotí a vybírá projekty předložené žadateli
- b) předkládá výběr projektů ke konzultaci Programovému výboru
- c) provádí další související činnosti

Jednání Výběrové komise řídí manažer a v jeho nepřítomnosti pověřený člen Výběrové komise. Výběrová komise je usnášenischopná, jsou-li přítomni členové s nadpoloviční většinou všech hlasů.

Kontrolní a revizní komise je orgán MAS, který tvoří 3 členové MAS. Každý člen kontrolní a revizní komise má jeden rozhodující hlas.

- a) Musí být vždy dodržena podmínka Programu LEADER, aby v kontrolní a revizní komisi byli členové představující zástupce soukromého sektoru (soukromí podnikatelé, neziskové organizace, fyzické osoby reprezentující zájmové skupiny) v území MAS s min. 50 % všech rozhodujících hlasů a zástupci veřejného sektoru s max. 50 % všech rozhodujících hlasů.
- b) Kontrolní a revizní komise může na vyžádání kdykoliv provést kontrolu účetnictví, kontrolu účetnictví provádí minimálně 1 x ročně.
- c) Z výsledky kontrol seznámí kontrolní a revizní komise členy Místní akční skupiny na valné hromadě.
- d) Členy kontrolní a revizní komise nesmí být Statutární zástupce a Manažer.

Manažer je jmenován Valnou hromadou. Je oprávněný jednat za sdružení v rozsahu vymezeném plnou mocí, kterou mu vystaví Statutární zástupci, a to zejména jednat v administrativních záležitostech sdružení. Další činnost Manažera je stanovena výše v ustanoveních o Výběrové komisi a Programovém výboru. Manažer není členem MAS, účastní se však všech jejích jednání, je ve smluvním vztahu k MAS s hlasem poradním, a to jak ve Výběrové komisi, tak v Programovém výboru. Manažer provádí činnosti spojené s administrací jednotlivých výzev, informačním servisem pro žadatele a potenciální příjemce.

Účetní - je jmenována Valnou hromadou. Účetní zabezpečuje účetní evidenci a hospodaření s finančními prostředky a majetkem v MAS a nese odpovědnost za správnost účetní evidence. Účetní nemusí být členem MAS.

### **Úloha a odpovědnost jednotlivých subjektů při realizaci**

Rozhodující úlohu a odpovědnost při realizaci SPL MAS Východní Slovácko na období 2007-2013 budou mít subjekty – partneři zapojení do MAS – veřejný, soukromý a neziskový sektor. Úloha a odpovědnost partnerů při realizaci SPL odpovídá zařazení do jednotlivých organizačních struktur. Při jednání a rozhodování se členové budou důsledně řídit Stanovami MAS, pravidly a podmínkami PRV. Mimo úkolů a odpovědnosti vyplývající ze statutu a platných pravidel bude každý z členů působit jako kontaktní osoba mezi MAS a jednotlivými nezávislými subjekty.

Úloha jednotlivých subjektů:

#### **Veřejný sektor:**



- spolupráce mezi jednotlivými subjekty při vyhledávání vhodných aktivit
- revize služeb v obcích, jejich vhodné doplňování a modernizace s cílem rovnoměrného pokrytí území Východního Slovácka službami dostupnými pro všechny obyvatele
- podpora rozvoje stávajících a vzniku nových služeb, které zvýší kvalitu života na území MAS
- koordinace provázání projektu a záměrů s ostatními partnery (zástupci neziskového a podnikatelského sektoru)

#### **Neziskový sektor:**

- spolupráce s jednotlivými subjekty při vyhledávání a realizaci vhodných aktivit
- iniciace aktivit v neziskovém sektoru vedoucích k naplňování cílů SPL MAS
- spolupráce s ostatními partnery (veřejný a podnikatelský sektor)

#### **Podnikatelský sektor:**

- spolupráce s jednotlivými subjekty podnikatelského sektoru při vyhledávání vhodných aktivit
- iniciace aktivit v podnikatelském sektoru vedoucích k naplňování cílů SPL MAS se zaměřením na propojení ekonomických odvětví tradičně od sebe oddělených
- spolupráce s ostatními partnery (veřejný a podnikatelský sektor)

#### **Způsob delegování zástupců do orgánů MAS**

Delegování zástupců MAS vychází ze Stanov. Členové všech orgánů jsou schvalováni valnou hromadou. Manažer a účetní jsou jmenováni Valní hromadou. V každém orgánu je respektováno pravidlo Leader tak, aby zde byly zastoupeni zástupci soukromého sektoru s min. 50% všech rozhodujících hlasů a zástupci veřejného sektoru s max. 50% všech rozhodujících hlasů. Delegování probíhá min. 1x roky.

#### **Existence jiných komisí či pracovních skupin, jejich zaměření a pravomoci**

V rámci přípravy SPL Programový výbor založil 4 pracovní skupiny, které v rámci zpracování SPL rozpracovávají projektové fiche. V realizační fázi SPL se dále plánuje zaměřit dané skupiny osob jako poradní orgány při hodnocení, výběru záměrů a následně při evaluaci jednotlivých projektových záměrů.

Každý **řídící člen pracovní skupiny** měl pravomoc přizvat odborníka na oblast pracovní skupiny. **Členové pracovní skupiny** navrhovali řídícímu členovi odborné pracovníky z regionu.

Pravomoci: Iniciují, případně připravují projekty pro realizaci SPL v rámci příslušného okruhu.

**Tabulka č. 16. Pracovní skupina 1: Rozvoj cestovního ruchu**

Řídící člen pracovní skupiny	Juraj Dankanin	podnikatel v cestovním ruchu
Člen pracovní skupiny	Mgr. Viktor Machala	starosta Bystřice pod Lopeníkem
	Vladimír Janča	starosta obce Korytná
	Ing. Vladimíra Kaislerová	místostarostka obce Nivnice
	Mgr. Petr Gazdík	místostarosta obce Suchá Loz

**Tabulka č. 17. Pracovní skupina 2: Rozvoj podnikání**

Řídící člen pracovní skupiny	Ing. Martin Moulis	zemědělec
Člen pracovní skupiny	Josef Bujáček	lesnictví
	Mgr. Ing. Petr Pavelčík	Neziskový sektor - životní prostředí
	Ladislav Vacula	Podnikatel – reklama

	František Šimanský	Podnikatel - stavebnictví
--	--------------------	---------------------------

**Tabulka č. 18. Pracovní skupina 3: Rozvoj obcí a jejich života**

Řídící člen pracovní skupiny	Jan Pijáček	starosta obce Vičnov
Člen pracovní skupiny	Zbyněk Král	starosta obce Bánov
	Mgr. Ondřej Benešík	starosta obce Strání
	Patrik Kunčar	starosta města Uher. Brod
	Mgr. Jan Mach	zástupce farnosti Bánov

**Tabulka č. 19. Pracovní skupina 4: Ženy a mládež**

Řídící člen pracovní skupiny	Bc. Eva Gazdíková	zástupce skautů „Suchá Loz“
Člen pracovní skupiny	Gabriela Janíková	zástupce MIC obce Strání
	Ing. Štěpán Janík	zástupce Orla Uherský Brod
	Hana Koničková	zástupce KSK Vičnov
	Lucie Matuchová	zástupce souboru „Nivnička“

Iniciuje, případně připravuje projekty pro realizaci SPL průřezově všemi problémovými okruhy se zaměřením na ženy a mládež.

#### **Orgán pro přípravu SPL a orgán dozoru nad jeho realizací**

Hlavní orgán pro přípravu je Programový výbor, který připravuje a řídí pracovní skupiny Strategie. Schválení SPL provádí Valná hromada MAS.

Dozorování realizace SPL provádí Programový výbor.

#### **Rotace členů kolektivních orgánů MAS**

Funkční období orgánu sdružení je 3-leté. Osoby, jež jsou členy příslušného orgánu sdružení, mohou být do svých funkcí voleni či jmenováni opakovaně.

#### **Osoba/osoby, která/é bude/budou řídit realizaci SPL a popis jeho/jejich role a pravomocí v MAS**

Řízením realizace SPL MAS je pověřen předseda sdružení MAS – p.Mgr. Petr Gazdík. Předseda vystupuje a jedná navenek za MAS. Předseda jedná za společnost, koordinuje aktivity směřující ke spolupráci, zajišťuje poradenství, zajišťuje vzdělávání spolupracovníků, spolupráci se samosprávou a státní správou.

K výkonným činnostem na základě Stanov společnosti jmenovala Valná hromada **manažera Milana Bauku a Ing. Pavla Radu**. Manažeři jsou zodpovědní ke všem úkonům spojených s činností sdružení, vyjma úkonů spojených s uzavíráním smluv, úkonů souvisejících s nakládáním majetku ve vlastnictví sdružení a činnosti svěřených zákonem či Stanovami MAS do působnosti rozhodovacích orgánů.

**Účetní MAS** zajišťuje vedení kompletního účetnictví MAS Východní Slovácko a finanční řízení projektu. Úkoly plní na základě zadání předsedy. Účetní Libuše Rezoková je jmenována účetní MAS.

**Programový výbor** - zajišťuje monitoring a dozor nad realizací SPL po celé programovací období.

#### **Vnitřní předpisy pro řízení MAS**

MAS Východní Slovácko má vytvořeny a schváleny valnou hromadou směrnice pro řízení chodu MAS a jednotlivých projektů, které jednoznačně vymezují postupy, zodpovědnost jednotlivých členů. Směrnice vychází z celostátně platných předpisů a byly rozpracovány na podmínky fungování MAS. MAS se řídí následnými

směrnici:

- Směrnice č.1 „Postupy a pravidla vedení účetnictví“
- Směrnice č.2 „Dispoziční právo“
- Směrnice č.3 „Doklady pro poskytování cestovních náhrad“
- Směrnice č.4 „Účtový rozvrh“
- Směrnice č.5 „Harmonogram účetní závěrky“
- Směrnice č.6 „Provedení inventarizace“
- Směrnice č.7 „Úschovna účetních záznamů - archivace“
- Směrnice č.8 „Dlouhodobý majetek a jeho evidence “
- Směrnice č.9 „Oběh účetních dokladů“
- Směrnice č.10 „Zásoby a jejich evidence“
- Směrnice č. 11 „Vnitřní směrnice“

## 9.2 Zdroje MAS pro činnosti spojené s realizací SPL

### 9.2.1 Lidské zdroje

Tabulka č. 20. Zaměstnanci MAS a jejich úloha a odbornost

Jméno zaměstnance	Pracovní pozice / úloha	Kvalifikace a praxe
Ing. Pavel Rada	Projektový manažer MAS	1995 – 2001 VUT Brno, fakulta stavební, titul Ing. 01/2002 – 2005 na pozici projektový manažer v Regionální rozvojové agentuře Východní Moravy (RRA VM) 2005 – 09/2008 na pozici senior projektový manažer v RRA VM 09/2008 pozice projektový manažer MAS Východní Slovácko <b>Kvalifikace:</b> zpracovatel strategických rozvojových plánů mikroregionů a MAS, zpracovatel žádostí o dotace rozvojových záměrů na území Zlínského kraje, vedoucí projektu a školitel v oblasti regionálního rozvoje v projektu „Zvýšení absorpční kapacity na území Zlínského kraje“. V rámci odborné činnosti zpracoval kolem 100 projektových záměrů, které získali finanční prostředky přes 400 mil Kč. <b>Znalosti:</b> práce s informačními systémy, řídičský průkaz A, B, jazykové znalosti ANG,
Milan Bauka	Projektový manažer MAS	1984 - 1988 Gymnázium J.A.Komenského Uherský Brod 1993 - 1995 likvidátor - Česká pojišťovna, Pragobanka 05/1995 - 10/2010 starosta obce 11/2010 projektový manažer manažer MAS Východní Slovácko <b>Kvalifikace:</b> řízení a administrace obce a obecních organizací, řízení obecních rozvojových projektů, zpracovatel žádostí o dotace do PRV administrace projektů do OPPS <b>Znalosti:</b> práce s informačními systémy, řídičský průkaz A, B, jazykové znalosti Angličtina
Libuše Rezková	Účetní MAS	1978 - 1982 SEŠ v Uherském Hradišti, obor Všeobecná ekonomika 1982 - 1984 - ZZN Uherský Brod, THP pracovník 1984 - 1992 - mateřská dovolená 1993 - 1997 - SOPRO s. r. o., mzdová účetní 1998 - 2005 - péče o osobu blízkou

		2006 - dosud OÚ Suchá Loz, hlavní účetní a referentka obce 2007 - dosud - MAS Východní Slovácko, hlavní účetní <b>Kvalifikace:</b> Profesionální komunikace úředníků ÚSC s občany, Správní řád 500/2004 Sb., Osvědčení o úspěšné složené zkoušce podle ustanovení §14 odst. 1 písm. c) zákona č. 21/2006 Sb. <b>Znalosti:</b> práce s informačními systémy, řidičský průkaz B, jazykové znalosti ANG a ruština, znalost podvojného účetnictví a mezd
--	--	---

O dalších pracovních poměrech bude rozhodnuto dle aktuálního vývoje při realizaci SPL. V rámci schválení SPL a realizace projektu se plánuje přijmout navíc 1 administrativní sílu.

### **Odbornost a zkušenost členů/partnerů MAS**

Odbornost a zkušenost partnerů MAS je hlavně ve svých základních činnostech a aktivitách, které podnikají. Podnikatelé jsou odborníci na řízení a rozvoj firem, občané z neziskového sektoru rozvíjejí společnost jako celek, oblast životního prostředí, spolkové činnosti. Zástupci obcí jsou kvalifikovaní odborníci na rozvoj obcí, řízení projektů s dotační podporou.

Odbornost v řízení programu LEADER byla částečně ověřena v minulém roce při realizaci LEADERU ČR 2007.

### **Systém vzdělávání členů/partnerů místní akční skupiny**

Systém vzdělávání je nastaven diferencovaně podle zapojení jednotlivých členů do procesu přípravy, realizace a evaluace SPL MAS 2007-2013. Vzdělávání bude probíhat dvojí formou – vnitřní vzdělávání a vnější vzdělávání.

**Vnitřní systém** vzdělávání je zaměřen na vzdělávání všech členů MAS v oblastech přípravy projektu, realizace a vyúčtování projektu, celkový přehled dotačních titulů apod. Toto vzdělávání bude zajišťovat manažeři.

**Vnější systém** vzdělávání je určen především pro manažera, účetní, členy programového výboru a výběrové komise.

**Manažeři** – sebezvzdělávání musí mít co nejvyšší odborné znalosti týkající se přípravy a realizace SPL MAS, Programu rozvoje venkova, činnosti MAS. Dle plánu vzdělávání se zúčastní seminářů a školení zaměřených na problematiku programu Leader, problematiku Programu rozvoje venkova a dalších dotačních programů EU, problematiku výběrových řízení, veřejné podpory a další vzdělávacích kurzů zaměřených na strategické plánování, přípravu rozvojových strategií, územní plánování, přípravu a řízení projektu, fundraising, facilitace, práce s veřejností, management rozvoje, tvorba partnerství, manažerské dovednosti, komunikace apod.. Uvedené znalosti bude nejen využívat pro vlastní práci, ale současně zajistí školení dalších členů MAS.

**Členové programového výboru** – zaměřeni znalostí především na:

- celkový přehled dotačních titulů (rozvoj venkova, zemědělství, podpora podnikání, životní prostředí ...)
- činnost MAS
- znalosti a dovednosti strategického plánování založeného na principu partnerství
- evaluace SPL MAS
- monitoring plnění stanovených cílů SPL MAS a podpořených projektů
- propagace MAS
- jazykové znalosti

**Členové výběrové komise** – zaměřeni znalostí především na:

- celkový přehled dotačních titulů (rozvoj venkova, zemědělství, podpora podnikání, životní prostředí ...)
- činnost MAS
- způsob výběru a hodnocení projektu

**Účetní** – zaměřeni znalostí především na:

- celkový přehled dotačních titulů (rozvoj venkova, zemědělství, podpora podnikání, životní prostředí ...)
- znalost účetnictví a zákona o účetnictví
- znalost problematiky vyúčtování projektů podpořených z programu EU

### **Schopnost komunikace v cizích jazycích**

Anglicky – Mgr. Petr Gazdík, Ing. Pavel Rada, Milan Bauka

Německy – Bc. Václav Bujáček

Slovensky – všichni členové MAS

### **9.2.2 Technické prostředky**

**Provozní prostředky:** Provozní kancelář MAS Východní Slovácko, o.s. má zajištěnu v prostory na obecním úřadu Suchá Loz, kde má pronajatou místnost pro manažery, zasedací místnost vč. nezbytného sociálního zařízení. K přepravě po regionu využívají členové MAS soukromý vozový park.

**Technické vybavení:** standardní nábytek (pracovní stůl, židle, skříně), internetové připojení, notebook, s operačním systémem Windows XP, MS Office 2007, účetní program, mobilní telefon, pevnou linku, fax.

### **Způsoby a možnosti informování členů MAS a obyvatelstva**

Obyvatelstvo je informováno prostřednictvím internetových stránek ([www.masvychodnislovacko.eu](http://www.masvychodnislovacko.eu)), v místních obecních zpravodajích, na veřejnosti, na odborných seminářích a školeních a na osobních jednáních s členy MAS. Důležité informace poskytuje MAS formou obecních zpravodajů, webových stránek členských obcí, emailů a telefonicky.

### **9.2.3 Finanční prostředky MAS**

#### **Zajištění předfinancování činností MAS při realizaci SPL**

Pro zajištění profinancování projektu bude využito vlastních zdrojů MAS, účelově vázaných členských příspěvků obcí a je předjednána dohoda mezi Svazkem obcí a MAS Východní Slovácko o překlenovací půjčce na profinancování realizaci projektu.

#### **Jiné finanční zdroje (kromě osy IV PRV)**

MAS Východní Slovácko mimo aktivit souvisejících s programem Leader, si zaregistrovala živnostenský list k poskytování poradců v oblasti získávání dotací. Na základě dané registrace provádí:

- poradenství v oblasti dotačních titulů EU, státních a dalších grantů
- zpracování žádostí a specifických příloh (studie proveditelnosti, finanční analýza, podnikatelský plán)
- dotační management (zpracování vyúčtování projektů, průběžných, závěrečných a monitorovacích zpráv, sledování termínu apod.)
- provádění školení, organizace seminářů, konferencí

## **10. Administrativní postupy**

### **10.1 Registrace projektů**

#### **Propagace SPL v území MAS**

- **prostřednictvím internetu** – MAS Východní Slovácko má založeny své internetové stránky [www.masvychodnislovacko.eu](http://www.masvychodnislovacko.eu). Na stránkách bude zveřejněn SPL MAS, FICHE, výzvy, pokyny pro příjemce, podmínky a další dokumenty související se SPL. Informace budou uveřejněny také na webových stránkách jednotlivých obcí MAS.
- **prostřednictvím zpravodajů jednotlivých obcí** - informace o SPL bude zveřejněna v každém obecním zpravodaji na území MAS. Bude zde uveden odkaz a internetové stránky a kontakty na pracovníky MAS, kde zájemce získá podrobnější informace,
- **prostřednictvím seminářů** – MAS bude pořádat semináře související s realizací SPL MAS Východní Slovácko. Semináře budou pořádány před každou vyhlášenou výzvou.
- **při osobních jednáních a společenských akcích pořádaných na území MAS Východní Slovácko**

– zájemci si mohou domluvit osobní jednání s manažery MAS. Členové MAS a starostové obcí dále poskytují informace při různých jednáních a setkáních s dalšími subjekty, které do činnosti MAS nejsou informováni nebo zapojeni.

### **Časový plán při vyhlášení příjmu žádostí**

Výzvy příjmu žádostí budou vyhlášeny **max. 3 x ročně** (v každé výzvě budou vyhlášeny dvě fiche). O vyhlášení výzev bude rozhodovat Programový výbor, který může vyhlásit také mimořádné kolo příjmu žádostí. Programový výbor vždy v dostatečném předstihu rozhodne, které výzvy v daný rok vyhlásí a tuto informaci umístí na internetové stránky [www.masvychodnislovacko.eu](http://www.masvychodnislovacko.eu).

„Mikrofond Východního Slovácka“ bude vyhlášen max. 2 ročně.

**Tabulka č. 21. Časový plán při vyhlášení příjmu žádostí (pracovní dny)**

Zveřejnění termínu výzvy	Výzva – přijímání žádostí	Administrativní kontrola a kontrola přijatelnosti	Doplnění žádosti žadatelem	Hodnocení žádostí	Jednání programového výboru	Výběrová komise	Předání žádosti na RO SZIF
21 dnů před výzvou	1. – 21. den	21. – 28. den	29. – 35. den	36. – 42. den	42. – 43. den	43. – 50. den	57. – 60. den

### **Informování konečných příjemců o možnosti předkládání projektu v rámci dané SPL**

- prostřednictvím internetu na stránkách MAS – [www.masvychodnislovacko.eu](http://www.masvychodnislovacko.eu).
- prostřednictvím obecních zpravodajů
- prostřednictvím seminářů, které budou pořádány před každou výzvou.

### **Školení samotných potencionálních předkladatelů projektů**

Potencionální žadatelé budou školeni formou školících seminářů. Školení budou provádět manažeři MAS. Školení budou probíhat buď v sídle MAS nebo jiných vhodných prostorách na území MAS.

### **Administrativní postupy příjmu a registrace projektů**

Žádosti budou přijímány osobně v kanceláři MAS (OÚ Suchá Loz) na základě výzvy, a to vždy v termínu pro dané kolo výzvy. Příjem bude provádět manažer MAS nebo administrativní pracovníce. Při příjmu bude kontrolována administrativní shoda žádosti (doložení všech povinných, příp. nepovinných příloh) na základě kontrolního listu.

Žádosti bude přiděleno registrační číslo MAS Východní Slovácko (platné až do přidělení registračního čísla na SZIF) a žadateli bude předáno potvrzení o zaregistrování žádosti na MAS Východní Slovácko. Neúplná žádost o dotaci, která nebude obsahovat všechny povinné přílohy, nebude přijata a bude vrácena zpět žadateli. Žadateli budou na místě sděleny důvody o této skutečnosti písemnou formou. Žadatel bude následně vyzván k doplnění žádosti do 5 pracovních dnů. V případě nesplnění stanoveného termínu bude administrace žádosti ukončena z důvodu nesplnění podmínek administrativní kontroly.

### **Administrativní kontrola projektu a kontrola přijatelnosti**

Při administrativní kontrole projektu bude kontrolována obsahová správnost doložených povinných, příp. nepovinných příloh a (jejich platnost apod.). Dále bude provedena kontrola přijatelnosti. Kontrolu přijatelnosti provádí Programový výbor. O výsledku administrativní kontroly bude žadatel písemně nebo osobně vyrozuměn, a to do 5 pracovních dnů od ukončení kontroly. Doklad o kontrole bude žadateli zaslán buď doporučeně nebo předán osobně oproti podpisu. V případě, že při administrativní kontrole budou zjištěny nějaké nesrovnalosti, bude žadatel vyzván (mailem, telefonem + doporučeným dopisem) k jejich vysvětlení příp. odstranění v termínu do 5 pracovních dnů. V případě nesplnění stanoveného termínu bude administrace žádosti ukončena z důvodů nesplnění podmínek administrativní kontroly. Konečný žadatel, jehož projekt bude vyřazen na základě administrativní kontroly, bude mít možnost do 7 pracovních dnů ode dne následujícího po odeslání doporučené zápsky od MAS podat žádost o přezkoumání postupu MAS na MAS. MAS Východní Slovácko bude mít v tomto případě povinnost námitku přezkoumat nejpozději do 3 pracovních dnů. O výsledku žadatele neprodleně seznámí písemně. V případě, že nedojde na jednání po podání žádosti o přezkoumání postupu MAS ke shodnému závěru

MAS a konečného žadatele, bude mít konečný žadatel právo podat žádost o přezkoumání postupu MAS na příslušné RO SZIF a pokud tak učiní, má zároveň povinnost dát tuto skutečnost MAS na vědomí.

### **Způsob zajištění osob, které se budou podílet na příjmu, administrativní kontrole projektu**

Příjem, administrativní kontrolu a registraci projektu bude provádět pracovník MAS Východní Slovácko. Odpovědným pracovníkem bude manažer MAS Bc. Václav Bujáček, Ing. Pavel Rada.

## **10.2 Způsob výběrů projektů**

**Postupy hodnocení přijatelnosti v návaznosti na kritéria přijatelnosti** Po administrativní kontrole projektu bude provedena kontrola přijatelnosti v návaznosti na kritéria přijatelnosti dané fiche. Hodnocení přijatelnosti provede Programový výbor MAS. Ke každému projektu bude zpracována zpráva o hodnocení přijatelnosti s odůvodněním.

Projekty, které projdou hodnocením přijatelnosti budou předány Výběrové komisy MAS k bodovému hodnocení. V případě, že projekt nesplní kritéria přijatelnosti, bude ukončena jeho administrace a projekt již nebude dále hodnocen. MAS neprodleně vyrozumí (mailem + doporučeným dopisem) konečného příjemce o ukončení administrace projektu z důvodu nesplnění kritérií přijatelnosti písemně Konečný žadatel, jehož projekt bude vyřazen na základě nesplnění kritérií přijatelnosti, bude mít možnost do 7 pracovních dnů ode dne následujícího po odeslání doporučené zásilky od MAS podat žádost o přezkoumání postupu MAS na MAS. MAS Východní Slovácko bude mít v tomto případě povinnost námitku přezkoumat nejpozději do 3 pracovních dnů. O výsledku žadatele neprodleně seznámí písemně. V případě, že nedojde na jednání po podání žádosti o přezkoumání postupu MAS ke shodnému závěru MAS a konečného žadatele, bude mít konečný žadatel právo podat žádost o přezkoumání postupu MAS na příslušné RO SZIF a pokud tak učiní, má zároveň povinnost dát tuto skutečnost MAS písemně na vědomí.

### **Postupy při výběru projektů, způsob bodování v návaznosti na bodovací kritéria**

U žádostí, které projdou kladně administrativní kontrolou a kontrolou přijatelnosti, provede Výběrová komise MAS bodové hodnocení projektu, dle předem stanovených preferenčních kritérií. Každý projekt bude hodnotit celá Výběrová komise (všichni její členové). Každý člen Výběrové komise před výběrem projektu podepíše prohlášení o nepodjatosti. V případě, že člen Výběrové komise bude zároveň žadatelem – tj. jeho projekt bude hodnocen Výběrovou komisí, nebude o tomto projektu rozhodovat. Výběrová komise následně hodnocené žádosti seřadí podle počtu získaných bodů sestupně, provede výběr projektu a poté vyhotoví seznam vybraných žádostí a seznam nevybraných žádostí. V případě shodného počtu získaných bodů bude upřednostněna žádost s dřívějším datem zaregistrování žádosti.

### **Způsob zajištění osob, které se budou podílet na hodnocení a výběru projektů**

**Hodnocení projektu z hlediska kritérií přijatelnosti provádí Programový výbor.** Členové programového výboru jsou voleni Valnou hromadou s funkčním obdobím na max. 3 roky. Každému jednání Programového výboru bude přítomen manažer MAS. Programový výbor bude svolán při každém kole příjmu žádostí. Programový výbor svolává manažer MAS. Programový výbor tvoří 5 členů MAS. V Programovém výboru jsou zastoupeni 1 člen veřejné sféry a 4 členové soukromé sféry. Výběr projektů provádí Výběrová komise. Každému jednání Výběrové komise bude přítomen manažer MAS. Výběrová komise bude svolána při každém kole příjmu žádostí. Výběrovou komisí svolává manažer MAS. Výběrovou komisí tvoří 15 členů MAS. Ve Výběrové komise jsou zastoupeni 5 členů veřejné sféry a 10 členů ze soukromé sféry. Členové Výběrové komise nejsou zároveň členy Programového výboru. Členové výběrové komise budou před výběrem projektů proškolení Programovým výborem, který schválil a stanovil preferenční kritéria pro výběr projektů. MAS poskytne jednání Programovému výboru a Výběrové komisí potřebné technické zázemí.

**Výběr projektů** provádí výběrové komise. Členové Výběrové komise jsou voleni Valnou hromadou s funkčním obdobím na 3 roky. Každému jednání Výběrové komise bude přítomen manažer MAS. Výběrová komise bude svolána při každém kole příjmu žádostí. Výběrovou komisí svolává manažer nebo statutární zástupce MAS. Členové komise vyberou předsedu Výběrové komise. Člen Výběrové komise není zároveň členem Programového výboru. Členové výběrové komise budou před výběrem projektu proškolení Programovým výborem, který stanovoval preferenční kritéria pro výběr projektu. MAS poskytne jednání programovému výboru a výběrové komisí potřebné technické zázemí.

## **10.3 Realizační část**

### **Administrace průběhu realizace projektu**

V průběhu administrace a realizace projektů konečných žadatelů bude MAS zajišťovat a předávat veškerou potřebnou dokumentaci z RO SZIF Olomouc žadateli a opačně (vyjma podpisu Dohody, kterou žadatel vyřizuje osobně na RO SZIF Olomouc). Dále bude konzultovat s konečnými žadateli veškeré případné dotazy a problémy. V případě změny v projektu – tj. v případě, kdy je nutné podat Hlášení o změnách, převezme MAS Východní Slovácko Hlášení od konečného žadatele/příjemce dotace, provede jeho kontrolu, potvrdí Hlášení o změně (formou souhlasu) a předá nebo zašle Hlášení o změně doporučeně v potřebném termínu na RO SZIF Olomouc.

### **Vedení složek projektu**

MAS Východní Slovácko zajistí řádné vedení složek jednotlivých projektů. Každý projekt bude veden a archivován v samostatné složce, do které budou zakládány veškeré dokumenty týkající se projektu. V každé složce budou vedeny záznamy o práci s touto složkou. Složky budou uchovávány v kanceláři MAS Východní Slovácko.

### **Administrace proplacení projektu**

Koneční žadatelé/příjemci pomoci mají povinnost každou Žádost o proplacení předkládat ke kontrole a odsouhlasení MAS Východní Slovácko. MAS Východní Slovácko bude provádět kontrolu každé Žádosti o proplacení vč. příloh konečného příjemce. Kontrolu provede dle kontrolního listu. Po provedení kontroly MAS Východní Slovácko potvrdí formulář Žádosti o proplacení. Ten je pak předložen konečným příjemcem na RO SZIF Olomouc.

### **Metodika plánování a provádění kontrol projektu**

MAS Východní Slovácko zajistí svou účast při kontrole na místě před proplacením dotace konečnému příjemci, kterou budou provádět pracovníci SZIF. MAS Východní Slovácko dále bude provádět kontroly u náhodně vybraných projektů (dle analýzy rizik) v průběhu jejich realizace a před podáním Žádosti o proplacení konečným příjemcem. Z každé kontroly bude vyhotoven záznam.

### **Způsob zajištění osob, které se budou podílet na administraci a kontrole realizace projektu**

Administraci realizace projektu budou provádět pracovníci MAS Východní Slovácko. Kontroly realizace projektu budou provádět pracovníci MAS Východní Slovácko ve spolupráci s členy Programového výboru. Odpovědným za administraci a kontrolu projektu jsou manažeři MAS Východní Slovácko. Manažeři MAS jsou jmenováni valnou hromadou. Jejich kompetence jsou vymezeny Stanovami sdružení. Kontrolu činnosti manažerů provádí předseda MAS.

## **10.4 Kontrola činnosti MAS**

### **Zajištění kontroly činnosti jednotlivých pracovníků MAS**

Kontrola pracovníků bude probíhat na pracovních poradách, které budou prováděny 1x za 14, případně dle potřeb s předsedou sdružení, případně Programovým výborem.

### **Zajištění kontroly účetnictví MAS (např. interní či externí audit)**

Kontrola průběžně probíhá předsedou sdružení. Účetnictví sdružení provádí roční účetní závěrku, která se projednává a schvaluje na Valné hromadě, případně se nechá ověřit auditorem. Účetní je průběžně kontrolována předsedou a místopředsedou. Kontrolu účetnictví provádí Kontrolní a revizní komise zpravidla 1 x ročně. Do její kompetence patří zejména prozkoumání roční účetní závěrky a výroční zprávy sdružení, dohled nad tím, aby sdružení vyvíjela činnost v souladu se zákony, stanovami a statutem. Z výsledky kontrol seznámí kontrolní a revizní komise členy místní akční skupiny na valné hromadě.

### **Postup při sebehodnocení MAS**

Pravidelně 1 x ročně probíhá Valná hromada MAS Východní Slovácko. Pro jednání valné hromady je připravena hodnotící zpráva o činnosti. Jednotlivé kapitoly připravují řídicí struktury, ve kterých hodnotí výsledky za uplynulé období vč. návrhu na případné změny, zlepšení s cílem zefektivnit práci. V diskusi se ke zprávám vyjadřují všichni členové Valné hromady. Přípomínky jsou evidovány a příp. použity pro zlepšení činnosti v následujícím období.



## 10.5 Archivace

MAS vlastní zabezpečené prostory – uzamykatelné skříně – pro uložení dokumentů souvisejících s realizací SPL. MAS má schválenou směrnici pro archivaci dokumentů.

## 10.6 Monitoring

### Plán monitoringu

MAS bude provádět monitoring v průběhu realizace projektu. Žadatel bude mít povinnost předkládat průběžné a závěrečné zprávy (hlášení) o realizaci projektu a zprávy v době udržitelnosti projektu (po dobu udržitelnosti – 5 let).

Monitorovacím institutem je Programový výbor, který řídí manažer MAS.

Programový výbor ke své činnosti využívá dostupné datové a analytické podklady institucí veřejné správy všech stupňů.

Plán monitoringu určuje především soustavu sledovaných ukazatelů v rámci postupné realizace celé SPL a zdroje k ověření těchto ukazatelů. Monitoring SPL lze rozdělit do tří stupňů:

1. monitorování naplňování indikátorů výstupů, výsledků hodnotících kritérií jednotlivých projektů
2. monitorování naplňování indikátorů výstupů, výsledků hodnotících kritérií jednotlivých opatření (fichí)
3. monitorování naplňování indikátorů výsledků, dopadů hodnotících kritérií stanovených pro celou SPL

Plán dále obsahuje časový rozvrh kvantifikace hodnotících kritérií a popis administrativního a technického zabezpečení provádění monitoringu.

Monitorovací a hodnotící kritéria (stav k 31.12.2013)

Kritérium	Jednotka	Kvantifikace
Podpořené subjekty (obce, zemědělské podniky, mikropodniky, podnikatelé, NNO, spolky)	počet	50
Celková výše investic v regionu (výše realizovaných projektů)	mil Kč	67,5
Vytvořená nová hrubá pracovní místa	počet	2
Obnovená/nová občanská vybavenost	počet	18
Pořízená technologie, stroje a zařízení	počet	40
Počet podpořených mikropodniků	počet	11
Rekonstrukce/obnova či výstavba nových účelových či místních komunikací (III, IV. Třída)	m	200
Udržovaná krajina, veřejná prostranství a zeleň	m <sup>2</sup>	500
Obnovené/rekonstruované kulturní památky či vybavení v kulturní památce	počet	5
Zmodernizované zemědělské podniky	počet	3

### Ověřování hodnotících kritérií

Hodnotící kritéria jednotlivých projektů jsou obecně získávána z dokumentace realizace projektů konečnými příjemci dotací v rámci SPL. Kritéria jsou nezávisle ověřována v rámci kontrolní činnosti prováděné v průběhu a po ukončení projektů a pomocí externích informačních zdrojů (obce, jiné instituce...).

Ověřování hodnotících kritérií fichí a SPL se děje především pomocí syntézy dat získaných monitoringem projektů a dokumentace realizace SPL vedené kanceláří MAS. Kritéria jsou, rovněž ověřována nezávisle na této syntéze v rámci interních kontrolních mechanismů a pomocí externích zdrojů informací (ČSÚ, obce, pověřené obce, kraje, RO SZIF, projektové a kolaudační dokumentace, místní šetření, daňové doklady, výpisy z evidence podnikatelských subjektů).

## **10.7 Evaluace SPL MAS Východní Slovácko**

Účelem evaluace strategického plánu LEADER je především ověření ukazatelů dopadů a účinnosti realizace opatření SPL v jednotlivých rovinách rozvoje regionu MAS a jeho následné vyhodnocení a srovnání s plánovaným stavem. Pomocí soustavné a plánované evaluační činnosti tak MAS Východní Slovácko získává data, zkušenosti a poznatky, které jsou nezbytné pro pružnou a efektivní aktualizaci SPL.

Hodnocení je prováděno Programovým výborem MAS.

### **Plán evaluace**

Pro zabezpečení správného provádění evaluace SPL stanovuje Programový výbor MAS

Východní Slovácko plán evaluace. Plán evaluace stanovuje:

- Vymezení činností a subjektů, které jsou evaluovány
- rozsah získávaných dat
- časový harmonogram evaluace
- postupy při evaluaci
- zdroje dat pro ověření ukazatelů
- technické řešení evaluace
- rozsah a podobu výstupů evaluace – stanovení sledovaných indikátorů
- definici činností nezbytných pro vytváření zpětných vazeb v návaznosti na další plánování SPL
- administrativní zabezpečení evaluace
- lidské zdroje při evaluaci
- formu, časový harmonogram a periodicitu zveřejňování výsledků evaluace

### **Postupy evaluace**

Nejdůležitější a pracovně nejnáročnější činností spojenou s evaluací je bezesporu získávání ověřených, ucelených a přesných souborů dat pro následnou další analýzu. Zdroje pro získávání dat lze rozdělit na interní, které lze doložit pomocí dokumentace jednotlivých projektů či orgánů MAS Východní Slovácko a externí, kdy pověření pracovníci nemají vliv na strukturu a časový rámec sbíraných dat (ČSÚ, obce...).

Postupy:

- shromáždění podkladu a zpracování dosažených výstupů, výsledku a dopadu
- hodnocení monitorovacích ukazatelů
- porovnání se stanovenými cíly
- stanovení případných opatření k nápravě a jejich přijmutí

Zdroje ověření dat užívaných k evaluaci SPL:

- dokumentace jednotlivých projektů
- dokumentace MAS
- účetní dokumentace MAS
- průzkumy a šetření mezi obyvatelstvem a institucemi v regionu MAS Východní Slovácko prováděná samotnou MAS.
- řídicí orgán (RO SZIF)
- výsledky provedených kontrol a kontrolní zprávy
- data a statistická šetření obcí a územních celků úřadů
- data svazku obcí
- data členských organizací MAS Východní Slovácko
- data partnerů MAS Východní Slovácko
- šetření a analýzy ČSÚ

### **Zajištění evaluací (ex-ante, ad-hoc, on-going, ex-post)**

**ex-ante:** Hodnocení ex-ante vycházelo z analýzy území, stanovených cílů, předpokládaných finančních prostředků na realizaci SPL MAS 2007-2013 a absorpční kapacity území.

**ad-hoc (nahodilé hodnocení):** nebude v rámci realizace SPL užito

**on-going:** Průběžné hodnocení SPL MAS 2007-2013 bude prováděno dle evaluačního plánu.

MAS Východní Slovácko na dané období stanoví závazné ukazatele – monitorovací indikátory v návaznosti na cíle priorit a cíle FICHE, které budou v daném období realizovány. Po uplynutí tohoto období provede programový výbor zhodnocení dosažení stanovených indikátorů s následným vyhodnocením a stanovením nových indikátorů na další období.

**ex-post:** Závěrečné hodnocení SPL MAS Východní Slovácko bude provedeno po ukončení realizace SPL na základě vyhodnocení monitorovacích ukazatelů s ohledem na jejich přínos pro naplnění cílů SPL a přínos pro dané území.

### **Návrh způsobů zapracování výsledku evaluace do SPL**

Výsledky průběžného hodnocení (on-going) SPL MAS Východní Slovácko budou porovnány s předpokládanými cíly a směry rozvoje stanovenými v SPL. Pokud dojde k rozdílu mezi dosahovanými a stanovenými cíly v původním SPL, bude SPL MAS Východní Slovácko jednou za dva roky verifikován (max. 2x v období 2007-2013). Verifikace bude probíhat v souladu se stanovenými cíly – tzn. stanovené cíle nebudou měněny, verifikovány budou pouze postupy k dosažení stanovených cílů.

### **Způsoby zveřejňování výsledků SPL a evaluací**

Výsledky budou umístěny na vyžádání v kanceláři MAS.

## **10.8 Propagace MAS**

Propagace MAS je důležitou činností MAS Východní Slovácko, protože je jedním ze základních faktorů ovlivňujících kvalitu a rozvíjení partnerství na všech úrovních (v regionu MAS, mezi jinými MAS, se zahraničními partnery). Cílem propagace činnosti MAS Východní Slovácko není jen seznámit konečné příjemce s možností získání podpory, ale především seznámení obyvatelstva s přínosem, který představuje navazování a upevňování dobrých partnerských vztahů mezi soukromou a veřejnou sférou pro celý region MAS Východní Slovácko i pro celou společnost jako celek. Opatření k zajištění propagace jsou proto různorodá a postihují širokou škálu možností oslovení potenciálních žadatelů, partnerů i široké veřejnosti.

### **Způsob propagace a informování obyvatelstva**

Při propagaci jsou využívány především následující prostředky:

- komplexní internetová prezentace na [www.masvychodnislovacko.eu](http://www.masvychodnislovacko.eu), s cílem zrychlit a zpřehlednit přístup ke všem zveřejňovaným informacím a jako účinný nástroj pro oboustrannou komunikaci
- jiné externí webové portály zaměřené na centrální podávání informací o projektových a rozvojových programech v ČR
- setkání s občany (2x ročně) firmami (2 x ročně) a semináře a to především za účelem seznámení veřejnosti s SPL, poradenství, evaluace a aktualizace SPL
- regionální a místní tisk (obecní zpravodaje)
- úřední desky a informační kanály obcí a mikroregionu
- propagační materiály (letáky, brožury apod.)
- osobní setkávání a poradenství v rámci provozu kanceláře MAS a při jednání s partnery
- sběr a aktualizace databáze projektových záměrů

### **Metody zhodnocení účinnosti propagace**

V rámci propagačních opatření je rovněž zkoumána a posuzována účinnost jednotlivých forem propagace a to navíc v závislosti na předmětu propagace, a to u všech propagačních aktivit, kde je reálně časově, technicky a finančně možné zjistit hodnoty ukazatelů. Účinnost propagace je zkoumána pomocí:

- míry zájmu o účast a samotné účasti na propagovaných aktivitách
- dotazníkových šetření realizovaných v rámci pořádaných informačních a vzdělávacích akcí MAS Východní Slovácko
- webových anket dotazujících se na zdroje informací získávaných od MAS
- statistiky přístupu k internetové prezentaci MAS

### **Způsob a četnost aktualizace www stránky**

Aktualizace stránek bude probíhat min. 1 x měsíčně a dále vždy dle aktuální potřeby. Pravidelně zde budou zveřejňovány informace o výzvách, seminářích, realizovaných projektech, zápisy a usnesení Valné hromady, projekty spolupráce apod. Za aktualizaci www stránek je zodpovědný manažer MAS. Kontrolu bude provádět předseda sdružení.

### **Plán informovanosti o činnosti a výsledcích do budoucna (členy/partnery MAS, obyvatelstvo)**

Obyvatelstvo:

- internet – průběžná aktualizace (nejaktuálnější informace)
- zpravodaje obcí – 1 x ročně informace o činnosti MAS
- Individuální konzultace v kanceláři MAS – dle zájemců, hodiny pro veřejnost
- Semináře při vyhlášení výzvy – dle vyhlášených výzev
- Semináře pro příjemce pomoci – administrace projektu
- Konference 1 x ročně (informace pro veřejnost o činnosti MAS, prezentace realizovaných projektů – příklady dobré praxe)

Členové/Partneři MAS

- zapojení MAS do projektu spolupráce
- informace o činnosti MAS
- informace o předložených/schválených projektech
- informace o hospodaření a plnění cílů SPL
- na Valné hromadě MAS – 1 x ročně
- členové, kteří jsou zároveň členy Programového výboru a Výběrové komise – poskytování informací při zasedání těchto orgánů

## **11. Zapojení mladých lidí, žen a zemědělců**

### **Zapojení žen, mladých lidí a zemědělců mezi členy/ partnery projektu**

Zemědělci jsou mezi členy MAS Východní Slovácko zastoupeni právníckými osobami:

- Zemědělská akciová společnost, a.s. (Ing. Moulis)
- "KARPATIEN WOOD", spol. s r.o. (p. Bujáček)

Na zapojení mladých lidí jsou soustředěny aktivity členů MAS:

- ARTE Natura sdružení pro harmonické soužití člověka s přírodou (Mgr. Ing. Pavelčík)
- Skautské středisko Suchá Loz
- Folklórní soubor „Nivnička“
- Klub sportu a kultury Vlčnov
- Orel Jednota Uherský Brod

### **Účast žen, mladých lidí a zemědělců osobně při činnostech MAS a v orgánech MAS**

**Tabulka č. 22. Procentuální zastoupení žen, mužů a zemědělců v orgánech**

	<b>Ženy</b>	<b>Mladí lidé</b>	<b>Zemědělci</b>
Valná hromada	25 %	20 %	10 %
Programový výbor	40 %	40 %	20 %
Výběrová komise	20 %	13,3 %	6,6 %

Kontrolní a revizní komise	66 %	33 %	33 %
Pracovní skupina 1 – Rozvoj cestovního ruchu	20 %	0 %	0 %
Pracovní skupina 2 - Rozvoj podnikání	0 %	0 %	40 %
Pracovní skupina 3 - Rozvoj obcí a jejich života	0 %	0 %	0 %
Pracovní skupina 4 - Ženy a mládež	80 %	80 %	0 %

**Existence komisí či pracovních skupin zaměřených na tuto problematiku, popis jejich činností a navrhovaných způsobů řešení**

Vzhledem k aktivnímu přístupu členů v pracovních skupinách při zpracování SPL Valná hromada na jednání dne 21.10.2008 schválila transformaci pracovních skupin do pracovních komisí, které budou aktivně působit v realizaci SPL.

Náplní činnosti odborných pracovních skupin je zejména iniciovat vhodné projekty, které mohou získat dotaci z PRV, osy IV a navrhnout jejich řešení v souladu se SPL monitoring, evaluace a poradenská činnost při všech aktivitách MAS v rámci realizační fáze SPL. Tyto návrhy jsou předkládány manažerům MAS, kteří iniciují kontakt s potenciálními žadateli o dotace.