

# **Strategie komunitně vedeného místního rozvoje** MAS Východní Slovácko, z.s. **na období 2021–2027**

Verze 1

Schváleno nejvyšším orgánem MAS dne 2. 3. 2021



EVROPSKÁ UNIE  
Evropský fond pro regionální rozvoj  
Integrovaný regionální operační program



**MINISTERSTVO  
PRO MÍSTNÍ  
ROZVOJ ČR**



**koncepční část**

# obsah

<b>1 Popis území působnosti MAS a popis zahrnutí komunity do tvorby strategie</b>	<b>6</b>
1.1 Území působnosti MAS pro realizaci SCLLD v období 2021–2027	6
1.1.1 Socioekonomická charakteristika území působnosti MAS	6
1.2 Mapové zobrazení území působnosti MAS	7
1.3 Popis zahrnutí komunity do tvorby strategie	9
1.3.1 Popis historie a zkušeností MAS	9
1.3.2 Popis zapojení komunity a relevantních aktérů místního rozvoje do tvorby Strategie komunitně vedeného místního rozvoje	10
<b>2 Analytická část</b>	<b>12</b>
2.3 Analýza rozvojových potřeb a rozvojového potenciálu území působnosti MAS	12
<b>3 Strategická část</b>	<b>20</b>
3.1 Strategický rámec	20
3.1.1 Vize	20
3.1.2 Strategické cíle	20
3.1.3 Specifické cíle a opatření Strategického rámce	21
3.1.4 Schéma hierarchie cílů a opatření Strategického rámce	27
3.2 Vazba na Strategii regionálního rozvoje ČR 21+	29
3.3 Popis integrovaných rysů strategie	32
<b>4. Implementační část</b>	<b>34</b>
4.1 Popis řízení včetně řídicí a realizační struktury MAS	34
4.2 Popis animačních aktivit	36
4.3 Popis monitoringu a evaluace strategie	37
4.3.1 Indikátory na úrovni strategických cílů Strategického rámce SCLLD	37
<b>5. Povinná příloha – Čestné prohlášení</b>	<b>38</b>

## seznam zkratek

ČOV	Čistírna odpadních vod
ČR	Česká republika
ICT	Informační a komunikační technologie
MAS	Místní akční skupina
MŠ	Mateřská škola
NUTS	Nomenklatura územních statistických jednotek
SCLLD	Strategie komunitně vedeného místního rozvoje
SDH	Sdružení dobrovolných hasičů
SO ORP	Správní obvod obce s rozšířenou působností
SRR ČR	Strategie regionální rozvoje České republiky
SŠ	Střední školy
ÚSES	Územní systém ekologické stability
ZŠ	Základní škola
ZUŠ	Základní umělecká škola

## seznam tabulek

Tabulka 1 Seznam obcí, ve kterých bude realizována strategie MAS Východní Slovácko, z.s.	6
Tabulka 2 Schéma hierarchie cílů a opatření Strategického rámce	28
Tabulka 3 Naplňování SRR ČR 21+ prostřednictvím opatření Strategického rámce SCLLD	29
Tabulka 4 Matice integrovaných rysů SCLLD MAS Východní Slovácko 21+	32
Tabulka 5 Popis vazeb mezi opatřeními	33

## seznam obrázků

Obrázek 1 Území působnosti MAS Východní Slovácko, z.s.	7
Obrázek 2 Poloha MAS Východní Slovácko, z.s. v rámci krajů České republiky	8
Obrázek 3 Poloha MAS Východní Slovácko, z.s. v rámci regionů soudržnosti NUTS 2	8
Obrázek 4 Organizační schéma MAS	35

# 1 Popis území působnosti MAS a popis zahrnutí komunity do tvorby strategie

## 1.1 Území působnosti MAS pro realizaci SCLLD v období 2021–2027

Tabulka 1 Seznam obcí, ve kterých bude realizována strategie MAS Východní Slovácko, z.s.

Název obce	Počet obyvatel k 31. 12. 2019	Rozloha (km <sup>2</sup> )
Bánov	2 106	16,2
Březová	1 003	13,7
Bystřice pod Lopeníkem	806	13,4
Dolní Němčí	2 977	9,9
Horní Němčí	828	17,9
Korytná	935	12,8
Nivnice	3 349	25,5
Slavkov	666	13,8
Strání	3 474	39,8
Suchá Loz	1 153	17,0
Uherský Brod	16 441	52,1
Vlčnov	2 999	21,3
<i>Celkem</i>	<i>36 737</i>	<i>253,3</i>

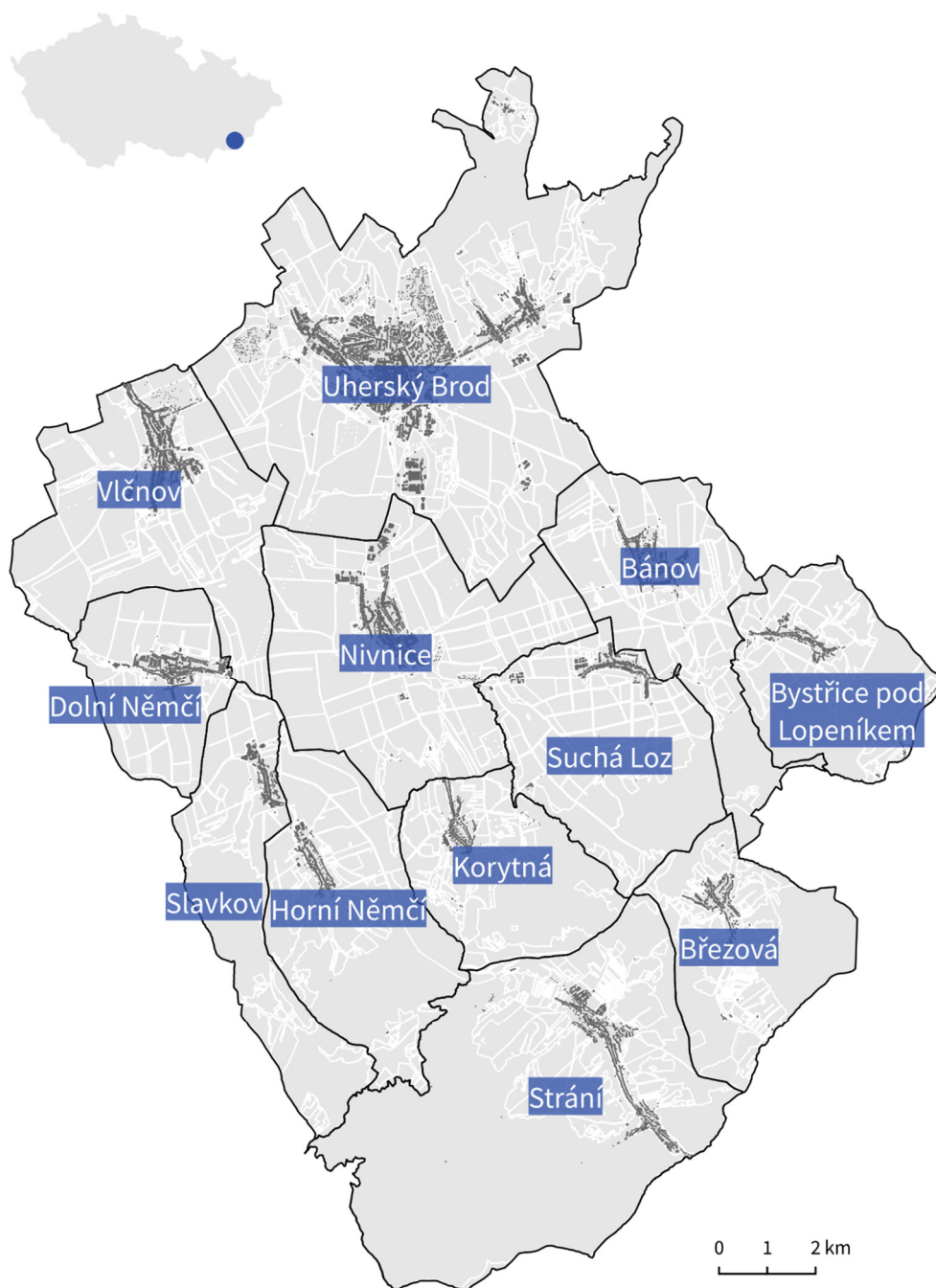
Pramen: Český statistický úřad (2020): Data pro Místní akční skupiny

### 1.1.1 Socioekonomická charakteristika území působnosti MAS

MAS Východní Slovácko se nachází v jihovýchodní části Zlínského kraje ve zvláštěm předhůří Bílých Karpat, kde 50 % území leží v Chráněné krajinné oblasti Bílé Karpaty a současně zde nalezneme řadu maloplošných chráněných krajinných území. Celé území spadá do SO ORP Uherský Brod. Jižní část území MAS sousedí se Slovenskou republikou.

Území MAS Východní Slovácko je regionem, kde místní obyvatelé velmi ctí a dodržují tradice, folklór, staré zvyky, obyčeje a společenský a kulturní život, to všemi skupinami obyvatel bez rozdílu věku a sociálního postavení. Ve všech obcích této oblasti lze spatřit klasickou řadovou zástavbu typickou právě pro slovácké obce. Správním, ekonomickým a administrativním centrem je Město Uherský Brod.

## 1.2 Mapové zobrazení území působnosti MAS



Obrázek 1 Území působnosti MAS Východní Slovácko, z.s.  
Vlastní zpracování



Obrázek 2 Poloha MAS Východní Slovácko, z.s. v rámci krajů České republiky  
Vlastní zpracování



Obrázek 3 Poloha MAS Východní Slovácko, z.s. v rámci regionů soudržnosti NUTS 2  
Vlastní zpracování



## 1.3 Popis zahrnutí komunity do tvorby strategie

### 1.3.1 Popis historie a zkušeností MAS

MAS Východní Slovácko aktivně realizuje rozvojové aktivity v území od roku 2006, kdy vedle poradenství pro obce, neziskové organizace a menší podnikatele, uspěla s žádostí LEADER+. Díky tomuto bylo možno podpořit pět větších investičních záměrů, které v území demonstrovaly možnosti a přínosy metody LEADER.

Na základě dobré zkušenosti MAS zpracovala a realizovala Strategický plán LEADER na roky 2007-2013. V letech 2009 až 2014 MAS vyhlásila osm výzev, které pokrývaly osm fichí (např. rozvoj infrastruktury, podpora spolků a nestátních neziskových organizací, podpora kulturního dědictví, rozvoj zemědělství, podnikání a další). Podpořeno bylo na 112 projektů, kde bylo rozděleno 44 669 163 Kč. MAS podpořila projektové záměry, které naplňují harmonický rozvoj území MAS, a tím byly implementovány prvky udržitelného vyrovnaného rozvoje území.

Vzhledem k výsledkům Strategického plánu LEADER, potřebám území a zásobníku projektů MAS na další programovací období vytvořila Strategii komunitně vedeného místního rozvoje 2014-2020. Stanoveny byly tři strategické cíle (Zvýšit kvalitu života a služeb v regionu MAS, Zvýšit kvalitu regionální ekonomiky a zaměstnanosti, Zvýšit kvalitu životního prostředí), na které byla navázána celá řada jednotlivých opatření směřující k naplnění cílů. Část opatření byla finančně podpořena ze čtyř zdrojů – Programu rozvoje venkova, Integrovaného regionálního operačního programu, Operačního programu Zaměstnanost a Operačního programu Životní prostředí.

Mezi lety 2017 až 2020 MAS vyhlásila 21 výzev: 5 výzev v rámci Programu rozvoje venkova, 8 výzev v rámci Integrovaného regionálního operačního programu, 6 v rámci Operačního programu Zaměstnanost a 2 v rámci Operačního programu Životní prostředí. Podpořeno bylo 116 projektů, které získaly celkovou dotaci přes 95 mil. Kč.

Převážná část indikátorů vytyčených na začátku období 2014-2020 byla naplněna, mnoho bylo i překročeno. Činnost MAS v daném období směřovala vedle realizace programových rámců podpořených z operačních programů také k realizaci finančně nepodpořených opatření. Zde se povedl pouze částečný pokrok.

Realizace Strategie komunitně vedeného rozvoje 2014-2020 byla hodnocena jako přínosná pro rozvoj území. Partneri MAS se shodují, že je žádoucí další aplikace metody Leader a komunitně vedeného rozvoje „od spodu“.

Doplňkově MAS Východní Slovácko, z. s. nabízí odborné poradenství pro subjekty působící v regionu MAS. Dále se věnuje animaci škol, zapojuje se a pomáhá realizovat další projekty, které směřují ke zlepšení života místních obyvatel.

### 1.3.2 **Popis zapojení komunity a relevantních aktérů místního rozvoje do tvorby Strategie komunitně vedeného místního rozvoje**

Strategie komunitně vedeného místního rozvoje MAS Východní Slovácko, z.s. na období 2021-2027 byla zpracována kanceláří MAS ve spolupráci s členskou základnou MAS a dalšími aktéry v území. Tvorba koncepční části dokumentu probíhala v období květen 2020–leden 2021. Strategie je průnikem a konsenzem názorů zúčastněných účastníků – komunity.

V přípravné fázi kancelář MAS aktualizovala statické podklady, vyhodnotila výsledky a potřeby vyplývající z realizace integrované strategie na období 2014-2020 a zkompletovala relevantní strategické podklady (programy rozvoje dotčených obcí, mikroregionů, strategické dokumenty v oblasti vzdělávání...). V rámci činnosti MAS také průběžně probíhá sběr informací, podnětů, poznatků, identifikace potřeb a potenciálu území, jež se promítly do návrhu analýzy rozvojového potenciálu a rozvojových potřeb. Pro účely tvorby koncepční části SCLLD, ale také akčního plánu, byl na webových stránkách MAS zahájen sběr projektových záměrů.

První komunitní projednání problémů, potřeb, potenciálu a zdroji území proběhlo 15. 6. 2020 na zasedání Valné hromadě spolku.

Proběhla řada individuálních konzultací/sezení se starosty obcí a dalšími aktéry v území.

Současně bylo osloveno 11 znalců z různých oblastí (cestovní ruch, sociální služby, podnikání, spolková činnost, životní prostředí, regionální rozvoj...), aby doplnili potřeby a potenciál území ze svého odborného hlediska.

Na základě výše uvedených postupů byl vytvořen návrh analýzy rozvojových potřeb a rozvojového potenciálu, jenž byl předložen členům MAS k připomínkování v období 3. 12. 2020 – 17. 12. 2020.

Připomínky členů byly průběžně zapracovány a kancelář MAS vytvořila návrh strategického rámce a zbylých kapitol koncepční části SCLLD. Návrh koncepční části SCLLD 2021-2027 byl předložen členům MAS k připomínkování v období 18. 12. 2020 – 6. 1. 2021.

Po doplnění připomínek členů byl návrh koncepční části SCLLD 2021-2027 podroben veřejnému projednání, které se konalo 7. 1. 2021.

Část uvedených konzultací a jednání probíhala online formou (emailová korespondence, audio a video rozhovory), a to z důvodu pandemie virové choroby COVID-19.

Tabulka 2 Zapojení komunity do tvorby SCLLD MAS Východní Slovácko, z.s.

<i>Metoda zapojení</i>	<i>Datum (období) provedení</i>
Skupinové projednání – Valná hromada MAS	15. 6. 2020
Individuální konzultace s aktéry v území	květen 2020–prosinec 2020
Konzultace s oslovenými odborníky	listopad 2020
Připomínkování analýzy rozvojových potřeb a potenciálu členy MAS	3. – 17. 12. 2020
Připomínkování koncepční části SCLLD členy MAS	18. 12. 2020 – 6. 1. 2021
Veřejné projednání koncepční části SCLLD	7. 1. 2021
Valná hromada MAS – schválení	2. 3. 2021

### 1.3.3 Odkaz na úložiště záznamů

Doklady o zapojení komunity jsou samostatnou přílohou SCLLD, resp. příslušné žádosti v MS2014+.

## 2 Analytická část

### 2.3 Analýza rozvojových potřeb a rozvojového potenciálu území působnosti MAS

Rozvojová potřeba	Popis problému	Díličí potřeby	Přínos
<p>1. Rozvoj školství a zvýšení vzdělanosti obyvatelstva regionu MAS.</p>	<p>Mateřská škola se nachází ve všech obcích MAS. Základní škola chybí v obci Slavkov; pouze první stupeň je ve čtyřech obcích, od 6. třídy je z nich potřeba vyjíždět do sousedních obcí. Kapacita základních škol je dostatečná, většina škol má spíše nevyužitou kapacitu. Některé mateřské školy, které se kvůli změně legislativy a zvýšeného počtu narozených dětí, potýkají s nedostatečnou kapacitou. U části z nich již došlo k nápravě – např. v Bystřici pod Lopeníkem nebo Nivnici. U středních škol došlo díky příchodu slabších ročníků v minulých letech k optimalizaci a slučování.</p> <p>Základním problémem území MAS je nižší průměrná úroveň dosaženého vzdělání. Problémem škol je často technický stav budov, z nichž některé (např. ZŠ Nivnice, Vlčnov) vyžadují rekonstrukci či dílčí úpravy (zateplení, výměna oken, nízkoenergetické kotle apod.). Také je zastaralé a nevyhovující vybavení škol, které neodpovídá současným výukovým metodám, nebo nevyhovující zázemí pro sportování. Chybí prostředky na investice, zejména na nákup pomůcek a IC techniky. Dále se školy potýkají s nedostatky, které není v současné době možné řešit – např. začleňování a vzdělávání dětí cizinců, respektive nedostatek zkušených pedagogů. Doposud se příliš nedaří zvýšit zájem žáků o matematiku a přírodovědné obory, které jsou podstatné pro pozdější uplatnění žáků a studentů na trhu práce. Další oblastí je vzdělávání pedagogů, zejména proškolení v ICT. Části škol se nedaří realizovat výuku cizího jazyka rodilým mluvčím. Školy by také rády více podporovaly nadané žáky. Žádoucí je další síťování škol a přenos příkladů dobré praxe.</p> <p>V oblasti výchovy v rodinách se objevuje potřeba pomoci sociálně slabším rodinám, ale také pracujícím rodičům při péči o nezletilé děti v době mimo školní vyučování a provozní dobu předškolních zařízení.</p> <p>Pozornost MAS by se měla také více soustředit na neformální, zájmové a celoživotní vzdělávání, které nebyly v minulém období příliš podporovány.</p>	<ul style="list-style-type: none"> <li>▪ Zkvalitnění a rozšíření vnitřního i venkovního zázemí pro vzdělávání ve školách, vedoucí k pozitivním dopadům na kvalitu vzdělávání žáků v souladu s jejich vzdělávacími potřebami, znalostmi a dovednostmi.</li> <li>▪ Podpoření základního vzdělávání v technicko-přírodovědných oborech prostřednictvím modernizace infrastruktury a zařízení.</li> <li>▪ Zkvalitnění výukových programů vybavením tříd a kabinetů moderními pomůckami a technologiemi.</li> <li>▪ Podpora rozvoje pedagogů. Vzdělávání pedagogů ve smyslu získávání kompetencí pro práci se všemi skupinami dětí.</li> <li>▪ Iniciovat setkávání a síťování škol, sdílení zkušeností a odborných pracovníků (psycholog, učitelé odborných předmětů).</li> <li>▪ Podpora spolupráce škol se soukromým sektorem (podniky).</li> <li>▪ Podpora zájmového a neformálního vzdělávání.</li> <li>▪ Podpora komunitního vzdělávání a komunitních škol.</li> <li>▪ Podpora uměleckého vzdělávání.</li> <li>▪ Podpora celoživotního vzdělávání.</li> <li>▪ Podpora zavádění inovací inovativních řešení ve vzdělávání.</li> </ul>	<p>Naplnění potřeby dojde k modernizaci prostředí mateřských, základních škol a středních škol, k vytvoření klimatu, modernizaci výuky, širšímu využití informačních a komunikačních technologií ve výuce i při zájmové činnosti a ke zlepšení technických parametrů budov.</p> <p>Očekávaným přínosem je zvýšená vzdělanost obyvatel regionu.</p> <p>Získání dovedností lépe uplatnitelných na trhu práce.</p> <p>Zlepšení kvality života.</p> <p>Prevence sociálního vyloučení a snížení chudoby.</p>

<p>2. Snížení a prevence nezaměstnanosti v regionu MAS.</p>	<p>Vývoj nezaměstnanosti byl na území MAS v posledních letech pozitivní, přetrvává však nezaměstnanost osob starších 50 let, osob se zdravotním hendikepem a osob bez vhodných pracovních návyků.</p> <p>Zaměstnavatelé nenachází vhodné zaměstnance – znalosti, schopnosti a vzdělání nezaměstnaných osob nejsou v souladu s požadavky zaměstnavatelů v regionu. Na druhou stranu v regionu také není dostatečná nabídka pracovních pozic pro vysokoškolsky vzdělané mladé lidi, kteří proto často zůstávají v místě svých studií.</p> <p>V regionu je nedostatečná nabídka pozic se zkrácenými úvazky a jinými flexibilními formami práce, kvůli čemuž se komplikuje návrat rodičů z rodičovské dovolené a jejich zapojení do pracovního trhu.</p> <p>Pracovní trh a zaměstnanost v regionu vůbec je vystavena hrozbě pandemie onemocnění COVID-19. Mnoha zaměstnancům, obzvláště pak těch s hendikepy na trhu práce, hrozí propuštění ze zaměstnání. Je žádoucí další posilování uplatnitelnosti obyvatelstva.</p>	<ul style="list-style-type: none"> <li>▪ Tvorba pracovních míst, flexibilních forem práce, pracovní mentoring, stáže, přístupné zaměstnávání, komunitně prospěšné zaměstnávání, podnikatelské inkubátory, další vzdělávání a edukace.</li> <li>▪ Podpora zaměstnanosti skupin jako jsou osoby starší 50 let, osoby se zdravotním hendikepem, osoby dlouhodobě nezaměstnané, osoby po ukončení studií, návrat matek po rodičovské dovolené a další.</li> <li>▪ Podpora dalšího vzdělávání osob v produktivním věku (doplnění vzdělání, rozšíření znalostí, odborné stáže...)</li> <li>▪ Podpora začleňování osob soc. vyloučených nebo soc. vyloučením ohrožených na trh práce.</li> <li>▪ Podpora nástrojů aktivní politiky zaměstnanosti; podpora praxí a dalšího získávání pracovních zkušeností.</li> </ul>	<p>Naplnění dané potřeby přispěje ke zlepšení zaměstnanosti jmenovaných skupin obyvatelstva, jejich začlenění do většinového života a zvýšení kvality života. Naplnění potřeby můžeme chápat také jako prevenci sociálního vyloučení potenciálně ohrožených skupin.</p> <p>Dále selepší vztah mezi poptávkou a nabídkou na pracovním trhu.</p> <p>Dalším vzděláváním a získáváním pracovních zkušeností napomůžeme zvýšení kvality a potenciálu lidského kapitálu v regionu.</p>
<p>3. Zkvalitnění a rozšíření dopravní infrastruktury.</p>	<p>Silniční síť území je propojena dostatečným počtem silnic, nicméně jejich kvalita není vždy na patřičné úrovni, převážně se jedná o silnice II. a III. třídy a místní komunikace. Nevyhovující je stav mnoha lávek, mostů a propustků, do nichž v posledních letech nebylo dostatečně investováno. Cyklistická infrastruktura byla značně rozšířena, nicméně stále není dostačující (např. chybí spojení Bánov – Uherský Brod, Vlčnov – Uherský Brod, Korytná – Nivnice a další).</p> <p>V regionu dochází k neustálému nárůstu intenzity dopravy, což s sebou přináší nejen zvýšené investice do obnovy stávající infrastruktury a jejího dalšího rozšiřování, ale také zvýšené nebezpečí pro účastníky dopravy.</p> <p>Vzhledem ke koncentraci služeb a pracovních příležitostí do větších sídel, vyšší dostupnosti cestování a nákupního chování obyvatelstva lze očekávat v budoucnu další nárůst frekvence dopravy. Je proto žádoucí rozvíjet nejen infrastrukturu pro individuální automobilovou dopravu, ale také pro hromadnou dopravu a alternativní formy dopravy (cyklistická doprava, pěší ...). Na růst koncentrace navazuje také problém některých obcí, a to je nedostatek parkovacích míst v centrech.</p>	<ul style="list-style-type: none"> <li>▪ Dopravní infrastruktura – zlepšení stavu a rozvoj komunikací II. a III. třídy, místních komunikací, pěších komunikací, infrastruktury cyklistické dopravy, zázemí pro hromadnou dopravu, lávek, mostů, propustků a dalších prvků dopravní infrastruktury.</li> <li>▪ Zvýšení bezpečnosti obyvatel v dopravním provozu.</li> <li>▪ Podpora udržitelné dopravy.</li> <li>▪ Výstavba, modernizace a rekonstrukce komunikací pro cyklisty + vybudování doprovodné infrastruktury.</li> <li>▪ Podpora alternativních způsobů dopravy a budování její doprovodné infrastruktury.</li> <li>▪ Zkvalitnění hromadné dopravy a jejího zázemí.</li> <li>▪ Zajištění dostatečného množství parkovacích míst v centrech obcí a u veřejných budov.</li> <li>▪ Zavádění inovativních řešení v oblasti rozvoje, udržitelnosti a bezpečnosti dopravy.</li> </ul>	<p>Dále naplnění potřeby napomůže zvýšení bezpečnosti všech účastníků dopravního provozu.</p> <p>Očekávaným přínosem je změna dopravních výkonů, zvýšení využívání hromadné dopravy a nemotorizovaných forem dopravy, snížení tempa nárůstu intenzity individuální automobilové dopravy především v centrech jednotlivých sídel.</p> <p>V neposlední řadě je zamýšlenou změnou zpřístupnění dopravy všem občanům (osobám s omezenou mobilitou, ...).</p> <p>Zlepší stav životního prostředí v obcích a dojde ke zvýšení atraktivity jednotlivých obcí.</p>

<p>4. Zlepšení podmínek pro rodinný život.</p>	<p>Oblast MAS Východní Slovácko je tradičním regionem, s výrazným prorodinným smýšlením. Trendem dnešní postmoderní společnosti je výrazná orientace na výkon a ekonomickou prosperitu a současně na blaho jednotlivce. Ač si rodina zachovává stále vysokou hodnotu, na prorodinné aktivity nebývá vynakládáno dost času a sil. Podpora rodin je součástí investic do lidského kapitálu, který je vytvářen i v rodině, a proto je rodina pro soudržnost a další rozvoj společnosti nezbytná.</p> <p>Nedostatky a prostor ke zlepšení v dané oblasti jsou spatřovány ve sladování rodinného života s pracovním životem a péče o seniory a jejich začlenění do rodiny a společnosti vůbec. Význam péče o seniory bude v nejbližších letech narůstat, a to kvůli stárnutí populace regionu MAS.</p>	<ul style="list-style-type: none"> <li>▪ Podpora rodiny, rodinných vazeb, podpora jeslí, mikrojeslí, komunitních táborů a dalších prorodinných opatření.</li> <li>▪ Podpora sladování pracovního života s péčí o seniory a další aktivity směřující k začlenění seniorů do rodinného a společenského života.</li> </ul>	<p>Přínosem bude vytvoření vhodných podmínek rodičům pro skloubení nároků trhu práce s nároky péče o nezaopatřené děti a nesoběstačné členy rodiny.</p> <p>Posílí se vědomí hodnoty rodiny a vlastní odpovědnosti za její funkčnost a stabilitu.</p> <p>Potřeba napomůže vytvoření takových podmínek, aby mladí lidé zakládající rodiny neopouštěli region.</p>
<p>5. Zlepšení podmínek pro společenský a komunitní život.</p>	<p>V obcích MAS je řada příležitostí pro kulturní i sportovní vyžití. Tradičně je zde bohatý kulturní a společenský život. Většina obcí disponuje kulturním zařízením, stejně tak i obecní knihovnou. Působí zde řada spolků, kterými jsou například tělovýchovné jednoty, sbory dobrovolných hasičů, zahrádkáři, rybáři, včelaři, myslivci, dechové hudby, sbory, ochotnické společnosti, kluby, chovatelé a další. Členská základna ve spolicích stárne a v budoucnu je potřeba větší pozornost věnovat mládeži, oslovit a motivovat tuto skupinu.</p> <p>Zázemí pro činnost místních spolků (kulturní, společenské, sportovní) ale i církvi (budovy, místnosti i vybavení) není na dobré úrovni a je nutné zvýšit investice do této oblasti.</p> <p>Je také třeba zvyšovat kvalitu vzdělání i informovanosti členů místních neziskových organizací.</p> <p>Vzhledem k negativnímu migračnímu saldu mladých lidí je žádoucí posilování komunitního života a sociální koheze s cílem snížit odliv mladých občanů. Žádoucí je také zapojení obyvatel do chodu obce.</p> <p>V zájmu uchování kulturního dědictví je žádoucí posilovat předávání folklorních tradic mladým občanům, kteří o tuto oblast ztrácí zájem. V rozvojových dokumentech nejsou začleněny plány pro implementaci tradičních prvků venkovského rázu.</p> <p>V neposlední řadě je nutné podporovat mezigenerační vztahy, komunikaci a učení (např. podporou komunitních škol apod.) a podporovat aktivity směřující k sociálnímu začleňování.</p>	<ul style="list-style-type: none"> <li>▪ Výstavby, opravy a rekonstrukce budov a zařízení pro veřejné a kulturní služby, sportovní, volnočasové, spolkové a jiné komunitní aktivity obyvatel. Modernizace zázemí a vybavení v uvedených budovách.</li> <li>▪ Zrekonstruování, rozšíření využití stávajících zařízení či infrastruktury pro potřeby komunitního, neformálního nebo celoživotního vzdělávání.</li> <li>▪ Výstavby, opravy, rekonstrukce a modernizace objektů církvi a církevních organizací.</li> <li>▪ Podpora revitalizace a muzeí.</li> <li>▪ Podpora a pořádání společenských, kulturních a sportovních aktivit.</li> <li>▪ Rozšíření nabídky aktivit umožňující starším občanům se aktivně podílet na společenském životě + další podpora soc. začleňování.</li> <li>▪ Podpora uchování místních tradic.</li> <li>▪ Podpora aktivizace komunity a vzdělávání napříč generacemi. Podpora kurzů pro všechny generace, univerzita třetího věku, podpora výměny zkušeností mezi zájmovými sdruženími a spolky.</li> <li>▪ Posílení prvků svépomoci, sdílení, výměn, dobrovolnictví.</li> </ul>	<p>Naplnění potřeby bude mít vliv na sociální soudržnost místního obyvatelstva. Přispěje ke snížení napětí ve společnosti a ke snížení fragmentace společnosti.</p> <p>Přínosem bude zlepšení kvality života obyvatel MAS a snížení odlivu sociálního a kulturního kapitálu.</p> <p>Žádoucím dopadem je uchování kulturního dědictví regionu.</p>

<p>6. Rozšíření a zkvalitnění sociálních služeb a sociální péče.</p>	<p>Nabídka sociálních služeb je dobrá, nicméně vzhledem k celospolečenským a demografickým trendům je žádoucí rozšiřování a zkvalitňování soc. služeb. Problémem v oblasti sociálních služeb je, že provozovatelé nemají prostředky na moderní vybavení a kompenzační pomůcky. Dalším problémem je technický stav budov – provádí se sice běžná údržba, nikoli však rekonstrukce či rozvoj, které by umožnily rozvinutí moderních služeb.</p> <p>Domovy pro seniory jsou v obcích Nivnice, Slavkov a Vlčnov. V Horním Němčí je Dům s pečovatelskou službou. Chráněné bydlení se nachází v obcích Bánov, Dolní Němčí, Suchá Loz a Korytná. V obci Strání a městě Uherský Brod jsou domy s pečovatelskou službou. Kapacita domů pro seniory a chráněného bydlení je nedostatečná. Také vybavení domů je staré, případně nefunkční.</p> <p>Vzhledem k posunu v demografické křivce se zvyšuje počet lidí ve věku nad 65 let, kteří potřebují adekvátní péči. Jednou z priorit rozvoje území by mělo být budování dalších kapacit, případně nalezení vhodných alternativ. Rozmáhajícím se fenoménem je samota lidí v seniorském věku.</p> <p>Je nutné i nadále rozvíjet aktivity pro posílení sociálního začleňování.</p> <p>V budoucnu bude vhodné hledat různé formy sociální péče – například formou sdílené nebo neformální péče.</p> <p>Akteři v území upozorňují také na nedostatečnou podporu dalšího rozvoje a vzdělávání pracovníků v oblasti sociálních služeb.</p>	<ul style="list-style-type: none"> <li>▪ Vznik či rozšíření stávajících terénních a ambulantních sociálních služeb.</li> <li>▪ Zlepšení a rozšíření infrastruktury pro dostupnost a rozvoj sociálních služeb. Úpravy a budování zázemí a dovybavení soc. služeb.</li> <li>▪ Zvýšení nabídky možností zprostředkování pomoci a poradenství sociálně vyloučeným skupinám osob pro jejich možné zlepšení životních podmínek, především v oblasti úrovně bydlení, zaměstnanosti, nízké zadluženosti a vzdělání.</li> <li>▪ Rozšíření nabídky umístění seniorů do pobytových i ambulantních zařízení: centra denních služeb, denní stacionáře, týdenní stacionáře, domovy pro seniory, domovy se zvláštním režimem apod.</li> <li>▪ Podpora skupiny obyvatel, které jsou sociálním vyloučením ohrožené, to mimo jiné i aktivitami sociálního podnikání/společensky prospěšného podnikání.</li> <li>▪ Podpora péče o sociálně slabé rodiny s dětmi a matky/otce samoživitele/ky.</li> <li>▪ Podpora sdílené, neformální péče, paliativní péče a hospicové péče.</li> <li>▪ Podpora rozvoje pracovníků sociálních služeb ve smyslu získávání kompetencí pro práci se všemi cílovými skupinami.</li> </ul>	<p>Naplnění potřeby má za cíl rozšířit a zpřístupnit sociální služby a sociální péči všem ohroženým skupinám dle jejich požadavků a potřeb. Přínos lze spatřovat v prevenci sociálního vyloučení a začleňování ohrožených skupin na běžného života. Důležitým prvkem je zlepšení kvality života dotčených skupin a prevence chudoby.</p>
<p>7. Podpora podnikání, zvýšení konkurenceschopnosti lokálních podniků.</p>	<p>Hospodářství regionu MAS lze v současné době považovat za stabilní, nicméně je zde několik potenciálních hrozeb. V prvé řadě je zdejší hospodářství ohrožené nedostatkem kvalifikované pracovní síly, dále ztrátou konkurenceschopnosti na domácích i zahraničních trzích a technologické zaostávání. Potenciální hrozbou pro území je také úpadek některého z největších zaměstnavatelů, co by se negativně projevilo na nezaměstnanosti, kupní síle a lidském kapitálu.</p> <p>Aktuálně (2020-2021) největší hrozbou pro podnikání je pandemie onemocnění COVID-19, kterou doprovází řada vládních opatření a útlum výroby i spotřeby. Nyní není možné určit škody, které pandemie na lokální ekonomice zanechá, nicméně je prioritní předcházet úpadku zdejšího hospodářství.</p> <p>Výzvou pro zdejší hospodářství je také nástup průmyslu 4.0 a globalizace.</p>	<ul style="list-style-type: none"> <li>▪ Podpora zavádění inovací, digitalizace a automatizace v malých a středních podnicích zvyšující konkurenceschopnost místního podnikání.</li> <li>▪ Zlepšení technického stavu průmyslových i zemědělských objektů (včetně snížení energetické náročnosti podniků), modernizace technologií a zajištění nových rozvojových ploch (včetně regenerace brownfieldů).</li> <li>▪ Podpora hospodaření v lesích. Obnova, rekonstrukce a výstavba lesních cest.</li> <li>▪ Podpora vzniku výrobních zemědělských i nezemědělských činností a podniků.</li> </ul>	<p>Přínosem je zvýšení konkurenceschopnosti lokálního hospodářství; zlepšení ekonomické struktury regionu v souvislosti se změnami v budoucnosti (robotizace, umělá inteligence, průmysl 4.0 ...).</p> <p>Posílení místních podniků je klíčové pro udržení a zvýšení počtu pracovních míst, respektive je elementárním prvkem pro harmonický rozvoj území. Je základní prevencí hospodářského a sociálního úpadku regionu. Přeneseně tedy</p>

	<p>Vzhledem k popsaným skutečnostem je třeba, aby MAS pomáhala v rozvoji konkurenceschopnosti lokálního hospodářství, a to především podporou středních, malých a drobných podniků, které jsou nejvíce ohroženy ztrátou konkurenceschopnosti.</p>	<ul style="list-style-type: none"> <li>▪ Podpora místních producentů vyrábějící regionální (lokální) výrobky s vyšší přidanou hodnotou.</li> <li>▪ Podpora inovativního, šetrného a komunitního zemědělství.</li> <li>▪ Zkracování dodavatelských řetězců.</li> <li>▪ Podpora rozvoje spolupráce mezi podnikatelskými subjekty.</li> <li>▪ Podpora vzdělávání a informovanosti zemědělských i nezemědělských podnikatelů.</li> <li>▪ Podpora propojení soukromé sféry (podniků) se vzděláváním žáků a studentů.</li> </ul>	<p>přínosem bude udržení a zlepšení kvality života místních obyvatel.</p>
<p>8. Podpora infrastruktury cestovního ruchu.</p>	<p>Území MAS se nachází v poměrně přírodně i kulturně atraktivní poloze, která ale prozatím nebyla příliš turisticky využívána, díky čemuž se i objevují rezervy v budování potřebné turistické infrastruktury a služeb. Svým charakterem se jedná zejména o území vhodné pro rozvoj šetrných forem cestovního ruchu (agroturistika, pěší, cyklo a hipoturistika, gastroturistika, apod.). Obrovské kulturní bohatství území představuje zejména Jízda králů v obci Vlčnov, která byla v roce 2011 zapsaná na seznam nehmotného dědictví UNESCO, a i díky tomu je dnes velmi turisticky navštěvovanou akcí.</p> <p>Území MAS skýtá relativně velký potenciál pro cestovní ruch (přírodní bohatství, kulturní památky, folklorní tradice), který doposud nebyl zcela naplněn. Je žádoucí podporovat další rozvoj turistické infrastruktury.</p> <p>Obecní muzea, sakrální památky, ale například i studánky a další vodní zdroje, které jsou nebo mohou být cílem turistů nejsou vždy ve vyhovujícím stavu.</p> <p>Cestovní ruch je v současné době (2020-2021) nejvíce ohroženým odvětvím z pohledu pandemie onemocnění COVID-19, a to kvůli minimalizaci turistických cest a pobytů. Lze očekávat částečný úpadek tohoto odvětví.</p>	<ul style="list-style-type: none"> <li>▪ Podpora rekonstrukce, modernizace a rozšíření infrastruktury cestovního ruchu.</li> <li>▪ Zkvalitnění systému propagace cestovního ruchu pro území celé MAS.</li> <li>▪ Zpřístupnění a zatraktivnění stávajících památek a péče o odkazy osobností, které se v regionu narodily a působily (např. Jan Amos Komenský).</li> <li>▪ Revitalizace a obnova movitých a nemovitých kulturních, sakrálních a dalších památek + úprava jejich okolí. Zlepšení podmínek jejich uchování, zpřístupnění a kreativního využití.</li> <li>▪ Revitalizace muzeí, expozic, technického zázemí...</li> <li>▪ Podpora nových forem cestovního ruchu (zážitkový cestovní ruch, geoturistika, ekoturistika...).</li> <li>▪ Podpora zavádění inovací v cestovním ruchu.</li> <li>▪ Hledání a podpora rozvoje nových produktů cestovního ruchu v regionu.</li> <li>▪ Zvyšování společenské hodnoty lesů.</li> <li>▪ Rozvoj spolupráce mezi MAS, informačními centry, Regionem Slovácko a Centrálou cestovního ruchu Východní Moravy.</li> <li>▪ Provázat vzdělávání, kulturu a zážitkové aktivity s cestovním ruchem a jeho nabídkou v území.</li> </ul>	<p>Naplnění potřeby dojde ke zvýšení počtu návštěvníků, zlepšení nabídky turistického využití a podpůrné infrastruktury.</p> <p>Očekáváno je zlepšení propagace a image regionu.</p> <p>V neposlední řadě je předpokládaným přínosem je zachování a tvorba pracovních míst (zvláště pak v geograficky odlehlých oblastech – příhraničí), využití dalšího zdroje příjmů, posilování hospodářství.</p> <p>Zlepšení vybavenosti a úrovně veřejných služeb, oživení folklóru a místních tradic.</p>



<p>9. Zlepšení úrovně bezpečnosti.</p>	<p>Region MAS můžeme z pohledu výskytu kriminálních jevů hodnotit jako bezpečný (kriminalita je zde dlouhodobě pod celorepublikovým průměrem), nicméně aktéři v území upozorňují na vandalismus v obcích a na krádeže v příhraničí (obce Strání a Březová). Obce v rámci svých dotazníkových šetření při tvorbě strategických dokumentů registrují potřebu občanů po zvýšené prevenci kriminality, například ve formě budování kamerového systému.</p> <p>V území je nevyhovující stav zázemí a zastaralého vybavení jednotek SDH. Část bezpečnostní infrastruktury není ve vyhovujícím stavu a je žádoucí její modernizace, stejně jako aplikace inovativních postupů.</p> <p>Územím protéká několik toků, u kterých hrozí při dlouhotrvajících srážkách vylití z břehů. Především v jižní části regionu jsou svahové nestability, které mohou být aktivovány při přílišném nasycení půdy vodou.</p> <p>V neposlední řadě je třeba posilovat bezpečnost v dopravě, a to z důvodu zvyšování intenzity dopravy a stárnutí populace.</p>	<ul style="list-style-type: none"> <li>▪ Podpora inovací v prevenci, ochraně a informování u krizových jevů a situací (povodně, sesuvy ...).</li> <li>▪ Podpora prevence a ochrany před sociálně-patologickými jevy a kriminalitou.</li> <li>▪ Osvěta, kyberbezpečnost, mediální výchova.</li> <li>▪ Podpora prvků zvyšujících bezpečnost v dopravě.</li> <li>▪ Zlepšení úrovně technického a technologického zázemí sboru dobrovolných hasičů, resp. jednotek požární ochrany.</li> <li>▪ Podpora činnosti jednotek požární ochrany a sboru dobrovolných hasičů.</li> <li>▪ Vybudování kamerového systému zvyšující bezpečnost v regionu a omezující přeshraniční kriminalitu.</li> </ul>	<p>Cílem je dosažení vyšší ochrany života, zdraví osob, majetku a hospodářských aktivit ve vazbě na kriminalitu, a především na nová rizika a změny klimatu jako jsou přívalové a dlouhotrvající intenzivní srážky, nadprůměrné sněhové srážky, masivní námrazy, povodně, déletrvající sucha, vichřice, sesuvy, rozsáhlé požáry či mimořádné události antropogenního původu. Zajištění připravenosti složek IZS s cílem rychlého a efektivního poskytnutí pomoci obyvatelstvu zasaženému mimořádnou událostí, které povede ke zmírnění následků a projevů mimořádných událostí.</p>
<p>10. Rozvoj bytového a domovního fondu.</p>	<p>Region dlouhodobě ztrácí počet obyvatel, a to v důsledku přirozené změny obyvatelstva a odchodu především mladých občanů. Vedle jiných je jednou z příčin nevyhovující stav domovního a bytového fondu, dostupnost bydlení.</p> <p>V obcích MAS Východní Slovácko převažují rodinné domy. Část objektů je však technicky nevhodných, některé z nich budou v budoucnu ohrožovat bezpečnost. U některých domů je rovněž problematické vytápění pevnými palivy, které způsobují znečištění ovzduší, případně jsou neefektivně vytápěny – technické problémy vlivem nedokonalé vnější obálky objektu.</p> <p>Kapacity pozemků pro výstavbu rodinných a bytových domů nejsou dostačující. Řada obcí eviduje zájem převyšující nabídku vhodných pozemků. Častým problémem je neochota současných majitelů prodat volnou parcelu pro výstavbu. V rámci tvorby rozvojových dokumentů části obcí byla uspořádána dotazníková šetření mezi občany, z nichž lze vyvozovat další značný zájem o nové plochy pro bytovou výstavbu. V obcích není dostatek startovacích bytů, bytů pro sociálně slabší a seniory.</p>	<ul style="list-style-type: none"> <li>▪ Podpora zlepšení stavu rodinných i bytových domů.</li> <li>▪ Rozvoj sociálního, seniorského a komunitního bydlení.</li> <li>▪ Efektivní hospodaření s energiemi, zavádění nízkouhlíkových technologií a inovativních řešení.</li> <li>▪ Podpora nízkonákladového bydlení.</li> <li>▪ Zachytávání dešťové vody a podpora její dalšího využití.</li> <li>▪ Vybudování startovacích bytů.</li> <li>▪ Rozšíření nabídky zástavbových zón.</li> <li>▪ Vybudování technické infrastruktury pro individuální i hromadnou výstavbu.</li> </ul>	<p>Rozvoj bytového a domovního fondu cílí na zlepšení životních podmínek obyvatel, na zlepšení dostupnosti bydlení, zvýšení kvality života.</p> <p>Potřeba směřuje k zastavení, či alespoň snížení intenzity odchodu obyvatel z regionu, tedy vyliďňování regionu MAS.</p>

<p>11. Zvýšení stability krajiny a ekosystémových funkcí.</p>	<p>Kvalita životního prostředí je ovlivněna polohou v Chráněné krajinné oblasti Bílé Karpaty, to umožňuje klást vyšší nároky na čistotu produkce. Negativně se projevují na kvalitě prostředí kotelny pro vytápění obytných domů a nadměrná silniční doprava, především na silnici I/50. Intenzivní zemědělská produkce navíc usnadňuje větrnou i vodní erozi půd a kontaminuje chemickými látkami již tak malé zásoby podzemních a povrchových vod. Intenzivní problémy s větrnou erozí jsou zaznamenány v obcích Bánov, Bystřice p. Lopeníkem, Suchá Loz, Nivnice, Korytná, Dolní Němčí.</p> <p>Z hlediska koeficientu ekologické stability dosahuje celé území hodnoty 0,8 – což svědčí o území intenzivně využívaném z hlediska zemědělství a přírodní ekosystémy zde mají již oslabené autoregulační mechanismy. Nutné je udržení a posílení lokální biodiverzity.</p> <p>Největším environmetálním ohrožením v nadcházejících několika letech je sucho (a výkyvy počasí), a to nejen ve formě nízké hladiny podzemní vody, ale také ve formě zemědělského sucha. Do budoucna je očekáváno zhoršování tohoto fenoménu.</p> <p>Některé obce MAS se potýkají s nedostatkem a nízkou kvalitou zeleně v zastavěném území obce. Obce jsou málo připraveny (možnosti adaptace a resilience) na udržitelný rozvoj v území a případné změny klimatu. Obce disponují zastaralou technikou pro údržbu životního prostředí v obcích.</p> <p>V území MAS je potenciál v přírodě blízkých částech oblasti obnovy původní biodiverzity šetrného hospodářství, energetické a materiálové využití biomasy nebo diverzifikovaného extenzivního hospodaření s obnovou a rozvojem tzv. krátkých spotřebních řetězců.</p>	<ul style="list-style-type: none"> <li>▪ Podpora ochrany cenných přírodních lokalit na území MAS. Obnova, zachování a rozšíření soustavy ÚSES. Podpora opatření zlepšující biodiverzitu životního prostředí regionu a zvýšení ekologické stability území.</li> <li>▪ Výsadby tradičních druhů porostu včetně starých odrůd ovocných dřevin.</li> <li>▪ Výsev květnatých luk.</li> <li>▪ Výsadby dřevin na nelesní půdě.</li> <li>▪ Zlepšení životaschopnosti lesů.</li> <li>▪ Obnova a odbahnění rybníků.</li> <li>▪ Obnova a údržba polní cest.</li> <li>▪ Ochrana vysoce kvalitního zemědělského půdního fondu před erozí – podpora opatření zabraňující větrné a vodní erozi.</li> <li>▪ Protipovodňová opatření. Současně ale zlepšení schopnosti krajiny zadržovat vodu v území realizací přírodně blízkých opatření.</li> <li>▪ Podpora opatření adaptace na změnu klimatu.</li> <li>▪ Podpora náhrady a rekonstrukce stacionárních zdrojů znečišťování ovzduší.</li> <li>▪ Zlepšení životního prostředí v zastavěném území obcí, revitalizace veřejných prostranství a budování modro-zelené infrastruktury.</li> <li>▪ Dokončení komplexních pozemkových úprav. Investice do výsadby a realizace společných opatření po dokončení komplexních pozemkových úprav.</li> <li>▪ Podpora diverzifikace zemědělství. Podpora krátkých spotřebních řetězců.</li> <li>▪ Zlepšení životaschopnosti lesů v území MAS Východní Slovácko.</li> <li>▪ Zlepšení stavu obecní techniky pro údržbu životního prostředí v obci.</li> </ul>	<p>Naplnění potřeby směřuje ke zlepšení stavu životního prostředí regionu MAS, a to například ve formě zlepšení odtoku srážkové vody (zasakování apod.), kvality vody a ovzduší, zlepšení mikroklimatu obcí, zvýšení biodiverzity, snížení hluchosti či regulace eroze půdy.</p> <p>Zásadní je pozitivní změna v ochraně cenných lokalit a zachování přírodního dědictví. Opatřením dojde ke zlepšení ekologické resilience krajiny, která je v části území v současné době velmi intenzivně využívána v zemědělství. Reakce na uvedené problémy může přinést také nové prvky do místního zemědělství, pomoci zavádět inovace a nové postupy v péči o krajinu.</p> <p>Podstatným kladem naplnění potřeby je zvýšení povědomí občanů v oblasti životního prostředí a podpora adaptace na změnu klimatu.</p>
---	--	---	--

<p>12. Zlepšení využívání přírodních zdrojů.</p>	<p>Technický stav vodovodní sítě je ve většině obcí relativně dobrý, nicméně je nutná průběžná obnova dané infrastruktury. Část obcí využívá lokální zdroje pro zásobování pitnou vodou, které z důvodu vnějších vlivů (nejčastěji sucho) nemají dostatečnou kapacitu a je třeba je obnovit či zbudovat nové zdroje (zářezy či hlubinné vrty).</p> <p>Technický stav kanalizační sítě ve většině obcí vyžaduje rekonstrukci, případně vybudování dalších stok, přečerpávacích stanic a čistíren odpadních vod. Současné čištění odpadních vod je zajištěno buď napojením na čistírnu odpadních vod, předčištěním septikem nebo odvozem do žump. Část ČOV je zastaralá, potřebují modernizaci, intenzifikaci, žádoucí je zavedení inovativních postupů do procesu čištění odpadních vod. Problematické jsou odpadní vody, které se bez nedostatečného čištění odvádějí přímo do vodotečí. Taková situace je v obcích Bystřice pod Lopeníkem a Suchá Loz.</p> <p>Systém odpadového hospodářství je v území relativně dobrý. Část obcí zavedla motivační systém s cílem snížit množství komunálního odpadu a zvýšit podíl tříděného odpadu. Vzhledem k připravovanému zákonu o odpadech, omezení skládkování, celospolečenským a environmentálním trendům je nutné nadále zefektivňovat nakládání s odpady a jejich následné znovuvyžití případně likvidace. V regionu není překladiště odpadu – část aktérů v území vnímá toto jako důležitý bod pro budoucnost odpadového hospodářství v regionu.</p> <p>Žádoucí je podpora využívání zdrojů již přítomných v území – například využití brownfields, podpora využití obnovitelných zdrojů energie, infrastrukturních energeticky úsporných opatření a alternativních pohonů...</p>	<ul style="list-style-type: none"> <li>▪ Podpora rekonstrukce a opravy vodovodní sítě.</li> <li>▪ Podpora rozšíření zdrojů a infrastruktury pitné vody. Nalezení nových zdrojů pitné vody.</li> <li>▪ Zavádění inovací pro snížení spotřeby vody.</li> <li>▪ Čištění odpadních vod – rekonstrukce a opravy kanalizací v obcích, odkanalizování obcí, intenzifikace ČOV.</li> <li>▪ Podpora odpadového hospodářství – zefektivnění nakládání s odpady. Optimalizace svozu odpadu.</li> <li>▪ Podpora inovativních řešení v opětovném využití odpadů (cirkulární ekonomika), případně jejich likvidace.</li> <li>▪ Podpora aktivit prevence vzniku odpadů (např. podpora třídění...).</li> <li>▪ Podpora a rekonstrukce technické infrastruktury obcí, včetně instalace inovativních prvků.</li> <li>▪ Podpora zavádění inovativních řešení pro zefektivnění nakládání s přírodními zdroji a energiemi (komunitní energetika, nízkouhlíkové technologie, ...). Podpora přechodu na uhlíkově neutrální region.</li> <li>▪ Úspora zdrojů a energií ve veřejných budovách.</li> <li>▪ Podpora vysokorychlostního připojení na internet.</li> <li>▪ Podpora environmentálního vzdělávání, osvěty a vzdělávání k udržitelnému rozvoji.</li> </ul>	<p>Investice v oblasti nakládání s přírodními zdroji mají za cíl – pomoci snížit ekologickou stopu obyvatelstva regionu MAS, efektivněji nakládat s jednotlivými zdroji, přispět ke snížení spotřeby zdrojů a přispět k udržitelnosti života na venkově.</p> <p>Potenciálním dopadem je také v dlouhodobém horizontu snížit finanční náročnost provozu a údržby nakládání s přírodními zdroji a zvýšit kvalitu života v území MAS.</p>
<p>13. Posílení spolupráce a partnerství aktérů venkova.</p>	<p>Jedním ze základních pilířů MAS Východní Slovácko je propojování aktérů na svém území. Na tomto poli sice zaznamenala pokrok, nicméně je zde stále prostor pro další síťování.</p> <p>V období 2014-2020 se MAS nepovedlo realizovat ani jeden projekt spolupráce mezi MAS.</p>	<ul style="list-style-type: none"> <li>▪ Podpora spolupráce, komunikace a přenosu zkušeností a příkladů dobré praxe mezi jednotlivými aktéry v regionu, ale také mezi partnery mimo region MAS.</li> <li>▪ Rozvoj spolupráce s jinými MAS v ČR i v zahraničí.</li> </ul>	<p>Větší spolupráce místních subjektů.</p> <p>Větší sociální propojení lidí, snížení chudoby a zlepšení kvality života.</p> <p>Propojení partnerských MAS a přenos pozitivních zkušeností.</p>

## 3 Strategická část

### 3.1 Strategický rámec

#### 3.1.1 Vize

„Region MAS Východní Slovácko je moderním venkovským regionem s:

bohatým komunitním životem,  
vzkvétající ekonomikou,  
dostatkem pracovních příležitostí,  
moderním a kvalitním vzděláváním,  
dostupným bydlením,  
udržitelnou a dostupnou dopravou,  
kvalitní infrastrukturou,  
širokou nabídkou služeb,  
zdravým a stabilním životním prostředím.

Region MAS Východní Slovácko dává svým obyvatelům perspektivu spokojeného života.“

#### 3.1.2 Strategické cíle

- A. Zvyšování kvality života obyvatel
  - Indikátor: Počet podpořených vzdělávacích zařízení
- B. Zvyšování bezpečnosti a kvality dopravní infrastruktury
  - Indikátor: Počet realizací vedoucích ke zvýšení bezpečnosti v dopravě
- C. Zvyšování kvality regionální ekonomiky a podpora zaměstnanosti
  - Indikátor: Počet podpořených podniků / příjemců
- D. Zvyšování kvality a stability životního prostředí
  - Indikátor: Počet lokalit, kde byly posíleny ekosystémové funkce krajiny

### 3.1.3 Specifické cíle a opatření Strategického rámce

Strategický cíl	Specifický cíl	Rozvojová potřeba	Opatření	Příklady aktivit	
A. Zvyšování kvality života obyvatel	A.1 Rozvoj celoživotního učení	1. Rozvoj školství a zvýšení vzdělanosti obyvatelstva regionu MAS.	A.1.1 Podpora formálního vzdělávání	<ul style="list-style-type: none"> <li>▪ Zkvalitnění a rozšíření vnitřního i venkovního zázemí pro vzdělávání ve školách.</li> <li>▪ Podpora základního vzdělávání v technicko-přírodovědných oborech prostřednictvím modernizace infrastruktury a zařízení.</li> <li>▪ Zkvalitnění výukových programů vybavením tříd a kabinetů moderními pomůckami a technologiemi.</li> <li>▪ Podpora rozvoje pedagogů. Vzdělávání pedagogů ve smyslu získávání kompetencí pro práci se všemi skupinami dětí.</li> <li>▪ Setkávání a síťování škol, sdílení zkušeností a odborných pracovníků.</li> <li>▪ Podpora spolupráce škol se soukromým a neziskovým sektorem.</li> <li>▪ Podpora uměleckého vzdělávání a vzdělávání uměním.</li> <li>▪ Podpora inovativních řešení ve vzdělávání. Podpora ICT ve vzdělávání.</li> <li>▪ Podpora celoživotního vzdělávání.</li> </ul>	
		1. Rozvoj školství a zvýšení vzdělanosti obyvatelstva regionu MAS.	A.1.2 Podpora neformálního a zájmového vzdělávání	<ul style="list-style-type: none"> <li>▪ Podpora zkvalitnění a rozšíření infrastruktury zájmového a neformálního vzdělávání.</li> <li>▪ Podpora zkvalitnění a rozšíření vybavení zájmového a neformálního vzdělávání.</li> <li>▪ Podpora vzdělávání pedagogů a školitelů v oblasti neformálního a zájmového vzdělávání.</li> <li>▪ Podpora inovativních řešení ve vzdělávání.</li> <li>▪ Podpora celoživotního vzdělávání.</li> </ul>	
	A.2 Posílení a rozvoj rodinného a komunitního života	4. Zlepšení podmínek pro rodinný život.	4. Zlepšení podmínek pro rodinný život.	A.2.1 Aktivity rozvíjející prorodinná opatření	<ul style="list-style-type: none"> <li>▪ Podpora rodiny a rodinných vazeb skrze podporu péče o děti – rozvoj a rozšíření jeslí, mikrojeslí, dětských skupin a dalších prorodinných opatření.</li> <li>▪ Podpora sladování pracovního života s péčí o seniory a další aktivity směřující k začlenění seniorů do rodinného a společenského života. Podpora sociálně aktivizačních služeb pro seniory.</li> </ul>
				5. Zlepšení podmínek pro společenský a komunitní život.	A.2.2 Rozvoj společenského, kulturního, sportovního a komunitního života
		4. Zlepšení podmínek pro rodinný život.	1. Rozvoj školství a zvýšení vzdělanosti obyvatelstva regionu MAS.		

				<ul style="list-style-type: none"> <li>▪ Podpora komunitních táborů.</li> <li>▪ Podpora uchování místních tradic.</li> <li>▪ Podpora aktivizace komunity a vzdělávání napříč generacemi.</li> <li>▪ Podpora kurzů pro všechny generace, univerzita třetího věku, podpora výměny zkušeností mezi zájmovými sdruženími a spolky.</li> <li>▪ Posílení prvků svépomoci, vzájemné pomoci, sousedské výpomoci, sdílení a výměny zkušeností, podpora dobrovolnictví a mezigenerační výměny a výpomoci.</li> <li>▪ Podpora aktivit směřujících k sociálnímu začleňování.</li> </ul>
	<p>5. Zlepšení podmínek pro společenský a komunitní život.</p> <p>8. Podpora infrastruktury cestovního ruchu.</p>	A.2.3 Obnova, uchování a rozvoj kulturního dědictví	<ul style="list-style-type: none"> <li>▪ Ochrana a obnova nemovitých kulturních památek, drobných sakrálních staveb a dalších prvků spadajících do kulturního dědictví, vybudování a rozvoj infrastruktury pro jejich zpřístupnění a zatraktivnění, úprava jejich okolí včetně parků a zahrad.</li> <li>▪ Ochrana a obnova movitých kulturních památek, zlepšování podmínek pro jejich uchování a zpřístupnění i kreativní využití.</li> <li>▪ Revitalizace muzeí, expozice, depozitáře, technické zázemí, návštěvnická centra, edukační centra, restaurování, vybavení pro konzervaci a restaurování, evidence a dokumentace sbírkových fondů.</li> <li>▪ Ochrana a obnova studánek a vodních zdrojů.</li> <li>▪ Pořizování a aktualizace rozvojových dokumentů, územních studií, regulačních plánů s cílem implementovat do závazných dokumentů tradiční prvky venkovského rázu.</li> </ul>	
A.3 Rozvoj sociálních služeb a sociální péče	6. Rozšíření a zkvalitnění sociálních služeb a sociální péče.	A.3.1 Zázemí a rozvoj sociálních služeb a sociální péče	<ul style="list-style-type: none"> <li>▪ Infrastruktura pro dostupnost a rozvoj sociální služby – podporován bude nákup zařízení a vybavení a stavební úpravy, které vytvoří podmínky pro kvalitní poskytování sociálních služeb, obnovu a zkvalitnění materiálně-technické základny stávajících služeb sociální práce s cílovými skupinami.</li> <li>▪ Vybudování zázemí pro terénní služby, vybavení zařízení, které umožňuje práci v obtížně dostupných lokalitách, pořízení vybavení mobilního týmu pro poskytování zdravotně sociální pomoci ve vyloučených lokalitách, nebo vybudování zázemí pro realizaci fakultativních činností v ambulantní skupinové formě terénních služeb sociální prevence či odborného sociálního poradenství</li> <li>▪ Vznik či rozšíření stávajících terénních, pobytových a ambulantních sociálních služeb.</li> <li>▪ Rozšíření nabídky umístění seniorů do pobytových i ambulantních zařízení: centra denních služeb, denní stacionáře, týdenní stacionáře, domovy pro seniory, domovy se zvláštním režimem apod.</li> <li>▪ Zvýšení nabídky možností zprostředkování pomoci a poradenství sociálně vyloučeným skupinám osob pro jejich možné zlepšení životních podmínek, především v oblasti úrovně bydlení, zaměstnanosti, nízké zadluženosti a vzdělání. Podpora krizové pomoci ohroženým osobám.</li> <li>▪ Podpora rozvoje (vzdělávání) pracovníků sociálních služeb.</li> <li>▪ Podpora sdílené a neformální péče, včetně paliativní a domácí hospicové péče.</li> <li>▪ Podpora péče o sociálně slabé rodiny s dětmi a matky/otce samoživitele/ky.</li> </ul>	

	A.4 Rozvoj bytového a domovního fondu	10. Rozvoj bytového a domovního fondu.	A.4.1 Podpora bytové výstavby – individuální i hromadné	<ul style="list-style-type: none"> <li>▪ Podpora zlepšení stavu rodinných i bytových domů. Efektivní hospodaření s energiemi, zavádění nízkouhlíkových technologií a inovativních řešení.</li> <li>▪ Podpora budování nízkonákladového bydlení.</li> <li>▪ Podpora zachytávání dešťové vody, její využívání na zahradě i v domě (zalévání, splachování...).</li> <li>▪ Rozvoj sociálního, seniorského a komunitního bydlení.</li> <li>▪ Vybudování startovacích bytů.</li> <li>▪ Podpora budování zástavbových zón v obcích.</li> <li>▪ Výstavba a rozšíření technické infrastruktury pro individuální i hromadnou výstavbu.</li> </ul>
	A.5 Podpora spolupráce	13. Posílení spolupráce a partnerství aktérů venkova.	A.5.1 Rozvinout spolupráci a partnerství aktérů venkova	<ul style="list-style-type: none"> <li>▪ Podpora spolupráce, komunikace a přenosu zkušeností a příkladů dobré praxe mezi jednotlivými aktéry v regionu, ale také s partnery mimo region MAS.</li> <li>▪ Rozvoj spolupráce s jinými MAS v ČR i v zahraničí.</li> </ul>
B. Zvyšování bezpečnosti a kvality dopravní infrastruktury	B.1 Dopravní infrastruktura	3. Zkvalitnění a rozšíření dopravní infrastruktury.	B.1.1 Bezpečnost v dopravě	<ul style="list-style-type: none"> <li>▪ Dopravní infrastruktura – Rekonstrukce, modernizace a výstavba komunikací II. a III. třídy, místních komunikací, pěších komunikací, zázemí pro hromadnou dopravu, lávek, mostů, propustků a dalších prvků dopravní infrastruktury.</li> <li>▪ Zvýšení bezpečnosti obyvatel v dopravním provozu <ul style="list-style-type: none"> <li>- bezbariérový přístup zastávek, zvuková a jiná signalizace pro nevidomé, přizpůsobení komunikací pro nemotorovou dopravu osobám s omezenou pohyblivostí nebo orientací;</li> <li>- výstavba, modernizace a rekonstrukce komunikací pro pěší v trase nebo v křížení pozemní komunikace;</li> <li>- zvyšování bezpečnosti pěší a automobilové dopravy stavebními úpravami a instalací prvků zklidňujících dopravu.</li> </ul> </li> </ul>
		3. Zkvalitnění a rozšíření dopravní infrastruktury.	B.1.2 Podpora udržitelné mobility	<ul style="list-style-type: none"> <li>▪ Výstavba, modernizace a rekonstrukce komunikací pro cyklisty sloužících k dopravě do zaměstnání, škol a za službami, nebo napojující se na stávající cyklostezky, včetně doprovodné infrastruktury.</li> <li>▪ Realizace doprovodné cyklistické infrastruktury při vyhrazených komunikacích pro cyklisty s vysokou intenzitou dopravy.</li> <li>▪ Podpora infrastruktury pro rozvoj alternativních způsobů dopravy (dobíjení elektromobily, CNG stanice...)</li> <li>▪ Zkvalitnění hromadné dopravy a jejího zázemí.</li> <li>▪ Podpora využívání a pořizování nízkoemisních a bezemisních vozidel.</li> <li>▪ Zajištění dostatečného množství parkovacích míst v centrech obcí a u veřejných budov.</li> <li>▪ Zavádění inovativních řešení v oblasti rozvoje, udržitelnosti a bezpečnosti dopravy.</li> </ul>
	B.2 Bezpečnost	9. Zlepšení úrovně bezpečnosti.	B.2.1 Ochrana zdraví a majetku	<ul style="list-style-type: none"> <li>▪ Podpora inovací v prevenci, ochraně a informování u krizových jevů a situací (povodně, ...).</li> <li>▪ Výstavba a rekonstrukce požárních zbrojnic, pořízení požární techniky, vybudování a revitalizace umělých zdrojů požární vody v obcích.</li> <li>▪ Podpora činnosti jednotek požární ochrany a sboru dobrovolných hasičů.</li> </ul>

		9. Zlepšení úrovně bezpečnosti.	B.2.2. Prevence kriminality	<ul style="list-style-type: none"> <li>▪ Podpora prevence a ochrany před sociálně-patologickými jevy a kriminalitou.</li> <li>▪ Instalace technických opatření k posilování prevence a k monitorování závadného chování na veřejných prostranstvích.</li> </ul>
C. Zvyšování kvality regionální ekonomiky a podpora zaměstnanosti	C.1 Podpořit kvalitu podnikatelského prostředí	7. Podpora podnikání, zvýšení konkurenceschopnosti lokálních podniků.	C.1.1 Investice do zemědělských podniků	<ul style="list-style-type: none"> <li>▪ Podpora zavádění inovací a automatizace v zemědělském podnikání. Podpora precizního zemědělství.</li> <li>▪ Podpora obnovy a modernizace vybavení zemědělských podniků.</li> <li>▪ Pořízení mobilních strojů pro zemědělskou výrobu.</li> <li>▪ Výstavba, rekonstrukce a modernizace zemědělských staveb na živočišnou i rostlinnou výrobu, vč. školkařské produkce.</li> <li>▪ Podpora technologií a technologických postupů na principu šetrného (ekologického) zemědělství</li> <li>▪ Podpora vzdělávání a informovanosti zemědělských podnikatelů. Podpora síťování zemědělských podnikatelů a podpora spolupráce v oblasti využití moderních technologií.</li> </ul>
		7. Podpora podnikání, zvýšení konkurenceschopnosti lokálních podniků.	C.1.2 Podpora investic na založení nebo rozvoj nezemědělských činností	<ul style="list-style-type: none"> <li>▪ Podpora zavádění inovací, digitalizace a automatizace v nezemědělských podnicích zvyšující konkurenceschopnost místního podnikání.</li> <li>▪ Podpora založení nezemědělských činností, včetně podpory zakládání start-upů.</li> <li>▪ Podpora obnovy a modernizace vybavení nezemědělských podniků.</li> <li>▪ Zlepšení technického stavu průmyslových objektů (včetně infrastrukturních energetických úsporných opatření).</li> <li>▪ Zavádění softwarových inovací v podnicích.</li> <li>▪ Propojení pořizovaných nebo stávajících technologií za pomoci nejmodernějších komunikačních kanálů a protokolů.</li> <li>▪ Podpora vzdělávání a informovanosti nezemědělských podnikatelů.</li> <li>▪ Podpora síťování nezemědělských podnikatelů a podpora spolupráce v oblasti využití moderních technologií.</li> </ul>
		7. Podpora podnikání, zvýšení konkurenceschopnosti lokálních podniků.	C.1.3 Zpracování a uvádění na trh zemědělských produktů	<ul style="list-style-type: none"> <li>▪ Pořízení strojů, nástrojů a zařízení, které souvisejí se zpracováním zemědělských produktů a uvedením výrobků na trh, či zvyšování a monitorování kvality produktů.</li> <li>▪ Výstavba, rekonstrukce a modernizace objektů, vč. nezbytných manipulačních ploch pro zpracování zemědělských produktů, finální úpravu, balení, značení výrobků a investic souvisejících se skladováním a investice do zařízení na čištění odpadních vod ve zpracovatelském provozu.</li> <li>▪ Zkracování dodavatelských řetězců.</li> <li>▪ Rozvoj komunitou podporovaného zemědělství. Podpora spotřeby lokálních potravin.</li> </ul>
		7. Podpora podnikání, zvýšení konkurenceschopnosti lokálních podniků.	C.1.4 Zvýšení nabídky ploch pro podnikání	<ul style="list-style-type: none"> <li>▪ Rekonstrukce, obnova a rozšíření stávajících neefektivně využívaných průmyslových objektů – tzv. brownfieldů, včetně výstavby nových průmyslových objektů.</li> <li>▪ Výstavba, rekonstrukce, modernizace stávajících objektů na podnikatelské inkubátory či sdílené prostory s vysokým inovačním potenciálem.</li> <li>▪ Výstavba, rekonstrukce, modernizace technické infrastruktury.</li> </ul>



		7. Podpora podnikání, zvýšení konkurenceschopnosti lokálních podniků.	C.1.5 Zvýšení konkurenceschopnosti lesního hospodářství	<ul style="list-style-type: none"> <li>▪ Pořízení strojů a technologií určených pro hospodaření na lesních pozemcích – stroje a technologie pro obnovu, výchovu a těžbu lesních porostů včetně přibližování, stroje ke zpracování po těžebních zbytků, stroje pro přípravu půdy před zalesněním, stroje, technologie a zařízení pro lesní školkařskou činnost.</li> <li>▪ Výstavba či modernizace dřevozpracujících provozoven včetně technologického vybavení.</li> <li>▪ Obnova, rekonstrukce a výstavba lesních cest.</li> </ul>
C.2 Vytvořit podmínky pro zvýšení zaměstnanosti		2. Snížení a prevence nezaměstnanosti regionu MAS.	C.2.1 Podpora zaměstnanosti	<ul style="list-style-type: none"> <li>▪ Tvorba pracovních míst, flexibilních forem práce, pracovní mentoring, stáže, přístupné zaměstnávání, komunitně prospěšné zaměstnávání, podnikatelské inkubátory, další vzdělávání a edukace.</li> <li>▪ Podpora zaměstnanosti skupin jako jsou osoby starší 50 let, osoby se zdravotním hendikepem, osoby dlouhodobě nezaměstnané, osoby po ukončení studií, návrat matek po rodičovské dovolené a další.</li> </ul>
		2. Snížení a prevence nezaměstnanosti regionu MAS.	C.2.2 Zvýšení uplatnitelnosti ekonomicky aktivního obyvatelstva	<ul style="list-style-type: none"> <li>▪ Pracovní poradenství, nástroje aktivní politiky zaměstnanosti, spolupráce s Úřady práce, Agenturou pro sociální začleňování a jinými institucemi a neziskovými organizacemi</li> <li>▪ Vzdělávání dospělých v krátkodobých i dlouhodobých kurzech, večerní maturity, distanční či kombinovanou formou pro rozšíření kvalifikace, osobní rozvoj či zájmové vzdělávání – počítačová gramotnost, finanční gramotnost, občanské kompetence, všeobecné informace a schopnost je získat a rozumět jim, nabídka témat podle zájmu cílových skupin.</li> <li>▪ Vzdělávání zaměstnanců ve firmách s cílem zvyšování odborných, jazykových a zákonných kompetencí.</li> <li>▪ Tréninkové vzdělávací aktivity, koučink, e-learningové kurzy či interní workshopy ve firmách, odborných firmách, vzdělávacích agenturách pro ekonomicky aktivní uchazeče.</li> <li>▪ Tvorba a realizace podnikových vzdělávacích programů, včetně přípravy podnikových lektorů a instruktorů.</li> <li>▪ Podpora a poradenství v rozvoji lidských zdrojů v podnicích.</li> <li>▪ Tvorba a realizace vzdělávacích, poradenských a informačních programů pro zaměstnance ohrožené propouštěním, v kariérovém poradenství v oblasti služeb zaměstnanosti, řízení s ohledem na věk či schopnosti pracovníků nebo pro pracovníky podniků procházejících restrukturalizací.</li> <li>▪ Podpora odborné praxe a stáží v podnicích.</li> </ul>
C.3 Podpořit rozvoj šetrného cestovního ruchu		8. Podpora infrastruktury cestovního ruchu.	C.3.1 Rozvoj a modernizace infrastruktury v cestovním ruchu	<ul style="list-style-type: none"> <li>▪ Podpora rekonstrukce, modernizace a rozšíření veřejné infrastruktury cestovního ruchu</li> <li>▪ Budování moderních prvků cestovního ruchu s vyšší přidanou hodnotou vycházející a využívající místní tradiční, přírodní, kulturní prostředí – agroturistika, hipoturistika...</li> <li>▪ Modernizace, výstavba a rozšíření stávajících ubytovacích a stravovacích zařízení</li> <li>▪ Výstavba, modernizace a obnova sportovních zařízení a prvků sloužící návštěvníkům a turistům, které podporují zvýšení atraktivity stávající infrastruktury a regionu – lanové dráhy, familyparky, single tracky, pěší stezky, cyklotrasy, apod.</li> <li>▪ Zpřístupnění a zatraktivnění stávajících památek a péče o odkazy osobností, které se v regionu narodily a působily (např. Jan Amos Komenský).</li> <li>▪ Podpora činností vedoucích ke zvyšování společenské hodnoty lesů.</li> </ul>

		8. Podpora infrastruktury cestovního ruchu.	C.3.2 Rozvoj služeb v cestovním ruchu	<ul style="list-style-type: none"> <li>▪ Modernizace informačních center v regionu s využitím moderních technologií a poskytováním nových produktů.</li> <li>▪ Zkvalitnění systému propagace cestovního ruchu pro území celé MAS.</li> <li>▪ Podpora nových forem cestovního ruchu (venkovský, zážitkový cestovní ruch, geoturistika, ekoturistika...).</li> <li>▪ Podpora zavádění inovací v cestovním ruchu.</li> <li>▪ Podpora tvorby nových produktů v oblasti cestovního ruchu, včetně jejich propagace.</li> <li>▪ Rozvoj spolupráce mezi MAS, informačními centry, Regionem Slovácko a Centrálou cestovního ruchu Východní Moravy.</li> <li>▪ Posílení provázanosti vzdělávacích, kulturních a zážitkových aktivit s cestovním ruchem.</li> </ul>
D. Zvyšování kvality a stability životního prostředí	D.1 Zlepšit stav přírody a krajiny	11. Zvýšení stability krajiny a ekosystémových funkcí.	D.1.1 Životní prostředí v nezastavěném území obce	<ul style="list-style-type: none"> <li>▪ Podpora ochrany cenných přírodních lokalit na území MAS. Obnova, zachování a rozšíření soustavy ÚSES. Podpora opatření zlepšující biodiverzitu životního prostředí regionu a zvýšení ekologické stability území.</li> <li>▪ Podpora opatření zlepšující biodiverzitu životního prostředí regionu a zvýšení ekologické stability území.</li> <li>▪ Výsadby tradičních druhů porostu.</li> <li>▪ Výsev květnatých luk.</li> <li>▪ Výsadba starých odrůd ovocných dřevin.</li> <li>▪ Výsadby dřevin na nelesní půdě.</li> <li>▪ Zlepšení životaschopnosti lesů v území MAS Východní Slovácko.</li> <li>▪ Ochrana vysoce kvalitního zemědělského půdního fondu před erozí – podpora opatření zabraňující větrné a vodní erozi.</li> <li>▪ Protipovodňová opatření.</li> <li>▪ Zlepšení schopnosti krajiny zadržovat vodu v území realizací přírodně blízkých opatření.</li> <li>▪ Podpora opatření adaptace na změnu klimatu.</li> <li>▪ Obnova a odbahnění rybníků.</li> <li>▪ Údržba polních cest.</li> </ul>
		11. Zvýšení stability krajiny a ekosystémových funkcí.  12. Zlepšení využívání přírodních zdrojů.	D.1.2 Životní prostředí v zastavěném území obce	<ul style="list-style-type: none"> <li>▪ Podpora aktivit zlepšujících životního prostředí v zastavěném území obcí.</li> <li>▪ Podpora aktivit vedoucích k úspoře zdrojů a energií ve veřejných budovách.</li> <li>▪ Revitalizace veřejných prostranství – staveb krajinářské architektury s budováním zelené infrastruktury měst a obcí, včetně modernizace technické infrastruktury v řešených veřejných prostranstvích <ul style="list-style-type: none"> <li>- realizace zelené infrastruktury a souvisejících opatření nezbytných pro její rozvoj a pro zlepšení kvality veřejných prostranství,</li> <li>- revitalizace nevyužívaných ploch, kde budou budována veřejná prostranství a zelená infrastruktura.</li> </ul> </li> <li>▪ Budování modrozelené infrastruktury v zastavěném území obcí.</li> <li>▪ Zlepšení stavu obecní techniky pro údržbu životního prostředí v obci.</li> </ul>

	D.2 Zlepšit využívání přírodních zdrojů	12. Zlepšení využívání přírodních zdrojů.	D.2.1 Technická infrastruktura	<ul style="list-style-type: none"> <li>▪ Podpora rekonstrukce a opravy vodovodní sítě.</li> <li>▪ Podpora rozšíření zdrojů a infrastruktury pitné vody. Nalezení nových zdrojů pitné vody.</li> <li>▪ Zavádění inovací pro snížení spotřeby vody.</li> <li>▪ Čištění odpadních vod – rekonstrukce a opravy kanalizací v obcích, odkanalizování obcí, rekonstrukce a intenzifikace ČOV.</li> <li>▪ Podpora a rekonstrukce a rozšíření technické infrastruktury obcí, včetně instalace inovativních prvků (vysokorychlostní internetové připojení, nové veřejné osvětlení...).</li> </ul>
		12. Zlepšení využívání přírodních zdrojů.	D.2.2 Nakládání s odpady	<ul style="list-style-type: none"> <li>▪ Podpora odpadového hospodářství – zefektivnění nakládání s odpady. Podpora inovativních řešení v opětovném využití odpadů (cirkulární ekonomika, re-use centra...), případně jejich likvidace.</li> <li>▪ Podpora šetrných forem odpadového hospodářství, podpora třídění odpadů.</li> <li>▪ Podpora aktivit prevence vzniku odpadů.</li> <li>▪ Podpora osvětové a edukační činnosti v oblasti prevence vzniku odpadů, separace a dalšího využití odpadů.</li> <li>▪ Podpora řešení svozu a likvidace odpadu v regionu – např. podpora vybudování překladiště odpadu.</li> </ul>
		12. Zlepšení využívání přírodních zdrojů.	D.2.3 Inovace v environmentální oblasti a podpora vzdělávání a osvěty	<ul style="list-style-type: none"> <li>▪ Podpora zavádění inovativních řešení pro zefektivnění nakládání s přírodními zdroji a energiemi (komunitní energetika, nízkouhlíkové technologie, ...).</li> <li>▪ Podpora environmentálního vzdělávání, vzdělávání k udržitelnému rozvoji a osvěty v environmentální oblasti.</li> </ul>

### 3.1.4 Schéma hierarchie cílů a opatření Strategického rámce

Tabulka 3 Schéma hierarchie cílů a opatření Strategického rámce

Strategický cíl	Indikátor strategického cíle	Specifický cíl	Opatření
A. Zvyšování kvality života obyvatel	Počet podpořených vzdělávacích zařízení	A.1 Rozvoj celoživotního učení	A.1.1 Podpora formálního vzdělávání
			A.1.2 Podpora neformálního a zájmového vzdělávání
		A.2 Posílení a rozvoj rodinného a komunitního života	A.2.1 Aktivity rozvíjející prarodinná opatření
			A.2.2 Rozvoj společenského, kulturního, sportovního a komunitního života
			A.2.3 Obnova, uchování a rozvoj kulturního dědictví
		A.3 Rozvoj sociálních služeb a sociální péče	A.3.1 Zázemí a rozvoj sociálních služeb a sociální péče
A.4 Rozvoj bytového a domovního fondu	A.4.1 Podpora bytové výstavby – individuální i hromadné		
A.5 Podpora spolupráce	A.5.1 Rozvinout spolupráci a partnerství aktérů venkova		
B. Zvyšování bezpečnosti a kvality dopravní infrastruktury	Počet realizací vedoucích ke zvýšení bezpečnosti v dopravě	B.1 Dopravní infrastruktura	B.1.1 Bezpečnost v dopravě
			B.1.2 Podpora udržitelné mobility
		B.2 Bezpečnost	B.2.1 Ochrana zdraví a majetku
			B.2.2. Prevence kriminality
C. Zvyšování kvality regionální ekonomiky a podpora zaměstnanosti	Počet podpořených podniků / příjemců	C.1 Podpořit kvalitu podnikatelského prostředí	C.1.1 Investice do zemědělských podniků
			C.1.2 Podpora investic na založení nebo rozvoj nezemědělských činností
			C.1.3 Zpracování a uvádění na trh zemědělských produktů
			C.1.4 Zvýšení nabídky ploch pro podnikání
			C.1.5 Zvýšení konkurenceschopnosti lesního hospodářství
		C.2 Vytvořit podmínky pro zvýšení zaměstnanosti	C.2.1 Podpora zaměstnanosti
			C.2.2 Zvýšení uplatnitelnosti ekonomicky aktivního obyvatelstva
		C.3 Podpořit rozvoj šetrného cestovního ruchu	C.3.1 Rozvoj a modernizace infrastruktury v cestovním ruchu
			C.3.2 Rozvoj služeb v cestovním ruchu
D. Zvyšování kvality a stability životního prostředí	Počet lokalit, kde byly posíleny ekosystémové funkce krajiny	D.1 Zlepšit stav přírody a krajiny	D.1.1 Životní prostředí v nezastavěném území obce
			D.1.2 Životní prostředí v zastavěném území obce
		D.2 Zlepšit využívání přírodních zdrojů	D.2.1 Technická infrastruktura
			D.2.2 Nakládání s odpady
			D.2.3 Inovace v environmentální oblasti a podpora vzdělávání

### 3.2 Vazba na Strategii regionálního rozvoje ČR 21+

Tabulka 4 Naplňování SRR ČR 21+ prostřednictvím opatření Strategického rámce SCLLD

Specifický cíl Strategického rámce SCLLD	Opatření Strategického rámce SCLLD	Specifický cíl SRR ČR 21+	
		Regionální centra a jejich venkovské zázemí	Hospodářsky a sociálně ohrožená území
A.1 Rozvoj celoživotního učení	A.1.1 Podpora formálního vzdělávání	<ul style="list-style-type: none"> <li>Specifický cíl 3.3: Zlepšit dostupnost služeb v regionálních centrech i v jejich venkovském zázemí s důrazem na kulturní dědictví, péči o památky a místní specifika a reagovat na problémy spojené se stárnutím a existencí či vznikem sociálně vyloučených lokalit</li> </ul>	<ul style="list-style-type: none"> <li>Specifický cíl 5.4: Zajištění dostatečné občanské vybavenosti</li> </ul>
	A.1.2 Podpora neformálního a zájmového vzdělávání	<ul style="list-style-type: none"> <li>Specifický cíl 3.3: Zlepšit dostupnost služeb v regionálních centrech i v jejich venkovském zázemí s důrazem na kulturní dědictví, péči o památky a místní specifika a reagovat na problémy spojené se stárnutím a existencí či vznikem sociálně vyloučených lokalit</li> </ul>	<ul style="list-style-type: none"> <li>Specifický cíl 5.4: Zajištění dostatečné občanské vybavenosti</li> </ul>
A.2 Posílení a rozvoj rodinného a komunitního života	A.2.1 Aktivity rozvíjející prarodinná opatření	<ul style="list-style-type: none"> <li>Specifický cíl 3.3: Zlepšit dostupnost služeb v regionálních centrech i v jejich venkovském zázemí s důrazem na kulturní dědictví, péči o památky a místní specifika a reagovat na problémy spojené se stárnutím a existencí či vznikem sociálně vyloučených lokalit</li> </ul>	<ul style="list-style-type: none"> <li>Specifický cíl 5.3: Zajistit efektivní prevenci sociálního vyloučení a energetické chudoby a podporovat komunitní život v obcích</li> </ul>
	A.2.2 Rozvoj společenského, kulturního, sportovního a komunitního života	<ul style="list-style-type: none"> <li>Specifický cíl 3.3: Zlepšit dostupnost služeb v regionálních centrech i v jejich venkovském zázemí s důrazem na kulturní dědictví, péči o památky a místní specifika a reagovat na problémy spojené se stárnutím a existencí či vznikem sociálně vyloučených lokalit</li> </ul>	<ul style="list-style-type: none"> <li>Specifický cíl 5.3: Zajistit efektivní prevenci sociálního vyloučení a energetické chudoby a podporovat komunitní život v obcích</li> </ul>
	A.2.3 Obnova, uchování a rozvoj kulturního dědictví	<ul style="list-style-type: none"> <li>Specifický cíl 3.3: Zlepšit dostupnost služeb v regionálních centrech i v jejich venkovském zázemí s důrazem na kulturní dědictví, péči o památky a místní specifika a reagovat na problémy spojené se stárnutím a existencí či vznikem sociálně vyloučených lokalit</li> </ul>	<ul style="list-style-type: none"> <li>Specifický cíl 5.3: Zajistit efektivní prevenci sociálního vyloučení a energetické chudoby a podporovat komunitní život v obcích</li> </ul>
A.3 Rozvoj sociálních služeb a sociální péče	A.3.1 Zázemí a rozvoj sociálních služeb a sociální péče	<ul style="list-style-type: none"> <li>Specifický cíl 3.3: Zlepšit dostupnost služeb v regionálních centrech i v jejich venkovském zázemí s důrazem na kulturní dědictví, péči o památky a místní specifika a reagovat na problémy spojené se stárnutím a existencí či vznikem sociálně vyloučených lokalit</li> </ul>	<ul style="list-style-type: none"> <li>Specifický cíl 5.3: Zajistit efektivní prevenci sociálního vyloučení a energetické chudoby a podporovat komunitní život v obcích</li> </ul>
A.4 Rozvoj bytového a domovního fondu	A.4.1 Podpora bytové výstavby – individuální i hromadné	<ul style="list-style-type: none"> <li>Opatření nenaplňuje žádný SC SRR ČR 21+</li> </ul>	<ul style="list-style-type: none"> <li>Opatření nenaplňuje žádný SC SRR ČR 21+</li> </ul>

A.5 Podpora spolupráce	A.5.1 Rozvinout spolupráci a partnerství aktérů venkova	<ul style="list-style-type: none"> <li>▪ Opatření nenaplnuje žádný SC SRR ČR 21+</li> </ul>	<ul style="list-style-type: none"> <li>▪ Opatření nenaplnuje žádný SC SRR ČR 21+</li> </ul>
B.1 Dopravní infrastruktura	B.1.1 Bezpečnost v dopravě	<ul style="list-style-type: none"> <li>▪ Specifický cíl 3.2: Zlepšit dopravní dostupnost v rámci regionů</li> </ul>	<ul style="list-style-type: none"> <li>▪ Specifický cíl 5.2: Zajistit dobrou dopravní dostupnost v rámci regionu a ve vazbě na aglomerace a metropole</li> </ul>
	B.1.2 Podpora udržitelné mobility	<ul style="list-style-type: none"> <li>▪ Specifický cíl 3.2: Zlepšit dopravní dostupnost v rámci regionů</li> </ul>	<ul style="list-style-type: none"> <li>▪ Specifický cíl 5.2: Zajistit dobrou dopravní dostupnost v rámci regionu a ve vazbě na aglomerace a metropole</li> </ul>
B.2 Bezpečnost	B.2.1 Ochrana zdraví a majetku	<ul style="list-style-type: none"> <li>▪ Opatření nenaplnuje žádný SC SRR ČR 21+</li> </ul>	<ul style="list-style-type: none"> <li>▪ Opatření nenaplnuje žádný SC SRR ČR 21+</li> </ul>
	B.2.2. Prevence kriminality	<ul style="list-style-type: none"> <li>▪ Specifický cíl 3.3: Zlepšit dostupnost služeb v regionálních centrech i v jejich venkovském zázemí s důrazem na kulturní dědictví, péči o památky a místní specifika a reagovat na problémy spojené se stárnutím a existencí či vznikem sociálně vyloučených lokalit</li> </ul>	<ul style="list-style-type: none"> <li>▪ Specifický cíl 5.3: Zajistit efektivní prevenci sociálního vyloučení a energetické chudoby a podporovat komunitní život v obcích</li> </ul>
C.1 Podpořit kvalitu podnikatelského prostředí	C.1.1 Investice do zemědělských podniků	<ul style="list-style-type: none"> <li>▪ Specifický cíl 3.1: Vytvořit vhodné podmínky pro diverzifikaci ekonomické základny regionálních center a jejich venkovského zázemí a využití jejich potenciálu a podpořit propojení podnikatelských subjektů ve vztahu k potřebám trhu práce</li> </ul>	<ul style="list-style-type: none"> <li>▪ Specifický cíl 5.1: Zvýšení diverzifikace ekonomických činností a podpora tvorby lokálních pracovních míst</li> </ul>
	C.1.2 Podpora investic na založení nebo rozvoj nezemědělských činností	<ul style="list-style-type: none"> <li>▪ Specifický cíl 3.1: Vytvořit vhodné podmínky pro diverzifikaci ekonomické základny regionálních center a jejich venkovského zázemí a využití jejich potenciálu a podpořit propojení podnikatelských subjektů ve vztahu k potřebám trhu práce</li> </ul>	<ul style="list-style-type: none"> <li>▪ Specifický cíl 5.1: Zvýšení diverzifikace ekonomických činností a podpora tvorby lokálních pracovních míst.</li> </ul>
	C.1.3 Zpracování a uvádění na trh zemědělských produktů	<ul style="list-style-type: none"> <li>▪ Specifický cíl 3.1: Vytvořit vhodné podmínky pro diverzifikaci ekonomické základny regionálních center a jejich venkovského zázemí a využití jejich potenciálu a podpořit propojení podnikatelských subjektů ve vztahu k potřebám trhu práce</li> </ul>	<ul style="list-style-type: none"> <li>▪ Specifický cíl 5.1: Zvýšení diverzifikace ekonomických činností a podpora tvorby lokálních pracovních míst</li> </ul>
	C.1.4 Zvýšení nabídky ploch pro podnikání	<ul style="list-style-type: none"> <li>▪ Specifický cíl 3.1: Vytvořit vhodné podmínky pro diverzifikaci ekonomické základny regionálních center a jejich venkovského zázemí a využití jejich potenciálu a podpořit propojení podnikatelských subjektů ve vztahu k potřebám trhu práce</li> </ul>	<ul style="list-style-type: none"> <li>▪ Specifický cíl 5.1: Zvýšení diverzifikace ekonomických činností a podpora tvorby lokálních pracovních míst</li> </ul>
	C.1.5 Zvýšení konkurenceschopnosti lesního hospodářství	<ul style="list-style-type: none"> <li>▪ Specifický cíl 3.1: Vytvořit vhodné podmínky pro diverzifikaci ekonomické základny regionálních center a jejich venkovského zázemí a využití jejich potenciálu a podpořit propojení podnikatelských subjektů ve vztahu k potřebám trhu práce</li> </ul>	<ul style="list-style-type: none"> <li>▪ Specifický cíl 5.1: Zvýšení diverzifikace ekonomických činností a podpora tvorby lokálních pracovních míst</li> </ul>
C.2 Vytvořit podmínky pro zvýšení zaměstnanosti	C.2.1 Podpora zaměstnanosti	<ul style="list-style-type: none"> <li>▪ Specifický cíl 3.1: Vytvořit vhodné podmínky pro diverzifikaci ekonomické základny regionálních center a jejich venkovského zázemí a využití jejich potenciálu a podpořit propojení podnikatelských subjektů ve vztahu k potřebám trhu práce</li> </ul>	<ul style="list-style-type: none"> <li>▪ Specifický cíl 5.1: Zvýšení diverzifikace ekonomických činností a podpora tvorby lokálních pracovních míst</li> </ul>

	C.2.2 Zvýšení uplatnitelnosti ekonomicky aktivního obyvatelstva	<ul style="list-style-type: none"> <li>▪ Specifický cíl 3.1: Vytvořit vhodné podmínky pro diverzifikaci ekonomické základny regionálních center a jejich venkovského zázemí a využití jejich potenciálu a podpořit propojení podnikatelských subjektů ve vztahu k potřebám trhu práce</li> </ul>	<ul style="list-style-type: none"> <li>▪ Specifický cíl 5.1: Zvýšení diverzifikace ekonomických činností a podpora tvorby lokálních pracovních míst</li> </ul>
C.3 Podpořit rozvoj šetrného cestovního ruchu	C.3.1 Rozvoj a modernizace infrastruktury v cestovním ruchu	<ul style="list-style-type: none"> <li>▪ Specifický cíl 3.1: Vytvořit vhodné podmínky pro diverzifikaci ekonomické základny regionálních center a jejich venkovského zázemí a využití jejich potenciálu a podpořit propojení podnikatelských subjektů ve vztahu k potřebám trhu práce</li> </ul>	<ul style="list-style-type: none"> <li>▪ Specifický cíl 5.1: Zvýšení diverzifikace ekonomických činností a podpora tvorby lokálních pracovních míst</li> </ul>
	C.3.2 Rozvoj služeb v cestovním ruchu	<ul style="list-style-type: none"> <li>▪ Specifický cíl 3.1: Vytvořit vhodné podmínky pro diverzifikaci ekonomické základny regionálních center a jejich venkovského zázemí a využití jejich potenciálu a podpořit propojení podnikatelských subjektů ve vztahu k potřebám trhu práce</li> </ul>	<ul style="list-style-type: none"> <li>▪ Specifický cíl 5.1: Zvýšení diverzifikace ekonomických činností a podpora tvorby lokálních pracovních míst</li> </ul>
D.1 Zlepšit stav přírody a krajiny	D.1.1 Životní prostředí v nezastavěném území obce	<ul style="list-style-type: none"> <li>▪ Specifický cíl 3.4: Pečovat o prostředí obce a stabilizovat dlouhodobé využívání krajiny a zamezit její degradaci</li> </ul>	<ul style="list-style-type: none"> <li>▪ Opatření nenaplnuje žádný SC SRR ČR 21+</li> </ul>
	D.1.2 Životní prostředí v zastavěném území obce	<ul style="list-style-type: none"> <li>▪ Specifický cíl 3.4: Pečovat o prostředí obce a stabilizovat dlouhodobé využívání krajiny a zamezit její degradaci</li> </ul>	<ul style="list-style-type: none"> <li>▪ Opatření nenaplnuje žádný SC SRR ČR 21+</li> </ul>
D.2 Zlepšit využívání přírodních zdrojů	D.2.1 Technická infrastruktura	<ul style="list-style-type: none"> <li>▪ Specifický cíl 3.5: Umožnit energetickou transformaci venkovského zázemí regionálních center</li> </ul>	<ul style="list-style-type: none"> <li>▪ Specifický cíl 5.4: Zajištění dostatečné občanské vybavenosti</li> </ul>
	D.2.2 Nakládání s odpady	<ul style="list-style-type: none"> <li>▪ Specifický cíl 3.5: Umožnit energetickou transformaci venkovského zázemí regionálních center</li> </ul>	<ul style="list-style-type: none"> <li>▪ Specifický cíl 5.4: Zajištění dostatečné občanské vybavenosti</li> </ul>
	D.2.3 Inovace v environmentální oblasti a podpora vzdělávání	<ul style="list-style-type: none"> <li>▪ Specifický cíl 3.4: Pečovat o prostředí obce a stabilizovat dlouhodobé využívání krajiny a zamezit její degradaci</li> </ul>	<ul style="list-style-type: none"> <li>▪ Specifický cíl 5.3: Zajistit efektivní prevenci sociálního vyloučení a energetické chudoby a podporovat komunitní život v obcích</li> </ul>

### 3.3 Popis integrovaných rysů strategie

Tabulka 5 Matice integrovaných rysů SCLLD MAS Východní Slovácko 21+

	A.1.1 Podpora formálního vzdělávání	A.1.2 Podpora neformálního a zájmového vzdělávání	A.2.1 Aktivity rozvíjející rodinná opatření	A.2.2 Rozvoj společenského, kulturního, sportovního a komunitního života	A.2.3 Obnova, uchování a rozvoj kulturního dědictví	A.3.1 Zázemí a rozvoj sociálních služeb a sociální péče	A.4.1 Podpora bytové výstavby - individuální i hromadné	A.5.1 Rozvinout spolupráci a partnerství aktérů venkova	B.1.1 Bezpečnost v dopravě	B.1.2 Podpora udržitelné mobility	B.2.1 Ochrana zdraví a majetku	B.2.2. Prevence kriminality	C.1.1 Investice do zemědělských podniků	C.1.2 Podpora investic na založení nebo rozvoj nezemědělských činností	C.1.3 Zpracování a uvádění na trh zemědělských produktů	C.1.4 Zvýšení nabídky ploch pro podnikání	C.1.5 Zvýšení konkurenceschopnosti lesního hospodářství	C.2.1 Podpora zaměstnanosti	C.2.2 Zvýšení uplatnitelnosti ekonomicky aktivního obyvatelstva	C.3.1 Rozvoj a modernizace infrastruktury v cestovním ruchu	C.3.2 Rozvoj služeb v cestovním ruchu	D.1.1 Životní prostředí v nezastavěném území obce	D.1.2 Životní prostředí v zastavěném území obce	D.2.1 Technická infrastruktura	D.2.2 Nakládání s odpady	D.2.3 Inovace v environmentální oblasti a podpora vzdělávání	
A.1.1 Podpora formálního vzdělávání	X																										
A.1.2 Podpora neformálního a zájmového vzdělávání	2	X																									
A.2.1 Aktivity rozvíjející rodinná opatření	0	2	X																								
A.2.2 Rozvoj společenského, kulturního, sportovního a komunitního života	1	0	0	X																							
A.2.3 Obnova, uchování a rozvoj kulturního dědictví	0	0	0	1	X																						
A.3.1 Zázemí a rozvoj sociálních služeb a sociální péče	0	0	0	0	0	X																					
A.4.1 Podpora bytové výstavby - individuální i hromadné	0	0	0	0	0	0	X																				
A.5.1 Rozvinout spolupráci a partnerství aktérů venkova	0	0	0	0	0	0	0	X																			
B.1.1 Bezpečnost v dopravě	0	0	0	0	0	0	0	0	X																		
B.1.2 Podpora udržitelné mobility	0	0	0	0	0	0	0	0	1	X																	
B.2.1 Ochrana zdraví a majetku	0	0	0	0	0	0	0	0	0	0	X																
B.2.2. Prevence kriminality	0	0	0	2	0	2	0	0	0	0	0	X															
C.1.1 Investice do zemědělských podniků	0	0	0	0	0	0	0	0	0	0	0	0	X														
C.1.2 Podpora investic na založení nebo rozvoj nezemědělských činností	0	0	0	0	0	0	0	0	0	0	0	0	0	X													
C.1.3 Zpracování a uvádění na trh zemědělských produktů	0	0	0	0	0	0	0	0	0	0	0	0	3	0	X												
C.1.4 Zvýšení nabídky ploch pro podnikání	0	0	0	0	0	0	0	0	0	0	0	0	0	1	0	X											
C.1.5 Zvýšení konkurenceschopnosti lesního hospodářství	0	0	0	0	0	0	0	0	0	0	0	0	0	0	0	0	X										
C.2.1 Podpora zaměstnanosti	0	0	3	0	0	0	0	0	0	0	0	0	1	1	0	0	1	X									
C.2.2 Zvýšení uplatnitelnosti ekonomicky aktivního obyvatelstva	1	0	0	0	0	0	0	0	0	0	0	0	0	0	0	0	0	3	X								
C.3.1 Rozvoj a modernizace infrastruktury v cestovním ruchu	0	0	0	0	0	0	0	0	0	0	0	0	0	0	0	0	0	0	0	X							
C.3.2 Rozvoj služeb v cestovním ruchu	0	0	0	0	0	0	0	0	0	0	0	0	0	0	0	0	0	0	0	3	X						
D.1.1 Životní prostředí v nezastavěném území obce	0	0	0	0	0	0	0	0	0	0	0	0	1	0	0	0	1	0	0	0	0	X					
D.1.2 Životní prostředí v zastavěném území obce	0	0	0	0	1	0	0	0	1	0	0	0	0	0	0	0	0	0	0	0	0	1	X				
D.2.1 Technická infrastruktura	0	0	0	0	0	0	0	0	1	0	0	0	0	0	0	0	0	0	0	0	0	0	2	X			
D.2.2 Nakládání s odpady	0	0	0	0	0	0	0	0	0	0	0	0	0	0	0	0	0	0	0	0	0	0	0	0	X		
D.2.3 Inovace v environmentální oblasti a podpora vzdělávání	0	0	0	0	0	0	0	0	0	0	0	0	0	0	0	0	0	0	0	0	0	0	0	0	0	X	

Pozn.: 0 = žádná vazba mezi opatřeními, 1 = slabá vazba, 2 = středně silná vazba, 3 = silná vazba



Tabulka 6 Popis vazeb mezi opatřeními

Opatření A.1.1 a A.1.2: V rámci opatření A.1.1 budou realizovány investice do školní infrastruktury, která v několika obcích poskytuje zázemí i neformálnímu a zájmovému vzdělávání.	Opatření C.1.1 a C.1.3: Část projektů zaměřených na zpracování a uvádění na trh zemědělských produktů přímo navazuje na podporu infrastruktury primární zemědělské výroby.
Opatření A.1.1 a A.2.2: Rozvoj kulturního, společenského a sportovního života v několika obcích MAS probíhá v rámci formálního vzdělávání.	Opatření C.1.1 a C.2.1: Investice v zemědělství zvyšují konkurenceschopnost zemědělství, přispívají k prevenci nezaměstnanosti v dané oblasti.
Opatření A.1.1 a C.2.2: Jednou u cest zvyšování uplatnitelnosti obyvatelstva je dosažení nových stupňů formálního vzdělání a zkvalitnění formálního vzdělání.	Opatření C.1.1 a D.1.1: Hospodaření v krajině je do značné míry v režii zemědělství. Investice do nových technologií zlepšují možnosti obdělávání půdy, tedy i lepšímu zadržování dešťových srážek v půdě.
Opatření A.1.2. a A.2.1: Neformální vzdělávání zapojuje seniory do společenského života (celoživotní vzdělávání, kurzy apod.). Lepší infrastruktura a vybavení pomůže organizaci více akcí v celém spektru podpory rodiny (prostory, zařízení apod. mohou být využity i pro prarodinná opatření).	Opatření C.1.2 a C.1.4: Nezemědělské podnikání v některých případech naráží na nedostatek rozvojových ploch. Zvýšení nabídky ploch pro podnikání má věcnou, časovou i územní vazbu na nezemědělské podnikání.
Opatření A.2.1 a C.2.1: Prarodinná opatření směřují k sblížení rodinného a pracovního života. Například podpora jeslí a mikrojeslí umožňuje rodičům zapojení na pracovní trh.	Opatření C.1.2 a C.2.1: Investice v podnikání zvyšují konkurenceschopnost lokální ekonomiky; přispívá k prevenci nezaměstnanosti v dané oblasti.
Opatření A.2.2 a A.2.3: Jedná se o věcnou souvislost. Část projektů v oblasti podpory komunitního života souvisí s revitalizací místních muzeí.	Opatření C.1.5 a C.2.1: Investice v lesnictví zvyšují jeho konkurenceschopnost a přispívá k prevenci nezaměstnanosti v dané oblasti.
Opatření A.2.2 a B.2.2: Jednou z účinných prevencí kriminality je zvýšení sociální koheze v dané komunitě. Právě v tomto je věcná souvislost daných opatření.	Opatření C.1.5 a D.1.1: Podpora lesnictví má věcnou vazbu na udržování a stav lesů a biodiverzity v území.
Opatření A.2.3 a D.1.2: Ochrana a obnova nemovitých kulturních památek, drobných sakrálních staveb a dalších prvků spadajících do kulturního dědictví je součástí revitalizace veřejných prostranství v zastavěných území obcí.	Opatření C.2.1 a C.2.2: Část projektů zaměřených na podporu zaměstnanosti je podmíněna zvýšením uplatnitelnosti cílových osob na trhu práce.
Opatření A.3.1 a B.2.2: Cílem sociálních služeb je napomáhat osobám k překonání jejich nepříznivé životní situace, jejich práce je výrazně nápomocná v prevenci kriminality a dalších sociálně-patologických jevů.	Opatření C.3.1 a C.3.2: Po zvýšení kvality a nabídky infrastruktury cestovního ruchu bude možné realizovat projekty zaměřené na rozšíření nabídky služeb v cestovním ruchu.
Opatření B.1.1 a B.1.2: Část projektů v oblasti bezpečnosti dopravy souvisí s rozšířením a zkvalitněním cyklistické infrastruktury (např. problematické úseky křížení jednotlivých cest ...)	Opatření D.1.1 a D.1.2: Mezi opatřeními je věcná a časová souvislost. Opatření v oblasti zlepšení stavu životního prostředí v zastavěném území obce ovlivňují také stav životního prostředí v nezastavěném území obce.
Opatření B.1.1 a D.1.2: Zavedení bezpečnostních prvků v dopravě nejen že věcně souvisí s revitalizací veřejných prostranství, druhotně ale také skrze podporu udržitelnosti dopravy přispívá ke zlepšení životního prostředí v zastavěném území obce.	Opatření D.1.2 a D.2.1: Mezi opatřeními je věcná, časová i územní vazba. Revitalizace veřejných prostranství souvisí s modernizací technické infrastruktury.
Opatření B.1.1 a D.2.1: Součástí některých projektů zaměřených na zvyšování bezpečnosti (především rekonstrukce komunikací pro pěší) je i obnova a rekonstrukce technické infrastruktury.	

## 4. Implementační část

### 4.1 Popis řízení včetně řídicí a realizační struktury MAS

MAS Východní Slovácko, z. s. je zapsaný spolek, který je veden u Krajského soudu v Brně od 1. ledna 2014 pod spisovou značkou L11483. MAS byla založena ve smyslu zákona č. 83/1990 Sb. a v návaznosti na Iniciativu Společenství určenou pro rozvoj venkova Leader. MAS je v souladu se zákonem č. 89/2012 Sb. zapsaným spolkem, v němž se dobrovolně sdružují fyzické a právnické osoby za účelem zajišťování činností komunitně vedeného místního partnerství ve prospěch venkova na území MAS.

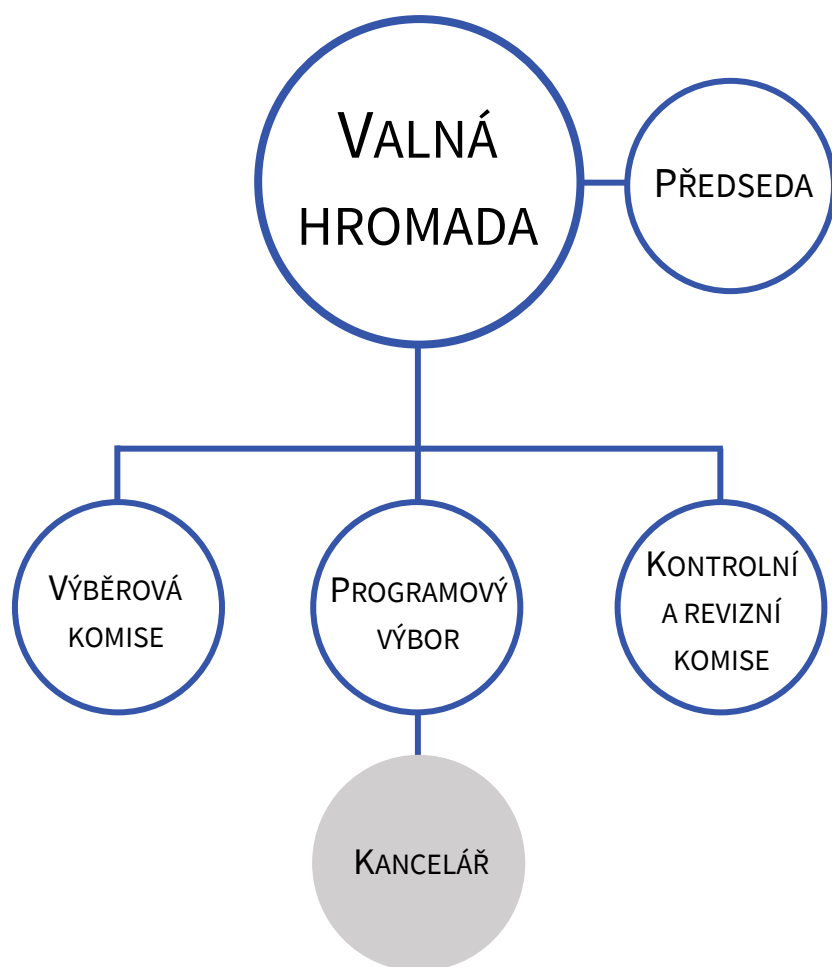
Základním cílem MAS je zlepšování kvality života, zvýšení ekonomické prosperity a udržitelný rozvoj území při maximálním využití potenciálu místních lidských a přírodních zdrojů. Veškeré aktivity jsou postaveny na základě partnerství veřejného a soukromého sektoru. Vzájemné spolupráci, otevřenosti, síťování, strategickém plánování a zavádění inovací. MAS při své činnosti dbá na ochranu přírody, krajiny a kulturního bohatství, ctí dobré mezilidské vztahy a dodržování tradic.

Členství v MAS je dobrovolné, přičemž MAS je otevřeným partnerstvím. Členové spolku jsou osoby, které zastupují veřejné a soukromé místní socioekonomické zájmy. Každý člen MAS –partner musí splňovat podmínky stanovené stanovami MAS a musí mít na území působnosti MAS trvalé bydliště či sídlo nebo provozovnu nebo musí prokazatelně na území MAS místně působit.

Spolek MAS je tvořen několika orgány:

- Valná hromada – nejvyšší orgán MAS
- Programový výbor – rozhodovací orgán MAS
- Výběrová komise – výběrový orgán MAS
- Kontrolní a revizní komise – kontrolní orgán MAS

Vedle uvedených orgánů působí Předseda – statutární zástupce – (+ Místopředseda MAS) a Kancelář MAS, jež se stará o implementaci strategie komunitně vedeného místního rozvoje a zajišťuje administrativní provoz spolku.



Obrázek 4 Organizační schéma MAS

Povinnosti a pravomoci jednotlivých orgánů a Kanceláře MAS jsou uvedeny v dokumentech, jež jsou dostupné na adrese: <https://www.masvychodnislovacko.cz/>.

Základní dokumenty MAS:

- Stanovy spolku
- Statut MAS
- Jednací řád Valné hromady
- Jednací řád Programového výboru
- Jednací řád Výběrové komise
- Jednací řád Kontrolní a revizní komise

Kontakty na pracovníky a statutárního zástupce MAS jsou zveřejněny na webu MAS (<https://www.masvychodnislovacko.cz/inpage/kontakty/>).

## 4.2 Popis animačních aktivit

Animační aktivity zahrnují všechny činnosti MAS v rámci realizace SCLLD mimo administraci projektů konečných žadatelů/příjemců. Jedná se především o šíření informací ohledně dotačních možností v území (zejména ve vztahu k naplňování Akčního plánu SCLLD) a konzultace/pomoc/informační podpora při tvorbě projektových záměrů (zejména ve vztahu k naplňování Akčního plánu SCLLD).

Animační činnosti MAS Východní Slovácko jsou např.:

- dostatečná propagace Strategie komunitně vedeného místního rozvoje (SCLLD)
- tvorba a realizace dalších dílčích strategií a plánů rozvoje území MAS,
- realizace podpůrných programů MAS nad rámec SCLLD,
- koordinace, posuzování a realizace projektů zaměřených na rozvoj území,
- navazování kontaktů a spolupráce, výměna zkušeností, příkladů dobré praxe a realizace společných projektů s obdobnými českými i zahraničními organizacemi,
- propagace území MAS a místních aktérů na něm působících,
- tvorba metodických a informačních materiálů určených pro školní, mimoškolní a celoživotní vzdělávání,
- poskytování dotačního poradenství,
- zajištění informovanosti obyvatel a návštěvníků území MAS, pravidelná komunikace s veřejnoprávními institucemi i širokou veřejností,
- MAS aktivně informuje místní aktéry pomocí webových stránek [www.masvychodnislovacko.cz](http://www.masvychodnislovacko.cz),
- organizace odborných seminářů, konferencí, exkurzí, kulturních, vzdělávacích, osvětových a společenských akcí pro odbornou a širokou veřejnost,
- šíření povědomí o chytrých řešeních v území (inovacích, nástrojích SMART),
- vydávání publikací, tiskovin a multimédií,
- organizace stáží a odborných praxí pro studenty,
- tvorba odborných studií a analýz,
- zvyšování způsobilosti místních aktérů pro vypracování a provádění projektů,
- zveřejňování veškerých aktivit z jednání, aktuálního seznamu členů MAS, přehledu zájmových skupin, kontaktních osob apod.,
- každoroční informování veřejnosti o plnění SCLLD.

#### 4.3 Popis monitoringu a evaluace strategie

MAS Východní Slovácko, z.s. bude provádět monitorovací a evaluační činnosti v souladu s metodickým pokynem pro využití integrovaných nástrojů a regionálních akčních plánů v programovém období 2021–2027 a v souladu s doplňujícími metodickými instrukcemi Ministerstva pro místní rozvoj, odboru regionální politiky.

Pro sledování a vyhodnocování plnění jednotlivých opatření/fiche Akčního plánu budou ze strany jednotlivých řídicích orgánů stanoveny povinné indikátory z Národního číselníku indikátorů. Hodnoty těchto indikátorů budou sledovány v monitorovacím systému.

##### 4.3.1 Indikátory na úrovni strategických cílů Strategického rámce SCLLD

<i>Strategický cíl</i>	<i>Indikátor</i>	<i>Měrná jednotka</i>	<i>Výchozí hodnota (datum)</i>	<i>Cílová hodnota (datum)</i>	<i>Pramen údajů</i>
A. Zvyšování kvality života obyvatel	Počet podpořených vzdělávacích zařízení	Zařízení	0 (31.12.2019)	6 (31.12.2027)	MAS Východní Slovácko
B. Zvyšování bezpečnosti a kvality dopravní infrastruktury	Počet realizací vedoucích ke zvýšení bezpečnosti v dopravě	Realizace	0 (31.12.2019)	6 (31.12.2027)	
C. Zvyšování kvality regionální ekonomiky a podpora zaměstnanosti	Počet podpořených podniků / příjemců	Příjemci	0 (31.12.2019)	15 (31.12.2027)	
D. Zvyšování kvality a stability životního prostředí	Počet lokalit, kde byly posíleny ekosystémové funkce krajiny	Lokalita	0 (31.12.2019)	6 (31.12.2027)	

## 5. Povinná příloha – Čestné prohlášení

Čestně prohlašuji, že údaje a informace uvedené v žádosti o podporu strategie Komunitně vedeného místního rozvoje pro období 2021–2027 (Koncepční část) jsou pravdivé. Rovněž čestně prohlašuji, že údaje uvedené v žádosti o podporu strategie Komunitně vedeného místního rozvoje pro období 2021–2027 (Koncepční část) jsou shodné s údaji poskytnutými v rámci procesu kontroly dodržování standardů MAS.

V Suché Lozi, dne 2. 3. 2021

Mgr. Petr Gazdík

Obec Suchá Loz

Předseda MAS Východní Slovácko, z.s.